



คู่มือการปฏิบัติงานของนักพัฒนาชุมชน

จัดทำโดย

กองสวัสดิการสังคม
เทศบาลตำบลหนองบัวใหญ่
อำเภอจัตุรัส จังหวัดชัยภูมิ

คู่มือการปฏิบัติงานนักพัฒนาชุมชน

นักพัฒนาชุมชนมีหน้าที่ปฏิบัติงานด้านวิชาการพัฒนาชุมชนเกี่ยวกับการพัฒนาชุมชน ด้านเศรษฐกิจสังคมวัฒนธรรมการศึกษาและสันตนาการการอนามัยและสุขภาพการปกครองท้องถิ่น และความเจริญด้านอื่นๆโดยเป็นผู้ประสานงานระหว่างส่วนราชการและองค์กรอื่นๆที่เกี่ยวข้องเพื่อช่วยเหลือประชาชนในท้องถิ่นทุกด้านและปฏิบัติหน้าที่อื่นที่เกี่ยวข้องนักพัฒนาชุมชนระดับปฏิบัติการ ปฏิบัติงานในฐานะผู้ปฏิบัติงานระดับต้นที่ต้องใช้ความรู้ความสามารถทางวิชาการในการทำงาน ปฏิบัติงานด้านวิชาการพัฒนาชุมชนภายใต้การกำกับแนะนำตรวจสอบและปฏิบัติงานอื่นตามที่ได้รับมอบหมายโดยมีลักษณะงานที่ปฏิบัติในด้านต่างๆดังนี้

๑. ด้านการปฏิบัติการ

๑.๑ ศึกษาวิเคราะห์วิจัยด้านพัฒนาชุมชนเพื่อจัดทำแผนงานสนับสนุนการรวมกลุ่มของประชาชนในชุมชนประเภทต่างๆรวมถึงแสวงหาและพัฒนาศักยภาพของผู้นำชุมชนกลุ่มองค์กรและเครือข่ายองค์กรประชาชน

๑.๒ ศึกษาวิเคราะห์วิจัยด้านพัฒนาชุมชนเพื่อกำหนดมาตรการและกลไกในการพัฒนา และส่งเสริมการสร้างเสริมความเข้มแข็งของชุมชนการส่งเสริมกระบวนการเรียนรู้และการมีส่วนร่วมของชุมชนในการบริหารจัดการชุมชนตลอดจนการพัฒนาและส่งเสริมความเข้มแข็งสมดุลและมั่นคงของเศรษฐกิจชุมชนระดับฐานราก รวมทั้งในการพัฒนารูปแบบวิธีการพัฒนาชุมชนให้มีความเหมาะสมกับพื้นที่

๑.๓ ศึกษาวิเคราะห์ปัญหาสถานการณ์ต่างๆที่เกี่ยวข้องในงานพัฒนาชุมชนเพื่อหาแนวทางป้องกันและแก้ไขปัญหาที่เหมาะสมสอดคล้องกับสภาพแวดล้อมและสถานการณ์ที่เปลี่ยนแปลงไป

๑.๔ ศึกษาวิเคราะห์จัดทำและพัฒนาระบบข้อมูลสารสนเทศในการพัฒนาชุมชนและระบบสารสนเทศชุมชนเพื่อกำหนดนโยบายแผนงานตลอดจนกำหนดแนวทางหรือวางแผนการพัฒนาในทุกระดับ

๑.๕ เสนอแนะแนวทางการพัฒนาและส่งเสริมศักยภาพชุมชนและเศรษฐกิจชุมชนเพื่อสร้างความสมดุลในการพัฒนาชุมชนและความมั่นคงของเศรษฐกิจชุมชนระดับฐานรากนำไปสู่ความเข้มแข็งของชุมชนอย่างยั่งยืน

๑.๖ กำหนดมาตรฐานและเกณฑ์ชี้วัดด้านพัฒนาชุมชนเพื่อให้มีเกณฑ์ชี้วัดด้านพัฒนาชุมชนที่ถูกต้องเหมาะสมได้มาตรฐาน

๑.๗ ส่งเสริมและดำเนินการด้านการจัดการความรู้และภูมิปัญญาท้องถิ่นของชุมชนเพื่อสร้างและพัฒนาระบบการจัดการความรู้ของชุมชน

๑.๘ ส่งเสริมสนับสนุนกระบวนการเรียนรู้และการมีส่วนร่วมของประชาชนในรูปแบบต่างๆ เพื่อให้ประชาชนในชุมชนสามารถจัดทำแผนชุมชนรวมทั้งวิเคราะห์ตัดสินใจและดำเนินการร่วมกัน เพื่อแก้ไขปัญหาความต้องการของตนเองและชุมชนได้ตลอดจนเป็นที่ปรึกษาในการดำเนินงานพัฒนาชุมชน

ขั้นตอนการจัดทำแผนชุมชน

- ๑) การสร้างความรู้ความเข้าใจและเผยแพร่แนวคิด
- ๒) รวบรวมผู้ที่สนใจและจัดประชาคม
- ๓) จัดตั้งกลุ่ม
- ๔) เปิดรับสมาชิก
- ๕) คัดเลือกคณะกรรมการบริหาร
- ๖) จัดทำร่างระเบียบข้อตกลง
- ๗) ระดมเงินทุนของกลุ่ม

ขั้นตอนที่ ๑ ประชุมชี้แจงการเตรียมความพร้อมของบุคคล

- ทีมงานที่ส่งเสริมให้เกิดแผน
- ทีมงานขับเคลื่อนในชุมชน

ขั้นตอนที่ ๒ การเตรียมความพร้อมข้อมูลและพื้นที่

- ข้อมูลทั่วไปของชุมชน
- ศักยภาพของพื้นที่

ขั้นตอนที่ ๓ จัดทำแผนชุมชน

- การประชาคมหมู่บ้าน
- การวิเคราะห์ปัญหาความต้องการร่วมกัน
- กำหนดทางเลือกในการแก้ไขปัญหา

ขั้นตอนที่ ๔ เสนอแผน

- ชุมชนทำเอง
- ขอรับการสนับสนุนจากท้องถิ่น
- ขอรับการสนับสนุนจากหน่วยงานอื่น

๑.๙ ส่งเสริมสนับสนุนในการรวมกลุ่มและจัดตั้งกลุ่มองค์กรชุมชนกลุ่มแม่บ้านและเครือข่ายประชาชนเพื่อส่งเสริมประชาชนให้มีความสนใจความเข้าใจและความคิดริเริ่มในการพัฒนาชุมชนในท้องถิ่นของตน

ขั้นตอน ...

ขั้นตอนการจัดตั้งกลุ่ม

- ๑) การสร้างความรู้ความเข้าใจและเผยแพร่แนวคิด
- ๒) รวบรวมผู้ที่สนใจและจัดประชาคม
- ๓) จัดตั้งกลุ่ม
- ๔) เปิดรับสมาชิก
- ๕) คัดเลือกคณะกรรมการบริหาร
- ๖) จัดทำร่างระเบียบข้อตกลง
- ๗) ระดมเงินทุนของกลุ่ม
- ๘) เปิดบัญชีธนาคาร
- ๙) ติดตาม สนับสนุน และประเมินผล
- ๑๐) รายงานผู้บริหาร

๑.๑๐ ดูแลร่วมทำงานพัฒนากับประชาชนในท้องถิ่นอย่างใกล้ชิดให้คำแนะนำและฝึกอบรมประชาชนในท้องถิ่นตามวิธีการและหลักการพัฒนาชุมชนเพื่อเพิ่มผลผลิตและเพิ่มรายได้ต่อครอบครัวในด้านการเกษตรและอุตสาหกรรมในครัวเรือน

๑.๑๑ รวบรวมและลงทะเบียนผู้สูงอายุผู้พิการและผู้ติดเชื้อเอชไอวีเพื่อดูแลและจัดสวัสดิการที่พึงได้เช่นเบี้ยยังชีพเบี้ยสงเคราะห์ในการช่วยเหลือและสงเคราะห์ให้มีคุณภาพชีวิตที่ดีขึ้น

ขั้นตอนการขึ้นทะเบียนเพื่อรับเบี้ยยังชีพ

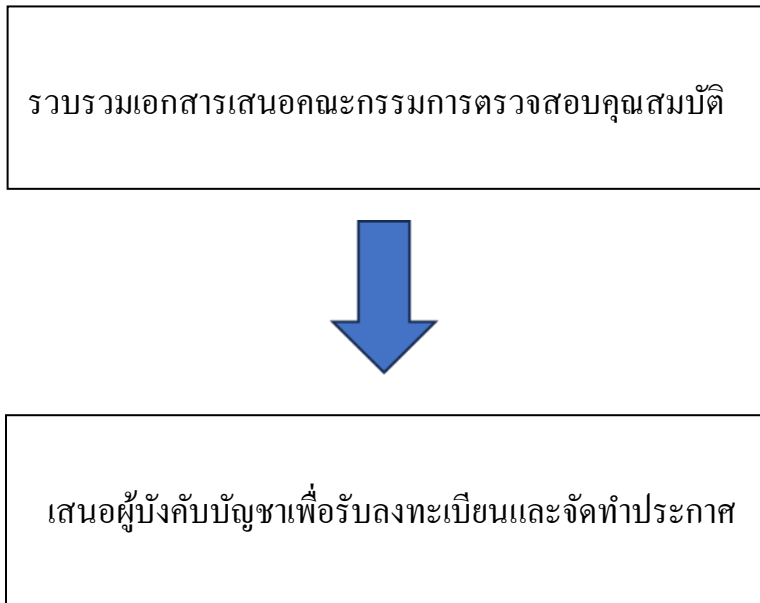
ยื่นเอกสารหลักฐานเพื่อขอขึ้นทะเบียน (สำเนาบัตรประจำตัวประชาชนสำเนาทะเบียนบ้าน สำเนาหน้าบัญชีธนาคาร)



เจ้าหน้าที่บันทึกข้อมูลในระบบสารสนเทศ
และพิมพ์คำขอขึ้นทะเบียน

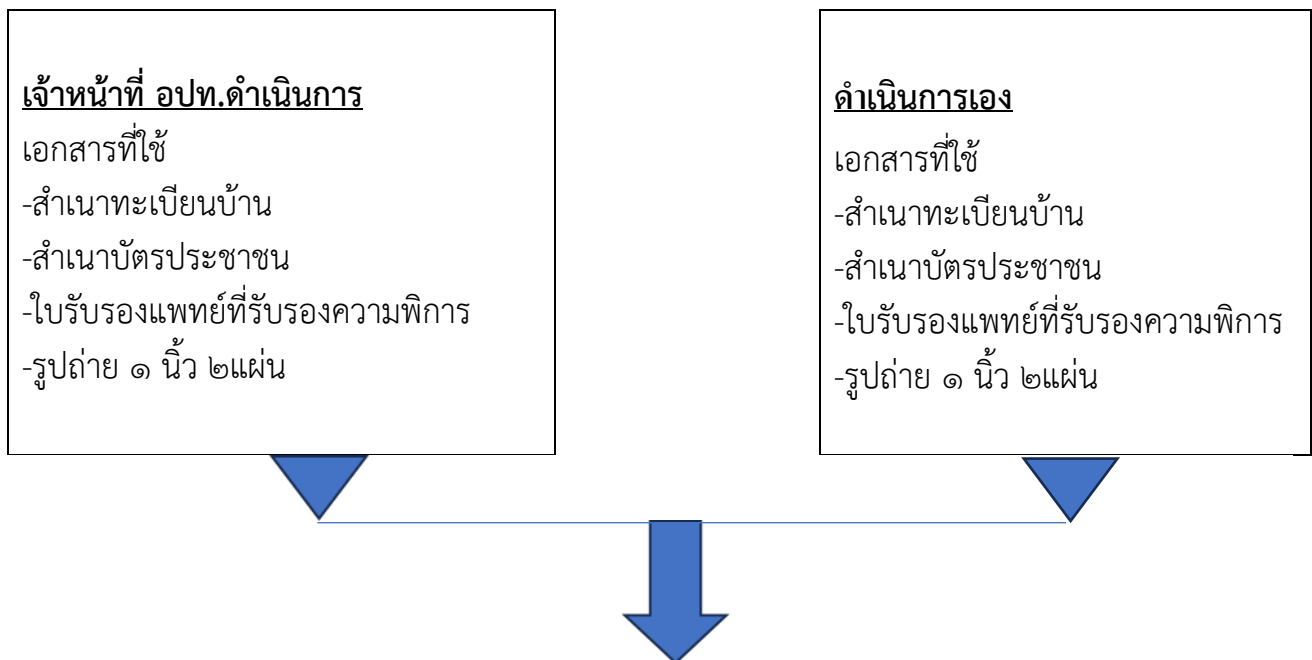


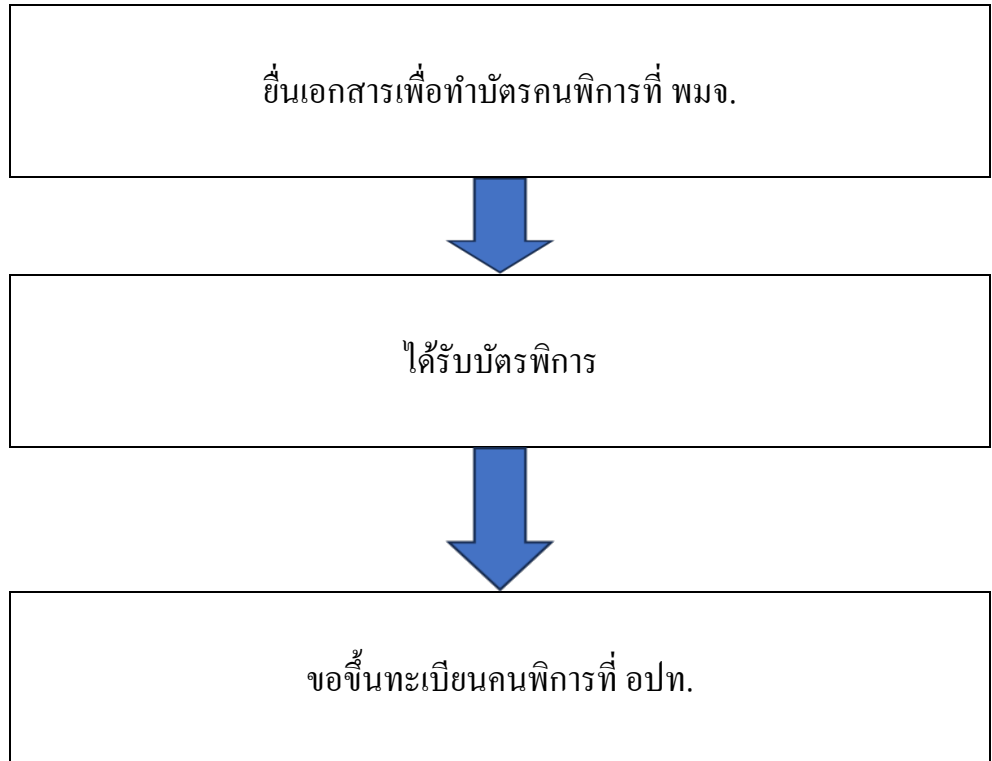
รวบรวม ...



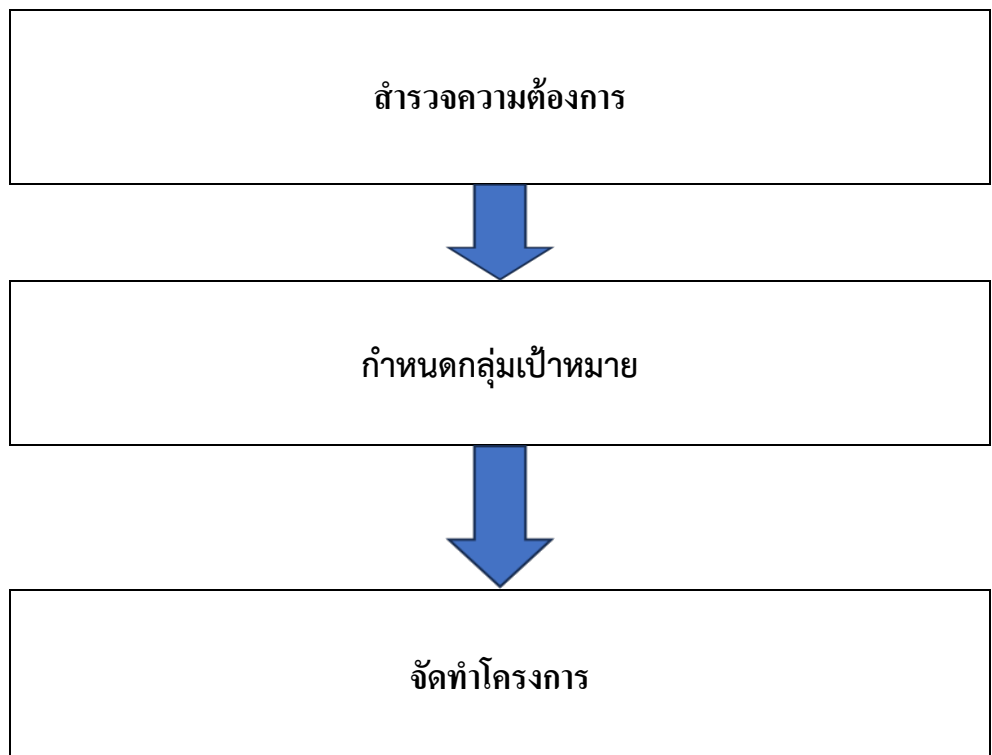
ขั้นตอนการทำบัตรพิการและต่ออายุบัตรพิการ

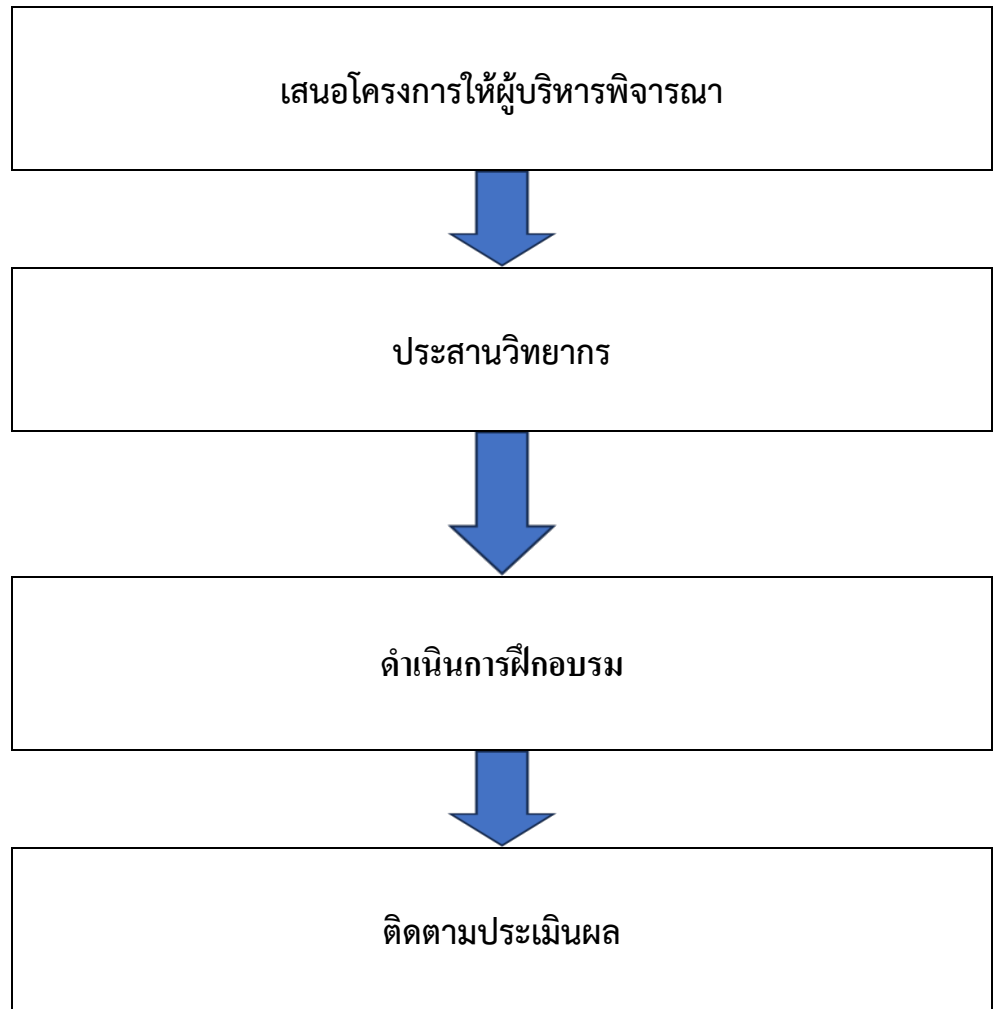
เจ้าหน้าที่องค์กรปกครองส่วนท้องถิ่นมีหน้าที่ช่วยประสานงานและอำนวยความสะดวกให้แก่ประชาชนเพื่อส่งเอกสารไปให้กับสำนักงานพัฒนาสังคมและความมั่นคงของมนุษย์จังหวัด(พมจ.)ในการดำเนินการทำบัตรพิการขั้นตอนดังนี้





๑.๑๒ ฝึกอบรมส่งเสริมและสนับสนุนอาชีพที่เหมาะสมแก่ประชาชนในชุมชนเพื่อให้กลุ่มอาชีพสามารถเพิ่มผลผลิตและสร้างรายได้ให้กับชุมชนกระบวนการจัดฝึกอบรมกลุ่มอาชีพ





๑.๑๓ จัดทำโครงการและงบประมาณรวมถึงดำเนินการโฆษณาและประชาสัมพันธ์และประเมินผลการจัดกิจกรรมต่างๆที่เป็นประโยชน์แก่ชุมชนเช่นกิจกรรมส่งเสริมครอบครัวกิจกรรมแข่งกีฬากิจกรรมที่เกี่ยวกับเด็กและเยาวชนกิจกรรมเพื่อให้ห่างไกลยาเสพติดเป็นต้นขั้นตอนในการเขียนโครงการ

- ๑) ชื่อแผนงาน
- ๒) ชื่อโครงการ
- ๓) หลักการและเหตุผล
- ๔) วัตถุประสงค์
- ๕) เป้าหมาย
- ๖) วิธีดำเนินการ
- ๗) ระยะเวลาดำเนินการ
- ๘) งบประมาณ

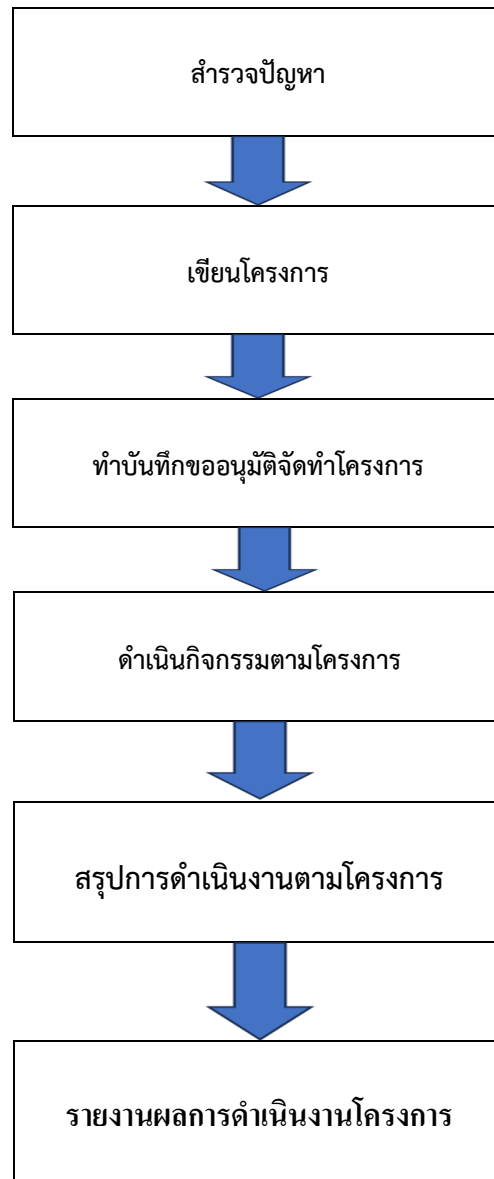
๙)ผู้รับผิดชอบโครงการ

๑๐)หน่วยงานที่สนับสนุน

๑๑)การประเมินผลสำรวจความต้องการจัดทำโครงการเสนอโครงการให้ผู้บริหาร
พิจารณากำหนดกลุ่มเป้าหมายประสานวิทยากรดำเนินการฝึกอบรมการติดตามประเมินผล

๑๒)ประโยชน์ที่คาดว่าจะได้รับ

ขั้นตอนการจัดทำโครงการ



๑.๑๔ สํารวจและจัดเก็บข้อมูลในการพัฒนาชุมชนเพื่อให้ได้ข้อมูลที่ถูกต้องทันสมัยสามารถนำมาวางแผนในการพัฒนาพื้นที่ซึ่งรับผิดชอบได้อย่างเหมาะสม

๑.๑๕ แสวงหาพัฒนาส่งเสริมประสานและสนับสนุนผู้นำชุมชนหรือกรรมการชุมชนเพื่อให้รู้ถึงบทบาทหน้าที่และเกิดการพัฒนาศักยภาพให้สามารถพัฒนาชุมชนของตนได้อย่างมีประสิทธิภาพสูงสุด

๑.๑๖ ดูแลและบริหารตลาดกลางขององค์กรปกครองส่วนท้องถิ่นเพื่อให้ประชาชนมีตลาดจำหน่ายสินค้าที่เป็นธรรม

๑.๑๗ ส่งเสริมและสนับสนุนให้เกิดกองทุนหรือสมาคมในรูปแบบต่างๆเช่นสมาคมฌาปนกิจสงเคราะห์เพื่อเกิดสวัสดิการซึ่งเป็นประโยชน์ต่อประชาชนในชุมชน

๑.๑๘ ศึกษาและติดตามเทคโนโลยีองค์ความรู้ใหม่ๆกฎหมายและระเบียบต่างๆที่เกี่ยวข้องกับงานพัฒนาชุมชนเพื่อนำมาประยุกต์ใช้ในการปฏิบัติงานได้อย่างมีประสิทธิภาพสูงสุด

๒. ด้านการวางแผนวางแผนการ้งานที่รับผิดชอบร่วมดำเนินการวางแผนการทำงานของหน่วยงานหรือโครงการเพื่อให้การดำเนินงานเป็นไปตามเป้าหมายและผลสัมฤทธิ์ที่กำหนด

๓. ด้านการประสานงาน

๓.๑ ประสานการทำงานร่วมกันทั้งภายในและภายนอกทีมงานหรือหน่วยงานเพื่อให้เกิดความร่วมมือและผลสัมฤทธิ์ตามที่กำหนด

๓.๒ ชี้แจงและให้รายละเอียดเกี่ยวกับข้อมูลข้อเท็จจริงแก่บุคคลหรือหน่วยงานที่เกี่ยวข้องเพื่อสร้างความเข้าใจหรือความร่วมมือในการดำเนินงานตามที่ได้รับมอบหมาย

๔. ด้านการบริการ

๔.๑ ให้คำปรึกษาแนะนำด้านพัฒนาชุมชนแก่หน่วยงานที่เกี่ยวข้องหรือบุคคลที่สนใจเพื่อให้มีความรู้และสามารถนำไปประยุกต์ใช้ให้เกิดประโยชน์แก่ตนเองและส่วนรวม

๔.๒ เผยแพร่ประชาสัมพันธ์ข้อมูลข่าวสารเกี่ยวกับการดำเนินงานพัฒนาชุมชนเพื่อให้บริการแก่หน่วยงานภาคีการพัฒนาประชาชนผู้นำชุมชนกลุ่มองค์กรชุมชนเครือข่ายองค์กรชุมชนและชุมชน