



คู่มือแนวทางการจัดกิจกรรมการเรียนการสอนของ  
“โรงเรียนพอเพียงท้องถิ่น”  
LOCAL SUFFICIENCY SCHOOL: LSS



กองส่งเสริมและพัฒนาการจัดการศึกษาท้องถิ่น  
กรมส่งเสริมการปกครองท้องถิ่น  
กระทรวงมหาดไทย

คู่มือแนวทางการจัดกิจกรรมการเรียนการสอนของ

# “โรงเรียนพอเพียงท้องถิ่น”

LOCAL SUFFICIENCY SCHOOL:

# LSS



กองส่งเสริมและพัฒนาการจัดการศึกษาท้องถิ่น  
กรมส่งเสริมการปกครองท้องถิ่น  
กระทรวงมหาดไทย





## คำนำ

หลักปรัชญาของเศรษฐกิจพอเพียงเป็นแนวทางการดำเนินชีวิตที่พระบาทสมเด็จพระปรมินทรมหาภูมิพลอดุลยเดช พระราชทานไว้ให้กับปวงชนชาวไทยเพื่อเป็นรากฐานของวิถีคิดและวิถีปฏิบัติในการดำเนินชีวิต โดยหลักปรัชญาของเศรษฐกิจพอเพียงนั้นเป็นหลักการที่ประกอบด้วยคุณลักษณะ 3 ประการ คือ ความพอประมาณ ความมีเหตุผล และมีภูมิคุ้มกัน ประการแรกคือ ความพอประมาณ หรือในทางพุทธศาสนาเรียกว่าทางสายกลาง คือการทำสิ่งหนึ่งสิ่งใดนั้น ต้องไม่ทำอะไรที่มากหรือน้อยจนเกินไป ควรทำแต่พอดีกับตน คือไม่ทำการที่ทำให้ตนเองและผู้อื่นเดือดร้อน ประการสองคือ ความมีเหตุผล คือ การพิจารณาเรื่องหนึ่งเรื่องใดนั้น ต้องอาศัยการคิดแบบมีเหตุผลโดยพิจารณาอย่างรอบคอบ และรอบด้าน และประการสุดท้าย คือ การมีภูมิคุ้มกัน คือการสร้างหลักประกันเพื่อความมั่นคง โดยมิได้พิจารณาแต่เพียงในปัจจุบันเท่านั้น หากแต่ยังต้องคำนึงถึงผลที่จะเกิดขึ้นภายในอนาคตด้วย ดังนั้น ชีวิตที่มีภูมิคุ้มกัน จะต้องไม่ได้คิดแต่เพียงสิ่งที่จะเกิดขึ้นภายในปัจจุบัน หากแต่ยังคิดถึงความมั่นคงในอนาคต รวมทั้งการรองรับความเสี่ยงต่าง ๆ ที่อาจเกิดขึ้นด้วย โดยหลักการทั้ง 3 ประการนี้ ต้องวางอยู่บนฐานของความรู้และคุณธรรม เงื่อนไขความรู้ คือการจะทำอะไรใดจะต้องมีความรู้ทั้งทางภูมิสังคมของตนเอง ความรู้ทางวิชาการ และความรู้ที่ได้จากประสบการณ์สั่งสมสืบต่อกันมา จะต้องคิดพิจารณาสิ่งต่างๆ โดยวางอยู่บนหลักการทางวิชาการ และเงื่อนไขคุณธรรม หมายถึง จุดมุ่งหมายในการกระทำสิ่งต่าง ๆ นั้น ต้องพึงระลึกถึงหลักศีลธรรม โดยจะต้องไม่ทำให้ตนเองและผู้อื่นเดือดร้อน ยึดถือเอาประโยชน์ส่วนรวมเป็นหลัก

ดังนั้นจะเห็นได้ว่า คุณลักษณะสำคัญของบุคคลที่ดำเนินชีวิตตามหลักปรัชญาเศรษฐกิจพอเพียงนั้นย่อมเป็นคนที่มีพึ่งพาตนเองได้ คิดถึงประโยชน์ส่วนรวมเป็นที่ตั้ง และดำเนินชีวิตอย่างยั่งยืน ซึ่งคุณลักษณะทั้ง 3 ประการนี้ ตลอดระยะเวลาที่พระบาทสมเด็จพระปรมินทรมหาภูมิพลอดุลยเดช ทรงครองสิริราชสมบัติมานั้น ได้ทรงเป็นแบบอย่างในการดำเนินชีวิตและการทำงานให้กับพสกนิกรชาวไทยตลอดมา และด้วยสถานการณ์ของโลกในยุคปัจจุบัน มีความท้าทายหลายประการต่อมนุษยชาติ ทั้งวิกฤตด้านสิ่งแวดล้อม ที่เกิดจากการใช้ทรัพยากรธรรมชาติอย่างไม่เห็นคุณค่าเพื่อสนองความต้องการอันไม่สิ้นสุดของมนุษย์ วิกฤตการบริโภคเกินกำลังด้วยการกระตุ้นเร้าจากสื่อและกระแสโลกต่าง ๆ วิกฤตทางการเมืองที่ผู้คนใช้สิทธิ เสรีภาพจนเกินขอบเขต ขาดวินัยในการดำเนินชีวิต ไม่เคารพกติกาของสังคม เป็นต้น

ด้วยเหตุนี้จึงจำเป็นต้องเตรียมความพร้อมให้กับพลเมืองของสังคมในรุ่นต่อไป ให้สามารถดำเนินชีวิตได้อย่างปกติสุขอย่างยั่งยืน โดยเฉพาะอย่างยิ่งในเยาวชนที่กำลังอยู่ในวัยศึกษาให้ได้รับการบ่มเพาะ และปลูกฝังวิถีคิดและการดำเนินชีวิตตามหลักปรัชญาของเศรษฐกิจพอเพียงเพื่อให้ผ่านพ้นวิกฤตการณ์ต่าง ๆ ไปได้ กรมส่งเสริมการปกครองท้องถิ่น มีความมุ่งหวังว่า โครงการ “โรงเรียนพอเพียงท้องถิ่น” จะเป็นโครงการที่เป็นเสมือน “ก้าวแรก” ในการพัฒนานักเรียนให้มีความพร้อมในการเติบโตเพื่อเป็นกำลังของแผ่นดินต่อไปในอนาคต

คณะผู้จัดทำขอขอบพระคุณ อธิบดีกรมส่งเสริมการปกครองท้องถิ่นและคณะผู้บริหารกรมส่งเสริมการปกครองท้องถิ่นที่ให้การสนับสนุนการดำเนินโครงการตลอดมา พร้อมทั้งโรงเรียนในสังกัดองค์กรปกครองส่วนท้องถิ่นที่ผ่านการประเมินเป็นสถานศึกษาพอเพียง และพัฒนาต่อยอดไปสู่การเป็นศูนย์การเรียนรู้ตามหลักปรัชญาของเศรษฐกิจพอเพียงด้านการศึกษา ที่ร่วมแลกเปลี่ยนประสบการณ์เพื่อกำหนดแนวทางการดำเนินงานจนสำเร็จ และต้องขอขอบพระคุณ ดร.ปรียานุช ธรรมปิยา ที่มีอบแนวคิดและแรงบันดาลใจในการดำเนินงาน โดยทุกท่านได้มีเป้าหมายเดียวกันคือใช้การศึกษาให้เป็นกลไกในการสร้างพลเมืองที่มีประสิทธิภาพด้วยการดำเนินชีวิตอย่างพอเพียงต่อไปในอนาคต

คณะผู้จัดทำ

# สารบัญ

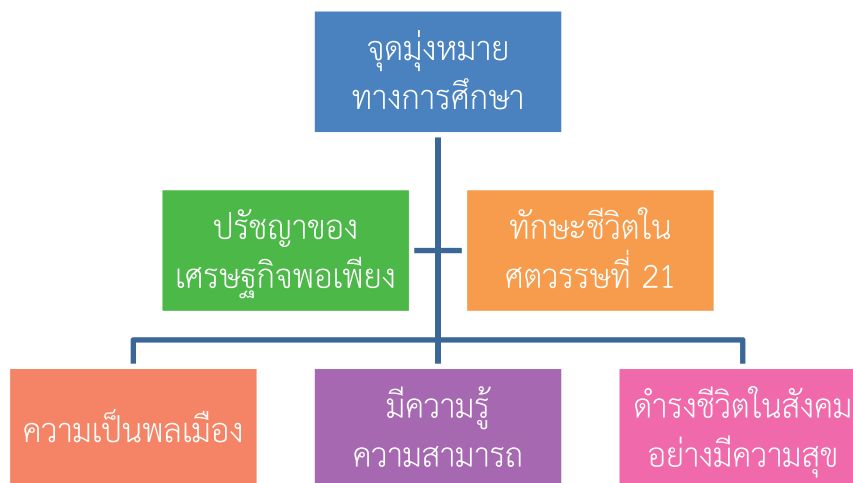
	หน้า
ความเป็นมา	1
คำนิยาม	2
ความหมายของสัญลักษณ์	3
หลักปรัชญาของเศรษฐกิจพอเพียง	4
ทักษะในศตวรรษที่ 21	6
รายละเอียดการประเมินด้านที่ 1	10
รายละเอียดการประเมินด้านที่ 2	16
รายละเอียดการประเมินด้านที่ 3	24
รายละเอียดการประเมินด้านที่ 4	29
รายละเอียดการประเมินด้านที่ 5	33
รายละเอียดการประเมินส่วนที่ 2	38
ภาคผนวก	47



## ความเป็นมา

ที่ประชุมสมัชชาใหญ่แห่งองค์การสหประชาชาติ ได้เห็นชอบเป้าหมายของการพัฒนาที่ยั่งยืน (Sustainable Development Goals) เพื่อเป็นแนวทางในการพัฒนาของโลกในอีก 15 ปี ข้างหน้า โดยมีเป้าหมายที่เกี่ยวกับการส่งเสริมการเรียนรู้ โดยมุ่งสร้างหลักประกันว่า ผู้เรียนทุกคนได้รับความรู้และทักษะที่จำเป็นสำหรับส่งเสริมการพัฒนาที่ยั่งยืน รวมไปถึงการศึกษาสำหรับการพัฒนาที่ยั่งยืน และการมีวิถีชีวิตที่ยั่งยืน สิทธิมนุษยชน ความเสมอภาคระหว่างเพศ การส่งเสริมวัฒนธรรมแห่งความสงบสุข และไม่ใช้ความรุนแรง การเป็นพลเมืองโลก และความนิยมในความหลากหลายทางวัฒนธรรมต่อการพัฒนาที่ยั่งยืน ซึ่งสอดคล้องกับแผนพัฒนาเศรษฐกิจและสังคมแห่งชาติฉบับที่ 12 ในยุทธศาสตร์ที่ 1 การเสริมสร้างและพัฒนาศักยภาพทุนมนุษย์ เป้าหมายที่ 1 คนไทยทุกกลุ่มวัยมีทักษะ ความรู้ ความสามารถ ที่จะพื้นฐานในการพัฒนาประเทศ และเป้าหมายที่ 4 คนไทยมีจิตสำนึกพลเมืองและมีค่านิยมตามบรรทัดฐานที่ดีของสังคมไทย ซึ่งแผนพัฒนาเศรษฐกิจและสังคมฉบับนี้ มีกรอบหลักการสำคัญที่ยึดแนวทางปรัชญาของเศรษฐกิจพอเพียงในการพัฒนาประเทศอย่างต่อเนื่อง เพื่อสร้างความยั่งยืน ซึ่งจะเห็นได้ว่าเป้าหมายดังกล่าว เป็นการแสดงให้เห็นว่า “ความยั่งยืน” เป็นปัจจัยหลักที่ได้รับความใส่ใจมากยิ่งขึ้นในการพัฒนาประเทศ โดยเฉพาะอย่างยิ่งคือการพัฒนาการศึกษา

หน่วยงานที่เกี่ยวข้องในการจัดการศึกษาของประเทศได้จัดทำแผนการศึกษาแห่งชาติ พ.ศ. 2560 – 2574 ซึ่งมีจุดมุ่งหมายทางการศึกษาว่า การศึกษาเป็นเครื่อง/กลไก ในการพัฒนาทรัพยากรมนุษย์ให้มีความเป็นพลเมือง มีทักษะความรู้ ความสามารถ และสมรรถนะในการปฏิบัติงานที่ตอบสนองความต้องการของตลาดแรงงานและการพัฒนาประเทศ ดำรงชีวิตในสังคมอย่างมีความสุข กล่าวคือการทำงาน มีอาชีพ มีรายได้ รวมทั้งสามารถปรับตัวและดำรงชีวิตในสังคมได้อย่างรู้เท่าทันการเปลี่ยนแปลงของสังคม เศรษฐกิจ และวัฒนธรรมที่เป็นพลวัตในโลกศตวรรษที่ 21 ด้วยปรัชญาของเศรษฐกิจพอเพียง



หลักปรัชญาของเศรษฐกิจพอเพียงที่พระบาทสมเด็จพระปรมินทรมหาภูมิพลอดุลยเดช พระราชทานเป็นแนวทางในการดำเนินชีวิตให้กับคนไทยนั้น คือการดำเนินชีวิตโดยคำนึงถึงหลักการ 3 ห่วง 2 เงื่อนไข ได้แก่ การมีเหตุผล มีความพอประมาณ และมีภูมิคุ้มกัน โดยอาศัยรากฐานใน 2 เงื่อนไข คือ ความรู้ และคุณธรรม ซึ่งเป็นการใช้ชีวิตอย่าง “ยั่งยืน” โดยเป็นไปตามเจตนารมณ์ของเป้าหมายดังกล่าว จึงเป็นความสำคัญอย่างยิ่งที่จะต้องให้พลเมืองของประเทศได้เรียนรู้ การดำเนินชีวิตตามหลักปรัชญาฯ นี้ โดยเฉพาะอย่างยิ่ง พลเมืองซึ่งอยู่ในวัยเรียน ที่จะเป็นกำลังหลักในการพัฒนาประเทศในอนาคต นอกจากการเรียนรู้หลักปรัชญาของเศรษฐกิจพอเพียงแล้ว จึงจำเป็นอย่างยิ่งที่ผู้เรียนต้องปรับตัวให้เท่าทันการเปลี่ยนแปลง คือ ผู้เรียนต้องได้รับการฝึกฝนอบรมและทำซ้ำเพื่อให้เกิดทักษะที่จำเป็นในศตวรรษที่ 21 ซึ่งถูกท้าทายด้วยการพัฒนาทางวิทยาศาสตร์ เทคโนโลยี การแข่งขันทางธุรกิจ และการติดต่ออย่างไร้พรมแดน ซึ่งผู้เรียนจะต้องพร้อมรับการเปลี่ยนแปลง และปรับตัวเพื่อให้อยู่ในสังคมได้อย่างมีความสุข โดยไม่ลืม “รากเหง้า” ของความเป็นท้องถิ่น และความเป็นไทย ที่ควรค่ากับการอนุรักษ์ สืบสาน และสร้างสรรค์ให้คงอยู่กับสังคมต่อไป

กรมส่งเสริมการปกครองท้องถิ่นในฐานะหน่วยงานที่มีหน้าที่ในการส่งเสริม สนับสนุน การดำเนินงานขององค์กรปกครองส่วนท้องถิ่น ได้เล็งเห็นถึงความสำคัญในการนำหลักปรัชญาของเศรษฐกิจพอเพียงไปใช้เป็นฐานในการพัฒนาสถานศึกษา และจัดการเรียนการสอนในสถานศึกษาสังกัดองค์กรปกครองส่วนท้องถิ่น และการฝึกฝนให้ผู้เรียนมีทักษะที่จำเป็นในศตวรรษที่ 21 จึงได้จัดทำโครงการโรงเรียนพอเพียงท้องถิ่น

โดยเกณฑ์การประเมินโรงเรียนพอเพียงท้องถิ่นได้ประยุกต์ใช้แบบประเมินของ กระทรวงศึกษาธิการ ที่ได้จัดทำร่วมกับมูลนิธิยุวสถิรคุณ โดยได้ดำเนินการปรับปรุงให้เหมาะสมกับบริบทของโรงเรียนในสังกัดองค์กรปกครองส่วนท้องถิ่นมากยิ่งขึ้น เพื่อเป็น “ก้าวแรก” ในการขับเคลื่อนการพัฒนาการศึกษาไปสู่ความยั่งยืนต่อไป ซึ่งการก้าวเข้าสู่การเป็น โรงเรียนพอเพียงท้องถิ่น นี้เองจะเป็นการเตรียมพร้อมให้ผู้เรียนเป็นพลเมืองที่มีคุณภาพ เพื่อสร้างสรรค์สังคมที่ดีต่อไป โดยอาศัยรากฐานความคิดและการดำเนินชีวิตตามหลักปรัชญาของเศรษฐกิจพอเพียงต่อไป

## คำนิยาม

โรงเรียนพอเพียงท้องถิ่น หมายถึง สถานศึกษาที่มุ่งหวังให้ผู้เรียนมีทักษะในการดำรงชีวิตตามหลักปรัชญาของเศรษฐกิจพอเพียง ให้มีความสำคัญกับความเป็นท้องถิ่นและความเป็นไทย และพร้อมที่จะนำความรู้ความสามารถไปพัฒนาชุมชนของตนเอง โดยน้อมนำหลักปรัชญาของเศรษฐกิจพอเพียงเป็นพื้นฐานของการบริหารจัดการ และการจัดการเรียนรู้ พร้อมให้ความสำคัญกับการพัฒนาทักษะในศตวรรษที่ 21 ให้เกิดขึ้นในตัวผู้เรียน

## ความหมายของสัญลักษณ์

โครงสร้างของสัญลักษณ์ประกอบด้วยส่วนองค์ประกอบหลัก 3 ส่วน ได้แก่ รากฐาน ต้นไม้อันมีดอกผล และร่มเงาที่ปกคลุม

โดยในส่วนของรากฐาน หรือผืนดิน เป็นส่วนพื้นฐานทางหลักการของโครงการ ที่ตั้งอยู่บนหลักปรัชญาของเศรษฐกิจพอเพียง สะท้อนให้เห็นถึงที่มาที่ไปของโครงการซึ่งได้นำเอาหลักปรัชญาของพระเจ้าอยู่หัวมาเป็นรากฐานในการพัฒนา เพื่อถ่ายทอด เผยแพร่ และส่งต่อหลักการสำคัญของปรัชญาของเศรษฐกิจพอเพียงดังกล่าว ไปยังผู้เรียนในโรงเรียนสังกัดองค์กรปกครองส่วนท้องถิ่น ให้ได้เรียนรู้และเข้าใจในหลักปรัชญาต่าง ๆ ของเศรษฐกิจพอเพียง

ในส่วนที่สอง อันได้แก่ ต้นไม้อันมีดอกผล หมายถึง สถานศึกษาหรือโรงเรียนท้องถิ่นที่ได้นำเอาหลักปรัชญาของเศรษฐกิจพอเพียงไปประยุกต์ใช้ในการถ่ายทอด ส่งเสริม พัฒนานักเรียนโดยมีเป้าหมาย 3 ประการ ได้แก่

1. ให้ผู้เรียนมีทักษะในการดำรงชีวิตอย่างพอเพียง
2. ให้ผู้เรียนตระหนักในความสำคัญในการสืบสาน สร้างสรรค์ความเป็นท้องถิ่นและความเป็นไทย
3. ให้ผู้เรียนมีส่วนร่วมในการพัฒนาชุมชน โดยอาศัยองค์ความรู้

ในส่วนสุดท้าย ได้แก่ร่มเงาที่ปกคลุม หมายถึง โครงสร้างที่ร่ายล้อมความเป็นไปในโครงการ โรงเรียนพอเพียงท้องถิ่น เอาไว้ โดยมีทักษะการเรียนรู้ในศตวรรษที่ 21



### จุดมุ่งหมายในการดำเนินโครงการ

สถานศึกษาในสังกัดองค์กรปกครองส่วนท้องถิ่นที่เข้าร่วมโครงการ โรงเรียนพอเพียงท้องถิ่น ควรสร้างเสริมลักษณะนิสัยในการดำเนินชีวิตตามปรัชญาของเศรษฐกิจพอเพียง ดังนี้

1. ให้ผู้เรียนมีทักษะในการดำรงชีวิตอย่างพอเพียง คือ มีความรู้ความเข้าใจในปรัชญาของเศรษฐกิจพอเพียง พร้อมทั้งมีความสามารถในการชี้ให้เห็นถึงความสำคัญในการดำเนินชีวิตอย่างพอเพียง และสามารถประยุกต์ใช้ในวิถีประจำวันได้อย่างมีวิจารณญาณ บนหลักการของความพอประมาณ มีเหตุผล มีภูมิคุ้มกัน โดยมีความรู้และคุณธรรมกำกับ เป็นพื้นฐานในการดำเนินชีวิตและการปฏิบัติภารกิจหน้าที่เพื่อเจริญก้าวหน้าไปอย่างสมดุล และพร้อมรับการเปลี่ยนแปลง ในด้านวัตถุ สังคม สิ่งแวดล้อม และวัฒนธรรม

2. ให้ผู้เรียนตระหนักในความสำคัญในการสืบสาน สร้างสรรค์ ความเป็นท้องถิ่นและความเป็นไทยโดยการส่งเสริมให้ผู้เรียนมีความรอบรู้ใน ประเพณี วัฒนธรรม ภูมิปัญญา และมีความห่วงใยในทรัพยากรธรรมชาติที่อยู่ในท้องถิ่น นอกจากนี้ยังตระหนักในความสำคัญในการเรียนรู้ประวัติศาสตร์ และคุณค่าของค่านิยมและลักษณะของความเป็นไทย ภายใต้วัฒนธรรมอันดีงาม และระบอบประชาธิปไตยอันมีพระมหากษัตริย์ทรงเป็นพระประมุข โดยยกย่อง เทิดทูน ในสถาบันหลักของชาติอันได้แก่ ชาติ ศาสนา และพระมหากษัตริย์

3. ให้ผู้เรียนมีส่วนร่วมในการพัฒนาชุมชน คือการที่ผู้เรียนสามารถนำองค์ความรู้ หรือความสามารถของตนเองหรือของกลุ่ม เพื่อหาแนวทางในการพัฒนาชุมชนของตนให้ดียิ่งขึ้น ทั้งในรูปแบบของการแก้ไขปัญหาหรือการพัฒนาต่อยอดสิ่งที่ชุมชนดำเนินการอยู่แล้ว ให้ดียิ่งขึ้น โดยการปลูกจิตสำนึกของการแบ่งปันให้เกิดขึ้นในตัวผู้เรียน

## หลักปรัชญาของเศรษฐกิจพอเพียง

ปรัชญาของเศรษฐกิจพอเพียงมีหลักพิจารณาอยู่ด้วยกัน 5 ส่วน ดังนี้ (อนุกรรมการขับเคลื่อนเศรษฐกิจพอเพียง, 2545)

1. **กรอบแนวคิด** เป็นปรัชญาที่ชี้แนะการดำรงอยู่และปฏิบัติตนในทางที่ควรจะเป็น โดยมีพื้นฐานมาจากวิถีชีวิตดั้งเดิมของสังคมไทย สามารถนำมาประยุกต์ใช้ได้ตลอดเวลาและเป็นการมองโลกเชิงระบบที่มีลักษณะพลวัต มุ่งเน้นการรอดพ้นจากภัยและวิกฤต เพื่อความมั่นคงและความยั่งยืนของการพัฒนา

2. **คุณลักษณะ** เศรษฐกิจพอเพียงสามารถนำมาประยุกต์ใช้กับการปฏิบัติตนได้ในทุกระดับโดยเน้นการปฏิบัติบนทางสายกลาง และการพัฒนาอย่างเป็นขั้นตอน

3. **ค่านิยม ความพอเพียง (Sufficiency)** จะต้องประกอบด้วย 3 คุณลักษณะพร้อม ๆ กัน

3.1 **ความพอประมาณ** หมายถึง ความพอดีที่ไม่น้อยเกินไปและไม่มากเกินไป โดยไม่เบียดเบียนตนเองและผู้อื่น เช่น การผลิต และบริโภคที่อยู่ในระดับพอประมาณ

3.2 **ความมีเหตุผล** หมายถึง การตัดสินใจเกี่ยวกับระดับของความพอเพียงนั้น จะต้องเป็นไปอย่างมีเหตุผล โดยพิจารณาจากปัจจัยที่เกี่ยวข้อง ตลอดจนคำนึงถึงผลที่คาดว่าจะเกิดขึ้นจากการกระทำนั้น ๆ อย่างรอบคอบ

3.3 **การมีภูมิคุ้มกันในตัวที่ดี** หมายถึง การเตรียมตัวให้พร้อมรับผลกระทบและการเปลี่ยนแปลงด้านต่าง ๆ ที่คาดว่าจะเกิดขึ้นในอนาคตอันใกล้และไกล

4. **เงื่อนไข** การตัดสินใจและการดำเนินกิจกรรมต่างๆให้อยู่ในระดับพอเพียงนั้น ต้องอาศัยทั้งความรู้ และคุณธรรมเป็นพื้นฐาน กล่าวคือ

4.1 **เงื่อนไขความรู้** ประกอบด้วยความรู้เกี่ยวกับวิชาการต่าง ๆ อย่างรอบด้านความรอบคอบที่จะนำความรู้เหล่านั้นมาพิจารณาให้เชื่อมโยงกัน เพื่อประกอบการวางแผน และความระมัดระวังในขั้นปฏิบัติ

4.2 **เงื่อนไขคุณธรรม** ที่จะต้องเสริมสร้างประกอบด้วยความตระหนักในคุณธรรม มีความซื่อสัตย์สุจริต และมีความอดทนมีความเพียร ใช้สติปัญญาในการดำเนินชีวิต

5. **แนวทางปฏิบัติ/ผลที่คาดว่าจะได้รับ** จากการนำหลักปรัชญาของเศรษฐกิจพอเพียงมาประยุกต์ใช้ คือ การพัฒนาที่สมดุลและความพร้อมต่อการเปลี่ยนแปลงในทุกด้าน ทั้งด้านเศรษฐกิจ สังคม สิ่งแวดล้อม ความรู้ และเทคโนโลยี

(ทีศนา แคมมณี : ถอดรหัสปรัชญาของเศรษฐกิจพอเพียง ๒๕๔๘)

### การประยุกต์ปรัชญาของเศรษฐกิจพอเพียงสู่การเรียนการสอน

โดยทั่วไปเมื่อครู/ผู้สอน จะสอนอะไรแก่ใครนั้น จำเป็นต้องตอบคำถามสำคัญ 5 ข้อ คือ

1. จะสอนอะไร (what to teach)
2. จะสอนใคร (whom to teach )
3. จะสอนตรงไหน เมื่อไร (where and when to teach)
4. จะสอนอย่างไร (how to teach)
5. จะวัดและประเมินผลการเรียนรู้ได้อย่างไร (how to assess learning)



- ❖ **สรุปสาระสำคัญที่ครู/ผู้สอนควรนำไปจัดกิจกรรมเพื่อให้ผู้เรียนเกิดการเรียนรู้** ประกอบด้วย
  - 1) ความรู้เกี่ยวกับหลักปรัชญาของเศรษฐกิจพอเพียง
  - 2) ทักษะการคิดตามหลักปรัชญาของเศรษฐกิจพอเพียง ซึ่งประกอบด้วยทักษะการคิดตามองค์ประกอบสำคัญของปรัชญา และทักษะกระบวนการคิดตามปรัชญาของเศรษฐกิจพอเพียง
  - 3) ทักษะการปฏิบัติตามหลักปรัชญาของเศรษฐกิจพอเพียง
  - 4) เจตคติต่อปรัชญาของเศรษฐกิจพอเพียง

❖ การพัฒนารูปแบบการสอนเพื่อสร้างอุปนิสัย “พอเพียง” มีหลากหลายกิจกรรม เช่น ครูวิทยาศาสตร์ ครู การงานอาชีพ นำหลักปรัชญาของเศรษฐกิจพอเพียงมาใช้ในการจัดการเรียนรู้ และออกแบบให้ผู้เรียนได้สังเกต ได้ค้นหา และนำความรู้มาถ่ายทอดให้เพื่อน ๆ ฟังผ่านรูปแบบจิ๊กซอว์ ครูสังคมใช้รูปแบบโครงงาน ครูกิจกรรม ให้นักเรียนวางแผนการจัดกิจกรรม/ชุมนุม ตามความสนใจ จากนั้นสร้างองค์ความรู้ด้วยการถอดบทเรียน ภายหลังการปฏิบัติจริง เพื่อสร้างความเข้าใจในหลักปรัชญาของเศรษฐกิจพอเพียง หลังจากนั้นให้ผู้เรียนนำหลัก ปรัชญาฯ 3 ห่วง 2 เงื่อนไข มาใช้วางแผนการทำงานในกิจกรรมการเรียนรู้ต่าง ๆ ตั้งแต่ง่ายไปหายาก จนทำให้นักเรียนเข้าใจ เกิดทักษะและเห็นประโยชน์การนำหลักปรัชญาของเศรษฐกิจพอเพียงมาใช้ ซึ่งกระบวนการต่าง ๆ เหล่านี้เป็นการสร้างพื้นฐานอุปนิสัย “อยู่อย่างพอเพียง”

(ดร.ปริยานุช ธรรมปียา)

## ทักษะในศตวรรษที่ 21

การเปลี่ยนแปลงในโลกยุคศตวรรษที่ 21 นั้น มีความแตกต่างและเปลี่ยนแปลงไปจากโลกที่เราคุ้นชิน เทคโนโลยีที่เปลี่ยนแปลงอย่างก้าวกระโดด ส่งผลให้เกิดกระแสการติดต่อสื่อสารอย่างไร้พรมแดน ที่ทำให้ พฤติกรรมการดำเนินชีวิตของคนในสังคมเปลี่ยนแปลงไป ซึ่งส่งผลกระทบต่อการศึกษาอย่าง ยิ่ง เพราะการศึกษาคือเครื่องมือหรือกลไกในการเตรียมความพร้อมให้ผู้เรียนเป็นพลเมืองที่มีคุณประโยชน์และ คุณค่าต่อไปในอนาคต

เครือข่ายองค์กรความร่วมมือเพื่อการเรียนรู้ในศตวรรษที่ 21 (Partnership for 21st century skills) ในประเทศสหรัฐอเมริกา ซึ่งมีสมาชิกจากหลากหลายวงการทั้งบริษัทเอกชนชั้นนำ องค์กรวิชาชีพระดับประเทศ ไปจนถึงหน่วยงานซึ่งทำหน้าที่จัดการศึกษาในระดับต่างๆ ได้เห็นถึงความสำคัญในการเปลี่ยนแปลงที่เกิดขึ้น จึง จัดการประชุมหารือร่วมกันเพื่อแสดงวิสัยทัศน์เพื่อออกแบบแนวทางการเรียนรู้และทักษะที่จำเป็นสำหรับเด็กและเยาวชนในศตวรรษที่ 21 ที่จะต้องเติบโตออกมาเป็นบุคลากรยุคใหม่ซึ่งพร้อมจะเผชิญกับสภาพการณ์ที่มีความท้าทายแตกต่างไปจากในอดีต



เครือข่ายดังกล่าวได้มีความเห็นว่า ทักษะพื้นฐานสำคัญที่มีความจำเป็นสำหรับการดำรงชีวิตในศตวรรษที่ 21 นั้นเรียกโดยย่อได้ว่า

ทักษะในศตวรรษที่ 21 นั้น ตามภาพ จะมีทั้งสิ้น 2 ระดับ คือวงใน (สีเขียว) อันประกอบด้วยทักษะทางการเรียนรู้พื้นฐาน 3R ได้แก่ ทักษะการอ่าน(Reading Skill), ทักษะการเขียน (Writing Skill) และทักษะในการคำนวณ (Arithmetic Skill) และ วงนอก อันประกอบด้วย 3 ส่วนดังต่อไปนี้

**ส่วนที่ 1 (สีแดง)** ทักษะชีวิตและการประกอบอาชีพ คือความสามารถในการดำเนินชีวิตที่ปลอดภัยและมีความสุขในการอยู่ร่วมกับบุคคลอื่น มีความรู้ทันการเปลี่ยนแปลงและสามารถปรับตัวให้เข้ากับค่านิยมทางสังคมได้ นอกจากนี้ยังมีความสามารถในอาชีพที่ตนสนใจและถนัด โดยมีฐานมาจากความรู้ระดับพื้นฐาน การมีอาชีพทำให้ชีวิตมีความสุข จึงนำไปสู่ความเชี่ยวชาญในการใช้ชีวิตอย่างมีคุณภาพ

**ส่วนที่ 2 (สีเหลือง)** ทักษะการเรียนรู้และนวัตกรรม 4C ได้แก่

C1 – Critical Thinking (ทักษะการคิดอย่างมีวิจารณญาณ) คือ ความสามารถอย่างชำนาญในการคิดที่จะทำหรือไม่ทำ เชื่อหรือไม่เชื่อในเหตุการณ์ของกิจกรรมชีวิตประจำวัน และชีวิตการทำงาน

C2 – Communication (ทักษะการสื่อสาร) คือ ทักษะการรู้หนังสือ หมายความว่า ความสามารถในการอ่าน ฟัง เขียน พูด คือ อ่านอย่างเข้าใจ ฟังอย่างเข้าใจ เขียนอย่างมีคุณภาพ พูดอย่างสื่อสารได้ตรงและง่ายต่อความเข้าใจ

C3 – Collaboration (ทักษะการทำงานอย่างร่วมพลัง) คือ ความสามารถอย่างเชี่ยวชาญในการทำงานเป็นกลุ่ม เป็นทีม แบบร่วมมือร่วมใจ แบบรวมพลังทำงานสำเร็จ และผู้ทำมีความสุข เป็นกระบวนการที่ทำให้เสริมสร้างความเป็นผู้นำ การรู้จักบทบาทผู้นำ บทบาทสมาชิก

C4 – Creativity (ทักษะความคิดเชิงสร้างสรรค์) คือความสามารถของบุคคลผู้มีปัญญาในการค้นคว้า การแก้ปัญหาและผลิตงานสร้างสรรค์ สร้างสิ่งประดิษฐ์ทางวิทยาศาสตร์ สร้างผลผลิตที่มีความสำคัญต่อการดำเนินชีวิต

สภาพแวดล้อมอันมีพลวัตในศตวรรษที่ 21 เป็นสิ่งท้าทายและเรียกร้องให้ผู้เรียนเกิด “ทักษะ” มากกว่า “ความรู้” ทักษะที่เกิดจากการประยุกต์ใช้องค์ความรู้ให้เหมาะสมกับบริบท และตอบสนองความต้องการของตลาดแรงงาน และความต้องการของสังคม และการกำหนดแนวทางยุทธศาสตร์และวิสัยทัศน์ในการจัดการเรียนรู้ที่เหมาะสม โดยเน้นให้ตัวผู้เรียนเป็นศูนย์กลางในการเรียนรู้ ซึ่งทักษะที่จำเป็นเหล่านี้ จะต้องเป็นพื้นฐานในการออกแบบการเรียนรู้ในทุกกลุ่มสาระวิชา

ดังนั้น กระบวนการศึกษาในศตวรรษที่ 21 จึงหลีกเลี่ยงไม่ได้ที่จะต้องก้าวข้ามเส้นแบ่งของ “สาระหลักรายวิชา” ไปสู่ “การสร้างทักษะอันจำเป็น” เพื่อให้ผู้เรียนสามารถดำรงชีวิตอยู่ได้ในศตวรรษแห่งความเปลี่ยนแปลงนี้ โดยมีความพร้อม และมีศักยภาพที่จะพัฒนาตนเองต่อไปได้ตลอดช่วงชีวิตอย่างผ่าเผย ซึ่งสามารถกระทำได้ผ่านกระบวนการเรียนรู้ที่ให้ผู้เรียนเป็นศูนย์กลาง โดยมีครูเป็นพี่เลี้ยงเพื่อส่งเสริมตามความสนใจเฉพาะด้านของแต่ละคน หรือการเรียนรู้แบบใช้ปัญหาเป็นศูนย์กลาง (Problem-Based Learning) ซึ่งจะช่วยให้เกิดกระบวนการคิดวิเคราะห์เพื่อปรับใช้และแก้ไขกับสถานการณ์จริง อันจะเป็นการเสริมสร้างทักษะและประสบการณ์ให้กับผู้เรียนได้อย่างครบถ้วน

# ส่วนที่ 1

## แบบสรุปลผลการประเมินของคณะกรรมการประเมินโรงเรียนพอเพียงท้องถิ่น

รายการประเมิน	องค์ประกอบที่	ตัวบ่งชี้						เฉลี่ย
		ตัวบ่งชี้ที่ 1	ตัวบ่งชี้ที่ 2	ตัวบ่งชี้ที่ 3	ตัวบ่งชี้ที่ 4	ตัวบ่งชี้ที่ 5	ตัวบ่งชี้ที่ 6	
1. ด้านบริหารจัดการสถานศึกษา	1. นโยบาย							
	2. วิชาการ							
	3. บริหารทั่วไป							
2. ด้านหลักสูตรและการจัดการเรียนรู้อะไร	1. หลักสูตร/หน่วยการเรียนรู้ปรัชญาของเศรษฐกิจพอเพียง							
	2. การบูรณาการหลักปรัชญาของเศรษฐกิจพอเพียงสู่การจัดกิจกรรมการเรียนรู้							
	3. สื่อและแหล่งเรียนรู้การเกี่ยวกับหลักปรัชญาของเศรษฐกิจพอเพียง							
	4. การวัดผลและประเมินการจัดการเรียนรู้อะไรที่บูรณาการหลักปรัชญาของเศรษฐกิจพอเพียง							
3. ด้านการจัดกิจกรรมพัฒนาผู้เรียน	1. การแนะแนวและระบบดูแลช่วยเหลือผู้เรียน							
	2. กิจกรรมนักเรียน							
	3. กิจกรรมเพื่อสังคมและสาธารณประโยชน์							
4. ด้านการพัฒนาบุคลากรของสถานศึกษา	1. การพัฒนาบุคลากรตามหลักปรัชญาของเศรษฐกิจพอเพียง							
	2. การติดตามและขยายผล							
5. ด้านผลลัพธ์/ภาพความสำเร็จ	1. สถานศึกษา							
	2. ผู้บริหารสถานศึกษา							
	3. บุคลากรของสถานศึกษา							
	4. ผู้เรียน							

ลงชื่อ.....

ประธานกรรมการ

ลงชื่อ.....

กรรมการ

ลงชื่อ.....

กรรมการ

## ข้อมูลพื้นฐานของโรงเรียน

1. ชื่อโรงเรียน..... สังกัด.....
2. สถานที่ตั้ง.....
3. ชื่อผู้บริหาร..... หมายเลขโทรศัพท์.....
4. วิสัยทัศน์.....
5. เอกลักษณ์ของโรงเรียน.....
6. จำนวนนักเรียน/จำแนกตามระดับชั้น

ระดับชั้น	จำนวนห้องเรียน	จำนวนนักเรียน

7. ชื่อกิจกรรม/โครงการเด่น.....  
.....  
.....  
ด้าน.....

ลงชื่อ

(.....)

ตำแหน่ง.....

ผู้ขอรับการประเมิน

# รายการประเมิน ด้านที่ 1

## ด้านการบริหารจัดการสถานศึกษา

### มี 4 องค์ประกอบ 10 ตัวบ่งชี้ ประกอบด้วย

<b>องค์ประกอบที่ 1</b>	<b>นโยบาย (4 ตัวบ่งชี้)</b>
ตัวบ่งชี้ที่ 1.1	มีนโยบายน้อมนำหลักปรัชญาของเศรษฐกิจพอเพียงมาขับเคลื่อนในสถานศึกษาโดยให้ความสำคัญกับความเป็นท้องถิ่น ความเป็นไทย และการมีส่วนร่วมในการพัฒนาชุมชน และบูรณาการในแผนปฏิบัติงานประจำปี
ตัวบ่งชี้ที่ 1.2	ดำเนินการตามนโยบายและแผนปฏิบัติงานประจำปีที่น้อมนำหลักปรัชญาของเศรษฐกิจพอเพียงโดยให้ความสำคัญกับความเป็นท้องถิ่น ความเป็นไทย และการมีส่วนร่วมในการพัฒนาชุมชนมาขับเคลื่อนในสถานศึกษา
ตัวบ่งชี้ที่ 1.3	ติดตามผลการดำเนินการตามนโยบายและแผนปฏิบัติงานประจำปีที่น้อมนำหลักปรัชญาของเศรษฐกิจพอเพียงโดยให้ความสำคัญกับความเป็นท้องถิ่น ความเป็นไทยและการมีส่วนร่วมในการพัฒนาชุมชนมาขับเคลื่อนในสถานศึกษา
ตัวบ่งชี้ที่ 1.4	นำผลการติดตามมาพัฒนานโยบาย/แผนงาน/โครงการ/กิจกรรม ขับเคลื่อนหลักปรัชญาของเศรษฐกิจพอเพียงโดยให้ความสำคัญกับความเป็นท้องถิ่น ความเป็นไทยและการมีส่วนร่วมในการพัฒนาชุมชนในสถานศึกษา
<b>องค์ประกอบที่ 2</b>	<b>วิชาการ (3 ตัวบ่งชี้)</b>
ตัวบ่งชี้ที่ 2.1	มีแผนงาน/โครงการ/กิจกรรม ด้านวิชาการที่ส่งเสริมการบูรณาการหลักปรัชญาของเศรษฐกิจพอเพียงโดยให้ความสำคัญกับความเป็นท้องถิ่น ความเป็นไทยและการมีส่วนร่วมในการพัฒนาชุมชนมาสู่การจัดกิจกรรมการเรียนรู้
ตัวบ่งชี้ที่ 2.2	ดำเนินการตามแผนงาน/โครงการ/กิจกรรม ด้านวิชาการที่ส่งเสริมการบูรณาการหลักปรัชญาของเศรษฐกิจพอเพียงโดยให้ความสำคัญกับความเป็นท้องถิ่น ความเป็นไทยและการมีส่วนร่วมในการพัฒนาชุมชนมาสู่การจัดกิจกรรมการเรียนรู้
ตัวบ่งชี้ที่ 2.3	ติดตามผลการดำเนินการตามแผนงาน/โครงการ/กิจกรรม ด้านวิชาการที่ส่งเสริมการบูรณาการหลักปรัชญาของเศรษฐกิจพอเพียงโดยให้ความสำคัญกับความเป็นท้องถิ่น ความเป็นไทยและการมีส่วนร่วมในการพัฒนาชุมชนมาสู่การจัดกิจกรรมการเรียนรู้

**องค์ประกอบที่ 3****บริหารทั่วไป (3 ตัวบ่งชี้)**

- ตัวบ่งชี้ที่ 3.1 บริหารจัดการอาคารสถานที่และแหล่งเรียนรู้ในสถานศึกษาตามหลักปรัชญาของเศรษฐกิจพอเพียง
- ตัวบ่งชี้ที่ 3.2 บริหารจัดการอาคารสถานที่และแหล่งเรียนรู้ในสถานศึกษา ที่เกี่ยวข้องกับความเป็นท้องถิ่นของตนเอง อันได้แก่ ศิลปะ วัฒนธรรม ประเพณี ภูมิปัญญาหรือทรัพยากรของท้องถิ่น
- ตัวบ่งชี้ที่ 3.3 ประสานสัมพันธ์กับชุมชนให้มีส่วนร่วมในการจัดกิจกรรมการเรียนรู้ เพื่อเสริมสร้างคุณลักษณะอยู่อย่างพอเพียงของผู้เรียน

**เกณฑ์การให้คะแนน**

<b>1. ด้านการบริหารจัดการสถานศึกษา</b>		
<b>องค์ประกอบที่ 1 นโยบาย</b>		
<b>ตัวบ่งชี้ที่ 1.1</b> มีนโยบายน้อมนำหลักปรัชญาของเศรษฐกิจพอเพียงมาขับเคลื่อนในสถานศึกษาโดยให้ความสำคัญกับความเป็นท้องถิ่น ความเป็นไทย และการมีส่วนร่วมในการพัฒนาชุมชนและบูรณาการในแผนปฏิบัติงานประจำปี		
0	=	ไม่มี/ไม่ปฏิบัติ
1	=	มีการน้อมนำหลักปรัชญาของเศรษฐกิจพอเพียงมาบูรณาการเป็นนโยบายของสถานศึกษาโดยให้ความสำคัญกับความเป็นท้องถิ่น ความเป็นไทย และการมีส่วนร่วมในการพัฒนาชุมชน
2	=	บุคลากร และผู้เกี่ยวข้องของสถานศึกษามีส่วนร่วมในการกำหนดนโยบายข้างต้นของสถานศึกษา ตามเกณฑ์คุณภาพ 1
3	=	มีผู้รับผิดชอบที่เหมาะสม ในการดำเนินการตามนโยบายข้างต้นของสถานศึกษาที่เกิดกระบวนการมีส่วนร่วมตามเกณฑ์คุณภาพ 2
4	=	มีแผนปฏิบัติงานประจำปีที่สอดคล้องกับนโยบายข้างต้นของสถานศึกษาตามเกณฑ์คุณภาพ 3 และมีกิจกรรมที่เหมาะสมตามบริบทของสถานศึกษา
<b>นิยามศัพท์</b>	<b>แผนปฏิบัติงานประจำปี</b> : แผนงานปฏิบัติงานประจำปีที่กำหนดขึ้นตามนโยบายน้อมนำหลักปรัชญาของเศรษฐกิจพอเพียงมาขับเคลื่อนในสถานศึกษา <b>อย่างเหมาะสม</b> : ในกรณีที่มีการเปลี่ยนแปลงใด ๆ เกิดขึ้น มีการปรับแผนฯ/กิจกรรม ให้เหมาะสมกับสถานการณ์เพื่อให้บรรลุเป้าหมาย/วัตถุประสงค์ที่ตั้งไว้	
<b>ตัวบ่งชี้ที่ 1.2</b> ดำเนินการตามนโยบายและแผนปฏิบัติงานประจำปีที่น้อมนำหลักปรัชญาของเศรษฐกิจพอเพียง โดยให้ความสำคัญกับความเป็นท้องถิ่น ความเป็นไทย และการมีส่วนร่วมในการพัฒนาชุมชน มาขับเคลื่อนในสถานศึกษา		
0	=	ไม่มี/ไม่ปฏิบัติ

1	=	มีการประชุมชี้แจงการนำนโยบายสู่การปฏิบัติตามแผนปฏิบัติงานประจำปีฯ ให้บุคลากรและผู้เกี่ยวข้องของสถานศึกษาทราบ
2	=	ดำเนินการตามเกณฑ์คุณภาพที่ 1 และแต่งตั้งผู้รับผิดชอบที่เหมาะสมกับแต่ละโครงการ/กิจกรรมที่บูรณาการหลักปรัชญาของเศรษฐกิจพอเพียงโดยให้ความสำคัญกับความเป็นท้องถิ่น ความเป็นไทยและการมีส่วนร่วมในการพัฒนาชุมชน
3	=	ดำเนินการตามเกณฑ์คุณภาพ 2 และมีการดำเนินการตามแผนปฏิบัติงานประจำปีฯ แต่ไม่ครบทุกกิจกรรม
4	=	ดำเนินการตามเกณฑ์คุณภาพ 2 และมีการดำเนินการตามแผนปฏิบัติงานประจำปีฯ ครบทุกกิจกรรมอย่างเหมาะสมกับสถานการณ์ และสภาพความเป็นจริงทางภูมิสังคมของสถานศึกษา
<b>นิยามศัพท์</b>		<p><b>นโยบาย :</b> สถานศึกษามีการกำหนดวิสัยทัศน์/พันธกิจ/เป้าประสงค์/เป้าหมาย/ยุทธศาสตร์/กลยุทธ์/มาตรการ เป็นแนวทางในการบริหารสถานศึกษาและการจัดการศึกษาของสถานศึกษา</p> <p><b>บุคลากร :</b> ผู้บริหาร ครู และบุคลากรอื่นๆ ที่เกี่ยวข้องกับการจัดการศึกษา</p> <p><b>กลุ่มงาน :</b> กลุ่มงาน/ฝ่าย ที่สถานศึกษาได้กำหนดไว้ในโครงสร้างการบริหารของสถานศึกษา</p> <p><b>ผู้เกี่ยวข้อง :</b> กรรมการสถานศึกษา ผู้นำชุมชน ผู้ทรงคุณวุฒิ และผู้ปกครอง</p> <p><b>ภูมิสังคม :</b> ภูมิประเทศ และวิถีชีวิตความเป็นอยู่ของคนในชุมชน/สังคม ที่สถานศึกษาตั้งอยู่</p>
<b>ตัวบ่งชี้ที่ 1.3 ติดตามผลการดำเนินการตามนโยบายและแผนปฏิบัติงานประจำปี ที่น้อมนำหลักปรัชญาของเศรษฐกิจพอเพียงโดยให้ความสำคัญกับความเป็นท้องถิ่น ความเป็นไทยและการมีส่วนร่วมในการพัฒนาชุมชน มาขับเคลื่อนในสถานศึกษา</b>		
0	=	ไม่มี/ไม่ปฏิบัติ
1	=	มีผู้รับผิดชอบการติดตามผลการดำเนินงานตามนโยบายและแผนปฏิบัติงานประจำปีฯ
2	=	ดำเนินการตามเกณฑ์คุณภาพ 1 และมีเครื่องมือ/วิธีการติดตามผล ที่สอดคล้องกับวัตถุประสงค์และเป้าหมายของโครงการ/กิจกรรมในแผนปฏิบัติงานประจำปีฯ
3	=	ดำเนินการตามเกณฑ์คุณภาพ 2 และติดตามผลการปฏิบัติงานตามโครงการ/กิจกรรมต่างๆ อย่างเหมาะสมกับสภาพความเป็นจริงทางภูมิสังคมของสถานศึกษา
4	=	ดำเนินการตามเกณฑ์คุณภาพ 3 และมีการรายงานการติดตามผลแก่ผู้เกี่ยวข้อง
<b>ตัวบ่งชี้ที่ 1.4 นำผลการติดตามมาพัฒนา นโยบาย/แผนงาน/โครงการ/กิจกรรม ขับเคลื่อนหลักปรัชญาของเศรษฐกิจพอเพียงโดยให้ความสำคัญกับความเป็นท้องถิ่น ความเป็นไทย และการมีส่วนร่วมในการพัฒนาชุมชน ในสถานศึกษา</b>		
0	=	ไม่มี/ไม่ปฏิบัติ
1	=	มีการพิจารณาร่วมกันระหว่างผู้เกี่ยวข้องเพื่อหาสาเหตุและปัจจัยที่ส่งผลกระทบทั้งทางบวกและทางลบ ต่อการดำเนินการตามนโยบาย/แผนงาน/โครงการ/กิจกรรมขับเคลื่อนหลักปรัชญาของเศรษฐกิจพอเพียงในสถานศึกษา โดยให้ความสำคัญกับความเป็นท้องถิ่น ความเป็นไทยและการมีส่วนร่วมในการพัฒนาชุมชน

2	=	ดำเนินการตามเกณฑ์คุณภาพ 1 และพิจารณาหาแนวทางแก้ไข/ปรับปรุง/พัฒนา เพื่อให้การดำเนินการขับเคลื่อนหลักปรัชญาของเศรษฐกิจพอเพียงโดยให้ความสำคัญกับความเป็นท้องถิ่น ความเป็นไทยและการมีส่วนร่วมในการพัฒนาชุมชน ในสถานศึกษาได้ผลดียิ่งขึ้น
3	=	ดำเนินการแก้ไข/ปรับปรุง/พัฒนา การดำเนินโครงการ/กิจกรรม/การดำเนินงาน ตามแนวทาง/ข้อเสนอที่ได้จากการพิจารณาตามเกณฑ์คุณภาพ 2
4	=	รายงาน/แจ้งให้ผู้เกี่ยวข้องได้รับทราบถึงผลการแก้ไข/ปรับปรุง/พัฒนา การดำเนินโครงการ/กิจกรรมตามที่ได้ดำเนินการแล้ว ตามเกณฑ์คุณภาพ 3
<b>องค์ประกอบที่ 2 วิชาการ</b>		
<b>ตัวบ่งชี้ที่ 2.1 มีแผนงาน/โครงการ/กิจกรรม ด้านวิชาการที่ส่งเสริมการบูรณาการหลักปรัชญาของเศรษฐกิจพอเพียงโดยให้ความสำคัญกับความเป็นท้องถิ่น ความเป็นไทย และการมีส่วนร่วมในการพัฒนา ชุมชน มาสู่การจัดกิจกรรมการเรียนรู้</b>		
0	=	ไม่มี/ไม่ปฏิบัติ
1	=	มีแผนงาน/โครงการ/กิจกรรมด้านวิชาการ เพื่อส่งเสริมให้นำหลักปรัชญาของเศรษฐกิจพอเพียง โดยให้ความสำคัญกับความเป็นท้องถิ่น ความเป็นไทย และการมีส่วนร่วมในการพัฒนาชุมชน มาบูรณาการสู่การจัดกิจกรรมการเรียนรู้
2	=	บุคลากรและผู้เกี่ยวข้องของสถานศึกษา มีส่วนร่วมในการจัดทำแผนส่งเสริมงานวิชาการฯ ตามเกณฑ์คุณภาพ 1
3	=	มีผู้รับผิดชอบที่เหมาะสมในการดำเนินงาน และจัดสรรทรัพยากรสนับสนุน ในการดำเนินการตามแผนส่งเสริมงานวิชาการฯ ตามเกณฑ์คุณภาพ 2 อย่างพอประมาณ และเป็นเหตุเป็นผล
4	=	มีการดำเนินงานตามแผนส่งเสริมงานวิชาการฯ ตามเกณฑ์คุณภาพ 3 มีโครงการ/กิจกรรมครอบคลุมทุกระดับชั้น และมีความยืดหยุ่นในทางปฏิบัติ เพื่อรองรับการเปลี่ยนแปลงต่าง ๆ
<b>นิยามศัพท์</b>		<b>งานวิชาการ :</b> การเก็บข้อมูล/ศึกษา/วิเคราะห์/วิจัย เพื่อปรับปรุงและพัฒนาต่าง ๆ ของสถานศึกษา <b>แผนส่งเสริมงานวิชาการฯ :</b> แผนงานด้านวิชาการ เพื่อส่งเสริมให้นำหลักปรัชญาของเศรษฐกิจพอเพียงมาบูรณาการสู่การจัดกิจกรรมการเรียนรู้
<b>ตัวบ่งชี้ที่ 2.2 ดำเนินการตาม แผนงาน/โครงการ/กิจกรรม ด้านวิชาการที่ส่งเสริมการบูรณาการหลักปรัชญาของเศรษฐกิจพอเพียงโดยให้ความสำคัญกับความเป็นท้องถิ่น ความเป็นไทย และการมีส่วนร่วมในการพัฒนาชุมชน มาสู่การจัดกิจกรรมการเรียนรู้</b>		
0	=	ไม่มี/ไม่ปฏิบัติ
1	=	ประชุมชี้แจงการดำเนินการตาม แผนงาน/โครงการ/กิจกรรม ด้านวิชาการที่ส่งเสริมการบูรณาการหลักปรัชญาของเศรษฐกิจพอเพียงโดยให้ความสำคัญกับความเป็นท้องถิ่น ความเป็นไทยและการมีส่วนร่วมในการพัฒนาชุมชน สู่การจัดกิจกรรมการเรียนรู้ ให้บุคลากรและผู้เกี่ยวข้องทราบ

2	=	ดำเนินการตามเกณฑ์คุณภาพ 1 และมีผู้รับผิดชอบที่มีศักยภาพ และเหมาะสมในการดำเนินโครงการ/กิจกรรม ตามแผนส่งเสริมงานวิชาการฯ
3	=	มีผู้รับผิดชอบในการดำเนินงาน ตามเกณฑ์คุณภาพ 2 และดำเนินโครงการ/กิจกรรม ตามแผนส่งเสริมงานวิชาการฯ แต่ไม่ครบทุกขั้นตอน/ไม่ครบทุกกิจกรรม
4	=	มีผู้รับผิดชอบตามเกณฑ์คุณภาพ 2 และดำเนินการตาม โครงการ/กิจกรรม ของแผนส่งเสริมงานวิชาการฯ ทุกขั้นตอนและทุกกิจกรรมตามความเหมาะสม และมีความยืดหยุ่นในทางปฏิบัติ ตามความจำเป็นและสถานการณ์ที่เปลี่ยนแปลง

**ตัวบ่งชี้ที่ 2.3 ติดตามผลการดำเนินการตาม แผนงาน/โครงการ/กิจกรรม ด้านวิชาการที่ส่งเสริมการบูรณาการหลักปรัชญาของเศรษฐกิจพอเพียงโดยให้ความสำคัญกับความเป็นท้องถิ่น ความเป็นไทยและการมีส่วนร่วมในการพัฒนาชุมชน มาสู่การจัดกิจกรรมการเรียนรู้**

0	=	ไม่มี/ไม่ปฏิบัติ
1	=	มีการพิจารณาร่วมกันระหว่างผู้เกี่ยวข้อง เพื่อหาสาเหตุและปัจจัยที่ส่งผลกระทบต่อการทำงานด้านวิชาการที่ส่งเสริมการบูรณาการหลักปรัชญาของเศรษฐกิจพอเพียงโดยให้ความสำคัญกับความเป็นท้องถิ่น ความเป็นไทยและการมีส่วนร่วมในการพัฒนาชุมชน มาสู่การจัดกิจกรรมการเรียนรู้
2	=	ดำเนินการตามเกณฑ์คุณภาพ 1 และมีการพิจารณาหาแนวทาง แก้ไข/ปรับปรุง/พัฒนา การส่งเสริมงานด้านวิชาการฯ ให้ได้ผลดียิ่งขึ้น
3	=	ดำเนินการแก้ไข/ปรับปรุง/พัฒนา การส่งเสริมงานด้านวิชาการฯ ตามแนวทาง/ข้อเสนอ ที่ได้จากการพิจารณาตามเกณฑ์คุณภาพ 2
4	=	รายงาน/แจ้งให้ผู้เกี่ยวข้องได้รับทราบถึง ผลการแก้ไข/ปรับปรุง/พัฒนา การส่งเสริมงานด้านวิชาการฯ ตามที่ได้ดำเนินการแล้ว ตามเกณฑ์คุณภาพ 3

**นิยามศัพท์** การส่งเสริมงานด้านวิชาการฯ : การปฏิบัติงานต่าง ๆ ด้านวิชาการ ที่ส่งเสริมการบูรณาการหลักปรัชญาของเศรษฐกิจพอเพียงสู่การเรียนรู้

**องค์ประกอบที่ 3 บริหารงานทั่วไป**

**ตัวบ่งชี้ที่ 3.1 บริหารจัดการอาคารสถานที่และแหล่งการเรียนรู้ในสถานศึกษา ตามหลักปรัชญาของเศรษฐกิจพอเพียง**

0	=	ไม่มี/ไม่ปฏิบัติ
1	=	แต่งตั้งผู้รับผิดชอบ การใช้/ดูแล/รักษา/ปรับปรุง อาคารสถานที่ และแหล่งเรียนรู้ ในสถานศึกษา อย่างเหมาะสม
2	=	ดำเนินการตามเกณฑ์คุณภาพ 1 และผู้เรียน/บุคลากร/ผู้เกี่ยวข้องของสถานศึกษา มีส่วนร่วมในการใช้/ดูแล/รักษา/ปรับปรุง อาคารสถานที่ และแหล่งเรียนรู้ในสถานศึกษาอย่างเหมาะสม กับภูมิสังคมที่สถานศึกษาตั้งอยู่

3	=	ดำเนินการตามเกณฑ์คุณภาพ 2 และใช้ประโยชน์อาคารสถานที่/สภาพแวดล้อม/แหล่งเรียนรู้ในสถานศึกษาอย่างคุ้มค่า และเกิดประโยชน์ต่อการเรียนรู้ ตามหลักปรัชญาของเศรษฐกิจพอเพียง
4	=	ดำเนินการตามเกณฑ์คุณภาพ 3 และมีการบำรุงรักษาอาคารสถานที่/สภาพแวดล้อม/แหล่งเรียนรู้ในสถานศึกษาอย่างสม่ำเสมอ เพื่อใช้ประโยชน์ได้นานและคุ้มค่า
<b>ตัวบ่งชี้ที่ 3.2 บริหารจัดการอาคารสถานที่และแหล่งการเรียนรู้ในสถานศึกษา ที่เกี่ยวข้องกับความเป็นท้องถิ่นของตนเอง อันได้แก่ ศิลปะ วัฒนธรรม ประเพณี ภูมิปัญญาหรือทรัพยากรของท้องถิ่น</b>		
0	=	ไม่มี/ไม่ปฏิบัติ
1	=	แต่งตั้งผู้รับผิดชอบ การใช้/ดูแล/รักษา/ปรับปรุง อาคารสถานที่ และแหล่งเรียนรู้ในสถานศึกษาอย่างเหมาะสม
2	=	ดำเนินการตามเกณฑ์คุณภาพ 1 และผู้เรียน/บุคลากร/ผู้เกี่ยวข้องของสถานศึกษา มีส่วนร่วมในการใช้/ดูแล/รักษา/ปรับปรุง อาคารสถานที่ และแหล่งเรียนรู้ในสถานศึกษาอย่างเหมาะสมกับภูมิสังคมที่สถานศึกษาตั้งอยู่
3	=	ดำเนินการตามเกณฑ์คุณภาพ 2 และใช้ประโยชน์อาคารสถานที่/สภาพแวดล้อม/แหล่งเรียนรู้ในสถานศึกษาอย่างคุ้มค่า และเกิดประโยชน์ต่อการเรียนรู้
4	=	ดำเนินการตามเกณฑ์คุณภาพ 3 และมีการบำรุงรักษาอาคารสถานที่/สภาพแวดล้อม/แหล่งเรียนรู้ในสถานศึกษาอย่างสม่ำเสมอ เพื่อใช้ประโยชน์ได้นานและคุ้มค่า
<b>ตัวบ่งชี้ที่ 3.3 ประสานสัมพันธ์กับชุมชนให้มีส่วนร่วมในการจัดกิจกรรมการเรียนรู้ เพื่อเสริมสร้างคุณลักษณะอยู่อย่างพอเพียงของผู้เรียน</b>		
0	=	ไม่มี/ไม่ปฏิบัติ
1	=	มีผู้รับผิดชอบ งานประสานสัมพันธ์กับชุมชนให้เข้ามามีส่วนร่วม ในการจัดกิจกรรมการเรียนรู้ เพื่อเสริมสร้างคุณลักษณะอยู่อย่างพอเพียงของผู้เรียน
2	=	ดำเนินการตามเกณฑ์คุณภาพ 1 และบุคลากรของสถานศึกษา รวมถึงผู้เรียน มีส่วนร่วมในการประสานสัมพันธ์กับชุมชน เพื่อส่งเสริมคุณลักษณะอยู่อย่างพอเพียงของผู้เรียน
3	=	ดำเนินการตามเกณฑ์คุณภาพ 2 และใช้ประโยชน์จากบุคลากร และทรัพยากรของชุมชน ในการจัดกิจกรรมการเรียนรู้ เพื่อเสริมสร้างคุณลักษณะอยู่อย่างพอเพียงของผู้เรียน
4	=	ดำเนินการตามเกณฑ์คุณภาพ 3 อย่างสม่ำเสมอ
<b>นิยามศัพท์</b>		<b>ชุมชน :</b> คณะกรรมการสถานศึกษา และ/หรือ ผู้ปกครอง และ/หรือ ชุมชนที่อยู่บริเวณรอบสถานศึกษา

## รายการประเมิน ด้านที่ 2

### ด้านหลักสูตรและการจัดกิจกรรมการเรียนรู้

#### มี 4 องค์ประกอบ 14 ตัวบ่งชี้ ประกอบด้วย

<b>องค์ประกอบที่ 1</b>	<b>หน่วยการเรียนรู้ปรัชญาของเศรษฐกิจพอเพียง (2 ตัวบ่งชี้)</b>
ตัวบ่งชี้ที่ 1.1	มีหน่วยการเรียนรู้ปรัชญาของเศรษฐกิจพอเพียง ตามมาตรฐานการเรียนรู้
ตัวบ่งชี้ที่ 1.2	มีการนิเทศ/ติดตาม/ประเมินผล การนำหน่วยการเรียนรู้ ปรัชญาของเศรษฐกิจพอเพียง ไปใช้ในการจัดกิจกรรมการเรียนรู้
<b>องค์ประกอบที่ 2</b>	<b>การบูรณาการหลักปรัชญาของเศรษฐกิจพอเพียงสู่การจัดกิจกรรมการเรียนรู้ (6 ตัวบ่งชี้)</b>
ตัวบ่งชี้ที่ 2.1	มีแผนจัดการเรียนรู้บูรณาการหลักปรัชญาของเศรษฐกิจพอเพียงในกลุ่มสาระการเรียนรู้ต่าง ๆ
ตัวบ่งชี้ที่ 2.2	คุณภาพของแผนจัดการเรียนรู้ที่บูรณาการหลักปรัชญาของเศรษฐกิจพอเพียงในกลุ่มสาระการเรียนรู้
ตัวบ่งชี้ที่ 2.3	จัดกิจกรรมการเรียนรู้ที่บูรณาการหลักปรัชญาของเศรษฐกิจพอเพียงในกลุ่มสาระการเรียนรู้
ตัวบ่งชี้ที่ 2.4	ผู้เรียนมีส่วนร่วมในการจัดกิจกรรมการเรียนรู้ที่บูรณาการหลักปรัชญาของเศรษฐกิจพอเพียง
ตัวบ่งชี้ที่ 2.5	ผู้เรียนมีส่วนร่วมในการจัดกิจกรรมที่เกี่ยวข้องกับวัฒนธรรม ประเพณี หรือการเรียนรู้ศิลปะ ภูมิปัญญาท้องถิ่น
ตัวบ่งชี้ที่ 2.6	ครูในโรงเรียนมีการเรียนการสอนที่ประยุกต์ใช้หลักปรัชญาของเศรษฐกิจพอเพียง และให้ความสำคัญความเป็นท้องถิ่นและความเป็นไทย รวมทั้งการพัฒนาชุมชน มาเป็นฐานในการจัดการเรียนการสอน อย่างน้อย 1 เรื่อง
<b>องค์ประกอบที่ 3</b>	<b>สื่อและแหล่งเรียนรู้เกี่ยวกับหลักปรัชญาของเศรษฐกิจพอเพียง (2 ตัวบ่งชี้)</b>
ตัวบ่งชี้ที่ 3.1	จัดหา/ผลิต/ใช้/เผยแพร่สื่อการเรียนรู้เพื่อบูรณาการหลักปรัชญาของเศรษฐกิจพอเพียงในการจัดกิจกรรมการเรียนรู้
ตัวบ่งชี้ที่ 3.2	จัดทำ/พัฒนา/เผยแพร่ แหล่งเรียนรู้ในสถานศึกษาเพื่อสนับสนุนการเรียนรู้เกี่ยวกับหลักปรัชญาของเศรษฐกิจพอเพียง

<b>องค์ประกอบที่ 4</b>	<b>การวัดและประเมินผลการจัดกิจกรรมการเรียนรู้ตามหลักปรัชญาของเศรษฐกิจพอเพียง (4 ตัวบ่งชี้)</b>
ตัวบ่งชี้ที่ 4.1	จัดทำเครื่องมือวัดผลและประเมินผลที่หลากหลาย และสอดคล้องกับวัตถุประสงค์ของการจัดกิจกรรมการเรียนรู้หลักปรัชญาของเศรษฐกิจพอเพียง
ตัวบ่งชี้ที่ 4.2	ใช้วิธีการวัดผลและประเมินผลที่หลากหลาย และสอดคล้องกับการจัดกิจกรรมการเรียนรู้ที่บูรณาการหลักปรัชญาของเศรษฐกิจพอเพียง
ตัวบ่งชี้ที่ 4.3	รายงานผลการประเมินและนำมาปรับปรุง/พัฒนาการจัดกิจกรรมการเรียนรู้ที่บูรณาการหลักปรัชญาของเศรษฐกิจพอเพียง
ตัวบ่งชี้ที่ 4.4	จัดแสดง/เผยแพร่/ประกวด/แลกเปลี่ยนเรียนรู้ ผลงานของผู้เรียนที่เกิดจากการนำหลักปรัชญาของเศรษฐกิจพอเพียงไปประยุกต์ใช้

#### ตัวอย่าง ร่องรอย/เอกสาร/หลักฐานประกอบการประเมิน

- หลักสูตรสถานศึกษา/หลักสูตรสาระการเรียนรู้ท้องถิ่น/เอกสารหลักสูตร
- แผนงาน/โครงการ/กิจกรรม/คำสั่งปฏิบัติงาน/แผนปฏิบัติงานประจำปี
- หน่วยการเรียนรู้/แผนการจัดกิจกรรมการเรียนรู้/คำสั่งปฏิบัติงาน/แผนปฏิบัติงานประจำปี
- โครงงานของผู้เรียน
- บันทึกการประชุม
- สื่อ นวัตกรรมการเรียนรู้/แหล่งเรียนรู้/ทะเบียนสื่อ นวัตกรรม
- งานวิจัยในชั้นเรียน
- เครื่องมือวัดผลประเมินผล
- แผนงาน/ชิ้นงานของผู้เรียน/ภาพถ่ายกิจกรรม
- แฟ้มสะสมผลงานผู้เรียน/รางวัลที่ได้รับ

ฯลฯ

## เกณฑ์การให้คะแนน

<b>2. ด้านหลักสูตรและการจัดกิจกรรมการเรียนรู้</b>		
<b>องค์ประกอบที่ 1 หลักสูตร/หน่วยการเรียนรู้ปรัชญาของเศรษฐกิจพอเพียง</b>		
<b>ตัวบ่งชี้ที่ 1.1 มีหน่วยการเรียนรู้ปรัชญาของเศรษฐกิจพอเพียง</b>		
0	=	ไม่มี/ไม่ปฏิบัติ
1	=	สถานศึกษามีหน่วยการเรียนรู้ปรัชญาของเศรษฐกิจพอเพียง ตามมาตรฐานการเรียนรู้
2	=	สถานศึกษามีหน่วยการเรียนรู้ปรัชญาของเศรษฐกิจพอเพียงตามเกณฑ์คุณภาพ 1 แต่ไม่ครบทุกระดับชั้นที่เปิดสอน
3	=	สถานศึกษามีหน่วยการเรียนรู้ปรัชญาของเศรษฐกิจพอเพียงตามเกณฑ์คุณภาพ 1 ครบทุกระดับชั้นที่เปิดสอน
4	=	สถานศึกษามีหน่วยการเรียนรู้ปรัชญาของเศรษฐกิจพอเพียงตามเกณฑ์คุณภาพ 1 ครบทุกระดับชั้นที่เปิดสอนและเป็นแบบอย่างให้สถานศึกษาอื่นๆ นำไปปรับใช้ได้
<b>นิยามศัพท์</b>	<b>หน่วยการเรียนรู้ปรัชญาของเศรษฐกิจพอเพียง :</b> หน่วยการเรียนรู้ที่มีสาระการเรียนรู้เกี่ยวกับหลักปรัชญาของเศรษฐกิจพอเพียงและการประยุกต์ใช้ ตามมาตรฐานการเรียนรู้ ที่กำหนดสำหรับแต่ละชั้นปีในหลักสูตรแกนกลางการศึกษาขั้นพื้นฐาน 2551	
<b>ตัวบ่งชี้ที่ 1.2 มีการนิเทศ/ติดตาม/ประเมินผล การนำหน่วยการเรียนรู้หลักปรัชญาของเศรษฐกิจพอเพียงไปใช้ในการจัดกิจกรรมการเรียนรู้</b>		
0	=	ไม่มี/ไม่ปฏิบัติ
1	=	มีการดำเนินการ นิเทศ/ติดตาม/ประเมินผล การนำหน่วยการเรียนรู้หลักปรัชญาของเศรษฐกิจพอเพียงไปใช้ในการจัดกิจกรรมการเรียนรู้โดยผู้บริหารหรือผู้ที่ได้รับมอบหมาย
2	=	มีแผนและเครื่องมือในการ นิเทศ/ติดตาม/ประเมินผล เพื่อดำเนินการตามเกณฑ์คุณภาพ 1
3	=	ดำเนินการตามเกณฑ์คุณภาพ 2 และมีการบันทึกผลการดำเนินงานโดยผู้บริหาร หรือผู้ที่ได้รับมอบหมายรายงานผลนิเทศ/ติดตาม/ประเมินผล การใช้หน่วยการเรียนรู้หลักปรัชญาของเศรษฐกิจพอเพียงต่อผู้บริหาร
4	=	ดำเนินการตามเกณฑ์คุณภาพ 3 และนำผลการนิเทศ/ติดตาม/ประเมินผล ไปปรับปรุง/พัฒนาการจัดกิจกรรมการเรียนรู้หน่วยการเรียนรู้หลักปรัชญาของเศรษฐกิจพอเพียงอย่างสม่ำเสมอ
<b>องค์ประกอบที่ 2 การบูรณาการหลักปรัชญาของเศรษฐกิจพอเพียงสู่การจัดกิจกรรมการเรียนรู้</b>		
<b>ตัวบ่งชี้ที่ 2.1 มีแผนการจัดการเรียนรู้ที่บูรณาการหลักปรัชญาของเศรษฐกิจพอเพียง ในกลุ่มสาระการเรียนรู้ต่างๆ</b>		
0	=	ไม่มี/ไม่ปฏิบัติ

1	=	มีแผนการจัดการเรียนรู้ที่บูรณาการหลักปรัชญาของเศรษฐกิจพอเพียง ไม่ครบทุกกลุ่มสาระการเรียนรู้
2	=	มีแผนการจัดการเรียนรู้ ในกลุ่มสาระการเรียนรู้ต่างๆ ครอบคลุม 3 กลุ่มสาระการเรียนรู้
3	=	มีแผนการจัดการเรียนรู้ ในกลุ่มสาระการเรียนรู้ต่างๆ ตั้งแต่ 4 กลุ่มสาระการเรียนรู้ขึ้นไป
4	=	มีแผนการจัดการเรียนรู้ ตามเกณฑ์คุณภาพ 3 สามารถนำไปเผยแพร่เป็นแบบอย่างให้ผู้อื่นนำไปปรับใช้ได้
<b>นิยามศัพท์</b>		<b>แผนการจัดการเรียนรู้ที่บูรณาการหลักปรัชญาของเศรษฐกิจพอเพียง :</b> แผนการจัดการเรียนรู้ที่ระบุงการบูรณาการหลักปรัชญาของเศรษฐกิจพอเพียงไว้ในจุดประสงค์การเรียนรู้ กิจกรรมการเรียนรู้ และการวัดและประเมินผล
<b>ตัวบ่งชี้ที่ 2.2 คุณภาพของแผนการจัดการเรียนรู้ที่บูรณาการหลักปรัชญาของเศรษฐกิจพอเพียงในกลุ่มสาระการเรียนรู้ต่าง ๆ</b>		
0	=	ไม่มี/ไม่ปฏิบัติ
1	=	มีแผนการจัดการเรียนรู้ที่บูรณาการหลักปรัชญาของเศรษฐกิจพอเพียงที่มีคุณภาพอย่างถูกต้องและสมบูรณ์ 1 กลุ่มสาระการเรียนรู้
2	=	มีแผนการจัดการเรียนรู้ที่บูรณาการหลักปรัชญาของเศรษฐกิจพอเพียงตามเกณฑ์คุณภาพ 1 ครอบคลุม 2 กลุ่มสาระการเรียนรู้
3	=	มีแผนการจัดการเรียนรู้ที่บูรณาการหลักปรัชญาของเศรษฐกิจพอเพียงตามเกณฑ์คุณภาพ 1 ครอบคลุม 3 กลุ่มสาระการเรียนรู้
4	=	มีแผนการจัดการเรียนรู้ที่บูรณาการหลักปรัชญาของเศรษฐกิจพอเพียงตามเกณฑ์คุณภาพ 1 ตั้งแต่ 4 กลุ่มสาระการเรียนรู้ขึ้นไป
<b>นิยามศัพท์</b>		<b>คุณภาพของแผน :</b> ประกอบด้วยมาตรฐานการเรียนรู้ จุดประสงค์การเรียนรู้ สาระหรือเนื้อหา กิจกรรมการเรียนรู้ สื่อ การวัดและประเมินผล และบันทึกหลังสอน <b>การจัดกิจกรรมการเรียนรู้ที่บูรณาการหลักปรัชญาของเศรษฐกิจพอเพียงอย่างถูกต้องและสมบูรณ์ :</b> การเรียนรู้ที่บูรณาการระบุงถึงการจัดกิจกรรมการเรียนรู้ที่ค้ำึงถึง หลักความพอประมาณ การมีเหตุผล การมีภูมิคุ้มกันในตัวที่ดีเพื่อพร้อมรับการเปลี่ยนแปลงต่างๆ โดยใช้คุณธรรมนำความรู้ในการเตรียมการสอน การจัดกิจกรรมการเรียนรู้ และการวัดและประเมินผล เพื่อมุ่งให้ผู้เรียนเกิดการเรียนรู้ เข้าใจ ชิมช้บ ฝึกฝนและเห็นคุณค่าของการอยู่อย่างพอเพียง
<b>ตัวบ่งชี้ที่ 2.3 จัดกิจกรรมการเรียนรู้ที่บูรณาการหลักปรัชญาของเศรษฐกิจพอเพียงในกลุ่มสาระการเรียนรู้</b>		
0	=	ไม่มี/ไม่ปฏิบัติ
1	=	มีการจัดกิจกรรมการเรียนรู้ที่บูรณาการหลักปรัชญาของเศรษฐกิจพอเพียง ในกลุ่มสาระการเรียนรู้ 1 กลุ่มสาระการเรียนรู้

2	=	มีการจัดกิจกรรมการเรียนรู้ที่บูรณาการหลักปรัชญาของเศรษฐกิจพอเพียง ครอบคลุม 2 กลุ่มสาระการเรียนรู้
3	=	มีการจัดกิจกรรมการเรียนรู้ที่บูรณาการหลักปรัชญาของเศรษฐกิจพอเพียง ครอบคลุม 3 กลุ่มสาระการเรียนรู้
4	=	มีการจัดกิจกรรมการเรียนรู้ที่บูรณาการหลักปรัชญาของเศรษฐกิจพอเพียง ตั้งแต่ 4 กลุ่มสาระการเรียนรู้ขึ้นไป

**ตัวบ่งชี้ที่ 2.4 ผู้เรียนมีส่วนร่วมในการจัดกิจกรรมการเรียนรู้ที่บูรณาการหลักปรัชญาของเศรษฐกิจพอเพียง**

0	=	ไม่มี/ไม่ปฏิบัติ
1	=	ผู้เรียนมีส่วนร่วมในการจัดกิจกรรมการเรียนรู้ที่บูรณาการหลักปรัชญาของเศรษฐกิจพอเพียง 1 กลุ่มสาระการเรียนรู้
2	=	ผู้เรียนมีส่วนร่วมในการจัดกิจกรรมการเรียนรู้ตามเกณฑ์คุณภาพ 1 มากกว่า 2 กลุ่มสาระการเรียนรู้
3	=	ผู้เรียนมีส่วนร่วมในการจัดกิจกรรมการเรียนรู้ตามเกณฑ์คุณภาพ 2 ครอบคลุม 3 กลุ่มสาระการเรียนรู้
4	=	ผู้เรียนมีส่วนร่วมในการจัดกิจกรรมการเรียนรู้ตามเกณฑ์คุณภาพ 3 ตั้งแต่ 4 กลุ่มสาระการเรียนรู้ขึ้นไป

**ตัวบ่งชี้ที่ 2.4 ผู้เรียนมีส่วนร่วมในการจัดกิจกรรมการเรียนรู้ที่บูรณาการหลักปรัชญาของเศรษฐกิจพอเพียง**

0	=	ไม่มี/ไม่ปฏิบัติ
1	=	ผู้เรียนมีส่วนร่วมในการจัดกิจกรรมการเรียนรู้ที่บูรณาการหลักปรัชญาของเศรษฐกิจพอเพียง 1 กลุ่มสาระการเรียนรู้
2	=	ผู้เรียนมีส่วนร่วมในการจัดกิจกรรมการเรียนรู้ตามเกณฑ์คุณภาพ 1 มากกว่า 2 กลุ่มสาระการเรียนรู้
3	=	ผู้เรียนมีส่วนร่วมในการจัดกิจกรรมการเรียนรู้ตามเกณฑ์คุณภาพ 2 ครอบคลุม 3 กลุ่มสาระการเรียนรู้
4	=	ผู้เรียนมีส่วนร่วมในการจัดกิจกรรมการเรียนรู้ตามเกณฑ์คุณภาพ 3 ตั้งแต่ 4 กลุ่มสาระการเรียนรู้ขึ้นไป

**ตัวบ่งชี้ที่ 2.5 ผู้เรียนมีส่วนร่วมในการกิจกรรมที่เกี่ยวข้องกับวัฒนธรรม ประเพณี หรือการเรียนรู้ศิลปะ ภูมิปัญญาท้องถิ่น**

0	=	ไม่มี/ไม่ปฏิบัติ
1	=	ผู้เรียนมีส่วนร่วมในการจัดกิจกรรม 1 กิจกรรม
2	=	ผู้เรียนมีส่วนร่วมในการจัดกิจกรรม 2 กิจกรรม
3	=	ผู้เรียนมีส่วนร่วมในการจัดกิจกรรม 3 กิจกรรม
4	=	ผู้เรียนมีส่วนร่วมในการจัดกิจกรรมการเรียนรู้มากกว่า 4 กิจกรรมขึ้นไป

<b>ตัวบ่งชี้ที่ 2.6 ครูในโรงเรียนมีการเรียนการสอนที่ประยุกต์ใช้หลักปรัชญาของเศรษฐกิจพอเพียง และให้ความสำคัญกับความเป็นท้องถิ่นและความเป็นไทย รวมทั้งการพัฒนาชุมชน มาเป็นฐานในการจัดการเรียนการสอน อย่างน้อย 1 เรื่อง</b>		
0	=	ไม่มี/ไม่ปฏิบัติ
1	=	ครูจำนวนร้อยละ 20 ของจำนวนครูทั้งหมดดำเนินการได้อย่างถูกต้อง ครบถ้วน
2	=	ครูจำนวนร้อยละ 40 ของจำนวนครูทั้งหมดดำเนินการได้อย่างถูกต้อง ครบถ้วน
3	=	ครูจำนวนร้อยละ 60 ของจำนวนครูทั้งหมดดำเนินการได้อย่างถูกต้อง ครบถ้วน
4	=	ครูจำนวนร้อยละ 80 ของจำนวนครูทั้งหมดดำเนินการได้อย่างถูกต้อง ครบถ้วน
<b>องค์ประกอบที่ 3 สื่อและแหล่งเรียนรู้เกี่ยวกับหลักปรัชญาของเศรษฐกิจพอเพียง</b>		
<b>ตัวบ่งชี้ที่ 3.1 จัดทำ/ผลิต/ใช้/เผยแพร่สื่อการเรียนรู้เพื่อบูรณาการหลักปรัชญาของเศรษฐกิจพอเพียงในการจัดกิจกรรมการเรียนรู้</b>		
0	=	ไม่มี/ไม่ปฏิบัติ
1	=	จัดทำ/ผลิต และใช้สื่อการเรียนรู้ เพื่อบูรณาการหลักปรัชญาของเศรษฐกิจพอเพียงในการจัดกิจกรรมการเรียนรู้ 1 กลุ่มสาระการเรียนรู้
2	=	มีการดำเนินการตามเกณฑ์คุณภาพ 1 ครอบคลุมการจัดกิจกรรมการเรียนรู้ 2-3 กลุ่มสาระการเรียนรู้
3	=	มีการดำเนินการตามเกณฑ์คุณภาพ 2 ครอบคลุมการจัดกิจกรรมการเรียนรู้ตั้งแต่ 4 กลุ่มสาระการเรียนรู้ขึ้นไป
4	=	เผยแพร่สื่อการเรียนรู้ฯ ที่ดำเนินการตามเกณฑ์คุณภาพ 3 ทั้งภายในและนอกสถานศึกษา
<b>นิยามศัพท์</b>		<b>การจัดทำ/ผลิต/ใช้/เผยแพร่ สื่อการเรียนรู้ :</b> การได้มาซึ่งสื่อที่ใช้ในการจัดกิจกรรมการเรียนรู้ที่บูรณาการหลักปรัชญาของเศรษฐกิจพอเพียงด้วยวิธีการที่หลากหลาย เช่น การผลิตขึ้นเอง การจัดซื้อ การขอรับบริจาค ฯลฯ และการเผยแพร่สื่อที่ได้มาเพื่อใช้ประโยชน์ทั้งภายในและนอกสถานศึกษา
<b>ตัวบ่งชี้ที่ 3.2 จัดทำ/พัฒนา/เผยแพร่ แหล่งเรียนรู้ในสถานศึกษาเพื่อสนับสนุนการเรียนรู้เกี่ยวกับหลักปรัชญาของเศรษฐกิจพอเพียง</b>		
0	=	ไม่มี/ไม่ปฏิบัติ
1	=	บุคลากรสถานศึกษาและผู้เรียนมีส่วนร่วมในการรวบรวมศิลปะ ประเพณี วัฒนธรรม ภูมิปัญญา หรือทรัพยากรในท้องถิ่นในชุมชน เพื่อนำมาเป็นส่วนหนึ่งของการจัดกิจกรรม การเรียนรู้หลักปรัชญาของเศรษฐกิจพอเพียง ของผู้เรียน
2	=	บุคลากรสถานศึกษาและผู้เรียนดำเนินการตามเกณฑ์คุณภาพ 1 และมีส่วนร่วมในการจัดทำแหล่งเรียนรู้/สืบค้นภูมิปัญญาท้องถิ่น

3	=	บุคลากรสถานศึกษาและผู้เรียนดำเนินการตามเกณฑ์คุณภาพ 1 และมีส่วนร่วมในการจัดแหล่งเรียนรู้/พัฒนาต่อยอดภูมิปัญญาท้องถิ่นในสถานศึกษา
4	=	เผยแพร่สื่อการเรียนรู้ ที่ดำเนินการตามเกณฑ์คุณภาพ 3 ทั้งภายในและนอกสถานศึกษา
<b>องค์ประกอบที่ 4 การวัดผลและการประเมินผลการจัดกิจกรรมการเรียนรู้ที่บูรณาการหลักปรัชญาของเศรษฐกิจพอเพียง</b>		
<b>ตัวบ่งชี้ที่ 4.1 จัดทำเครื่องมือวัดและประเมินผลที่หลากหลายและสอดคล้องกับวัตถุประสงค์ของการจัดกิจกรรมการเรียนรู้ที่บูรณาการหลักปรัชญาของเศรษฐกิจพอเพียง</b>		
0	=	ไม่มี/ไม่ปฏิบัติ
1	=	มีการจัดทำเครื่องมือวัดและประเมินผลที่หลากหลายและสอดคล้องกับวัตถุประสงค์ของการจัดกิจกรรมการเรียนรู้ที่บูรณาการหลักปรัชญาของเศรษฐกิจพอเพียง
2	=	ดำเนินการตามเกณฑ์คุณภาพ 1 และนำไปใช้ในการวัดผล/ประเมินผล แต่ไม่ครบทุกกลุ่มสาระการเรียนรู้
3	=	ดำเนินการตามเกณฑ์คุณภาพ 1 และนำไปใช้ในการวัดผล/ประเมินผล ครบทุกกลุ่มสาระการเรียนรู้
4	=	นำผลที่ได้จากการวัดและประเมินผลด้วยเครื่องมือฯ ตามเกณฑ์คุณภาพ 3 มาใช้ประโยชน์เพื่อพัฒนาผู้เรียนให้มีคุณลักษณะ “อยู่อย่างพอเพียง”
<b>ตัวบ่งชี้ที่ 4.2 ใช้วิธีการวัดและประเมินผลที่หลากหลายและสอดคล้องกับการจัดกิจกรรมการเรียนรู้ที่บูรณาการหลักปรัชญาของเศรษฐกิจพอเพียง</b>		
0	=	ไม่มี/ไม่ปฏิบัติ
1	=	มีวิธีการวัดและประเมินผล แต่ไม่หลากหลายและ/หรือ ไม่สอดคล้องกับการจัดกิจกรรมการเรียนรู้ที่บูรณาการหลักปรัชญาของเศรษฐกิจพอเพียง
2	=	มีวิธีการวัดและประเมินผลที่ไม่หลากหลาย แต่สอดคล้องกับการจัดกิจกรรมการเรียนรู้ที่บูรณาการหลักปรัชญาของเศรษฐกิจพอเพียง
3	=	มีวิธีการวัดและประเมินผลที่หลากหลายและสอดคล้องกับการจัดกิจกรรมการเรียนรู้ที่บูรณาการหลักปรัชญาของเศรษฐกิจพอเพียง
4	=	นำผลที่ได้จากการวัดและการประเมินผลตามเกณฑ์คุณภาพ 3 มาใช้ประโยชน์เพื่อพัฒนาคุณลักษณะ “อยู่อย่างพอเพียง” ของผู้เรียน
<b>ตัวบ่งชี้ที่ 4.3 รายงานผลการประเมินและนำมาปรับปรุง/พัฒนาการจัดกิจกรรมการเรียนรู้ที่บูรณาการหลักปรัชญาของเศรษฐกิจพอเพียง</b>		
0	=	ไม่มี/ไม่ปฏิบัติ
1	=	รายงานผล การประเมินการจัดกิจกรรมการเรียนรู้ที่บูรณาการหลักปรัชญาของเศรษฐกิจพอเพียงให้ผู้เรียนได้รับทราบ

2	=	ดำเนินการตามเกณฑ์คุณภาพ 1 และรายงานผลการประเมินฯ ให้ผู้บริหารทราบด้วย
3	=	ดำเนินการตามเกณฑ์คุณภาพ 2 และรายงานผลการประเมินฯ ให้ผู้ปกครอง/กรรมการสถานศึกษาทราบ
4	=	ดำเนินการตามเกณฑ์คุณภาพ 3 และนำผลการประเมินฯ ไปปรับปรุง/พัฒนา กิจกรรมการเรียนรู้ที่บูรณาการหลักปรัชญาของเศรษฐกิจพอเพียงให้สัมฤทธิ์ผลมากยิ่งขึ้น
<b>ตัวบ่งชี้ที่ 4.4 จัดแสดง/เผยแพร่/แลกเปลี่ยนเรียนรู้ผลงานของผู้เรียน ผลงานที่เกิดจากการนำหลักปรัชญาของเศรษฐกิจพอเพียงไปประยุกต์ใช้</b>		
0	=	ไม่มี/ไม่ปฏิบัติ
1	=	ผู้เรียนมีส่วนร่วมในการจัดแสดง/เผยแพร่/แลกเปลี่ยนเรียนรู้ ผลงานของผู้เรียนที่เกิดจากการนำหลักปรัชญาของเศรษฐกิจพอเพียงไปประยุกต์ใช้ ด้วยวิธีการที่หลากหลายปรากฏให้เห็นเป็นประจักษ์ในระดับห้องเรียน
2	=	ผู้เรียนมีส่วนร่วมในการจัดแสดง/เผยแพร่/แลกเปลี่ยนเรียนรู้ ผลงานของผู้เรียนฯ ในระดับระหว่างห้องเรียนตามเกณฑ์คุณภาพ 1
3	=	ผู้เรียนมีส่วนร่วมในการจัดแสดง/เผยแพร่/แลกเปลี่ยนเรียนรู้ ผลงานของผู้เรียนฯ ในระดับระหว่างห้องเรียนตามเกณฑ์คุณภาพ 2 และระดับชั้นเรียน
4	=	ผู้เรียนมีส่วนร่วมในการจัดแสดง/เผยแพร่/แลกเปลี่ยนเรียนรู้ ผลงานของผู้เรียนฯ ในระดับระหว่างห้องเรียนตามเกณฑ์คุณภาพ 3 และระดับสถานศึกษา
<b>นิยามศัพท์</b>		<b>แลกเปลี่ยนเรียนรู้</b> : ผู้เรียนนำเสนอความรู้ ประสบการณ์ของตนเองให้ผู้อื่นรับรู้และรับฟังความคิดเห็น ความรู้ และประสบการณ์ของผู้อื่นจนเกิดเป็นองค์ความรู้ใหม่หรือประสบการณ์ใหม่

## รายการประเมิน ด้านที่ 3

### ด้านการจัดกิจกรรมพัฒนาผู้เรียน

#### มี 3 องค์ประกอบ 8 ตัวบ่งชี้ ประกอบด้วย

---

<b>องค์ประกอบที่ 1</b>	<b>การแนะแนวและการดูแลช่วยเหลือผู้เรียน (3 ตัวบ่งชี้)</b>
ตัวบ่งชี้ที่ 1.1	มีแผนงานแนะแนว เพื่อสนับสนุนการดำเนินชีวิตที่สอดคล้องกับหลักปรัชญาของเศรษฐกิจพอเพียง
ตัวบ่งชี้ที่ 1.2	จัดกิจกรรมแนะแนวและการดูแลช่วยเหลือผู้เรียน ให้ผู้เรียนได้รู้จักการวางแผนชีวิตของตนเอง ได้อย่างสอดคล้องกับหลักปรัชญาของเศรษฐกิจพอเพียง ตามบริบทของโรงเรียนพอเพียงท้องถิ่น
ตัวบ่งชี้ที่ 1.3	มีการดูแลช่วยเหลือผู้เรียนให้สามารถ แก้ปัญหาและพัฒนาตนเอง ได้อย่างสอดคล้องกับหลักปรัชญาของเศรษฐกิจพอเพียง
<b>องค์ประกอบที่ 2</b>	<b>กิจกรรมนักเรียน (4 ตัวบ่งชี้)</b>
ตัวบ่งชี้ที่ 2.1	มีแผนงาน/โครงการ ส่งเสริมกิจกรรมนักเรียน เพื่อให้ผู้เรียนอยู่อย่างพอเพียง
ตัวบ่งชี้ที่ 2.2	จัดกิจกรรมลูกเสือ/เนตรนารี/ยุวกาชาด/ผู้บำเพ็ญประโยชน์ หรือการจัดตั้งชุมนุม ชมรมต่าง ๆ โดยให้ความสำคัญกับความเป็นท้องถิ่น ความเป็นไทย และการมีส่วนร่วมในการพัฒนาชุมชนที่สอดคล้องกับหลักปรัชญาของเศรษฐกิจพอเพียง
ตัวบ่งชี้ที่ 2.3	ติดตามผลการจัดกิจกรรมนักเรียนตามหลักปรัชญาของเศรษฐกิจพอเพียง
ตัวบ่งชี้ที่ 2.4	นำผลการติดตามมาปรับปรุง/พัฒนา กิจกรรมนักเรียน ตามหลักปรัชญาของเศรษฐกิจพอเพียง
<b>องค์ประกอบที่ 3</b>	<b>กิจกรรมเพื่อสังคมและสาธารณประโยชน์ (1 ตัวบ่งชี้)</b>
ตัวบ่งชี้ที่ 3.1	มีกิจกรรมเพื่อส่งเสริมสนับสนุนให้ผู้เรียนมีส่วนร่วมในกิจกรรมเพื่อพัฒนาชุมชน และสาธารณประโยชน์ ตามหลักปรัชญาของเศรษฐกิจพอเพียง

## ตัวอย่าง ร่องรอย/เอกสาร/หลักฐานประกอบการประเมิน

- แผนงาน/โครงการ แน่แนว และการดูแลช่วยเหลือผู้เรียน
- การจัดกิจกรรมแน่แนว การประเมินผล การนำผลไปใช้ให้ผู้เรียนได้รู้จักศักยภาพของตนเอง
- แฟ้มสะสมงาน/การสรุปรงาน ที่เกี่ยวข้องกับการดูแลช่วยเหลือผู้เรียน
- การจัดกิจกรรมลูกเสือ เนตรนารี ยุวกาชาด หรือผู้บำเพ็ญประโยชน์
- แผนงาน/โครงการที่ส่งเสริมกิจกรรมพัฒนาผู้เรียน
- การจัดกิจกรรม และการประเมินผล ตลอดจนการนำผลการประเมินไปใช้ เพื่อให้ผู้เรียนมีส่วนร่วมในการแก้ปัญหา/พัฒนา สถานศึกษา/ชุมชน ในด้านต่าง ๆ
- การจัดกิจกรรม และการประเมินผล ตลอดจนการนำผลการประเมินไปใช้ เพื่อให้ผู้เรียนมีส่วนร่วมกิจกรรมของสถานศึกษา/ชุมชน ด้านภูมิปัญญาท้องถิ่น ศิลปวัฒนธรรม ประเพณี ภูมิปัญญาท้องถิ่น หรือ วัฒนธรรม หรือหลักคำสอนทางศาสนา ตามภูมิสังคม
- แผนงาน/โครงการ เพื่อส่งเสริมสนับสนุนให้ผู้เรียนเกิดจิตอาสา และมีส่วนร่วมในกิจกรรมเพื่อสังคม และสาธารณประโยชน์
- การจัดกิจกรรม และการประเมินผล ตลอดจนการนำผลการประเมินไปใช้ เพื่อให้ผู้เรียนเกิดจิตอาสา และมีส่วนร่วมในกิจกรรมเพื่อสังคมและสาธารณประโยชน์
- แฟ้มสะสมงาน/การสรุปรงาน/โครงการที่เกี่ยวข้อง
- รูปภาพประกอบการปฏิบัติกิจกรรมพัฒนาผู้เรียนต่างๆ
- เกียรติบัตร/รางวัลต่างๆ ที่เกี่ยวข้อง
- สอบถาม/สัมภาษณ์ผู้บริหาร ครู ผู้เรียน ผู้แทนชุมชน

ฯลฯ

## เกณฑ์การให้คะแนน

3. ด้านการจัดกิจกรรมพัฒนาผู้เรียน		
องค์ประกอบที่ 1 การแนะแนวและการดูแลช่วยเหลือผู้เรียน		
ตัวบ่งชี้ที่ 1.1 มีแผนงานแนะแนว เพื่อสนับสนุนการดำเนินชีวิตที่สอดคล้องกับหลักปรัชญาของเศรษฐกิจพอเพียง		
0	=	ไม่มี/ไม่ปฏิบัติ
1	=	มีกิจกรรมแนะแนว เพื่อส่งเสริมและสนับสนุนให้ผู้เรียนสามารถดำเนินชีวิต ได้อย่างสอดคล้องกับหลักปรัชญาของเศรษฐกิจพอเพียง และมีผู้รับผิดชอบการดำเนินการตามกิจกรรมแนะแนว ดังกล่าว
2	=	มีกิจกรรมแนะแนวฯ ตามเกณฑ์คุณภาพ 1 มีกิจกรรม/งานต่างๆ ที่จัดทำขึ้นโดยพิจารณาจากข้อมูลพื้นฐานรายบุคคลของผู้เรียนในสถานศึกษา
3	=	บุคลากรและผู้เกี่ยวข้องในสถานศึกษา มีส่วนร่วมในการกำหนดกิจกรรมแนะแนวฯ ตามเกณฑ์คุณภาพ 2
4	=	มีแผนงานแนะแนวฯ หรือกิจกรรมการดำเนินงานแนะแนวตามเกณฑ์คุณภาพ 3 มีโครงการ/กิจกรรม ที่ดำเนินการสอดคล้องกับบริบทของสถานศึกษา
ตัวบ่งชี้ที่ 1.2 จัดกิจกรรมแนะแนวและการดูแลช่วยเหลือผู้เรียน ให้ผู้เรียนได้รู้จักการวางแผนชีวิตของตนเองได้อย่างสอดคล้องกับหลักปรัชญาของเศรษฐกิจพอเพียง ตามบริบทของโรงเรียนพอเพียงท้องถิ่น		
0	=	ไม่มี/ไม่ปฏิบัติ
1	=	มีการจัดกิจกรรมแนะแนวให้ผู้เรียนได้รู้จักศักยภาพของตนเอง
2	=	มีการจัดกิจกรรมตามเกณฑ์คุณภาพ 1 และมีการจัดกิจกรรมแนะแนว ให้ผู้เรียนเข้าใจสภาพแวดล้อมตามความเป็นจริงของชุมชน/สังคมและการเปลี่ยนแปลงต่าง ๆ ทางด้านเกษตร/ด้านสังคม/ด้านสิ่งแวดล้อม/ด้านวัฒนธรรม
3	=	มีการจัดกิจกรรมตามเกณฑ์คุณภาพ 2 และมีการจัดกิจกรรมส่งเสริมการวางแผนชีวิต ทั้งด้านการเรียน และการประกอบอาชีพ ที่เหมาะสมกับศักยภาพของผู้เรียนในสถานศึกษา และสอดคล้องกับสภาพของโรงเรียน/ชุมชน
4	=	มีการจัดกิจกรรมตามเกณฑ์คุณภาพ 3 จนทำให้ผู้เรียนสามารถใช้หลักปรัชญาของเศรษฐกิจพอเพียง ในการเลือกประกอบอาชีพ หรือศึกษาต่อ เพื่อให้ชีวิตมีความเจริญก้าวหน้าไปได้อย่างสมดุลและพร้อมรับการเปลี่ยนแปลงต่างๆ
ตัวบ่งชี้ที่ 1.3 มีการดูแลช่วยเหลือผู้เรียนให้สามารถ แก้ปัญหาและพัฒนาตนเอง ได้อย่างสอดคล้องกับหลักปรัชญาของเศรษฐกิจพอเพียง		
0	=	ไม่มี/ไม่ปฏิบัติ

1	=	มีการดูแลช่วยเหลือและให้คำปรึกษาแก่ผู้เรียน เพื่อให้สามารถ แก้ปัญหาและพัฒนาตนเองได้ อย่างเหมาะสมกับตนเองและสภาพแวดล้อม
2	=	บุคลากร และผู้เกี่ยวข้อง ทั้งในและนอกสถานศึกษา มีส่วนร่วมในการดูแลช่วยเหลือ และให้คำปรึกษาแก่ผู้เรียน ตามเกณฑ์คุณภาพ 1
3	=	มีผู้รับผิดชอบดำเนินการตามเกณฑ์คุณภาพ 2 อย่างต่อเนื่อง และมีการปรับปรุงพัฒนา การดำเนินงาน
4	=	ผลจากการดำเนินงานตามเกณฑ์คุณภาพ 3 ทำให้ผู้เรียนสามารถน้อมนำหลักปรัชญา ของเศรษฐกิจพอเพียง ไปใช้เป็นแนวทางในการแก้ไขปัญหา และพัฒนาตนเองได้ จนเห็น ผลประจักษ์
<b>องค์ประกอบที่ 2 กิจกรรมนักเรียน</b>		
<b>ตัวบ่งชี้ที่ 2.1 มีแผนงาน/โครงการ ส่งเสริมกิจกรรมนักเรียน เพื่อให้ผู้เรียนอยู่อย่างพอเพียง</b>		
0	=	ไม่มี/ไม่ปฏิบัติ
1	=	มีกิจกรรม/โครงการ และผู้รับผิดชอบ ในการดำเนินการส่งเสริมกิจกรรมนักเรียน ที่สนับสนุนให้ ผู้เรียนใช้หลักปรัชญาของเศรษฐกิจพอเพียงในการดำเนินชีวิต
2	=	บุคลากร และผู้เกี่ยวข้อง มีส่วนร่วมในการกำหนดกิจกรรม/โครงการ ส่งเสริมกิจกรรมนักเรียน ที่สนับสนุนให้ผู้เรียนอยู่อย่างพอเพียง ตามเกณฑ์คุณภาพ 1
3	=	ผู้เรียนมีส่วนร่วมในการกำหนดกิจกรรม/โครงการ ส่งเสริมกิจกรรมนักเรียนที่สนับสนุน ให้ผู้เรียนอยู่อย่างพอเพียง ตามเกณฑ์คุณภาพ 2
4	=	กิจกรรมในแผนงาน/โครงการ ส่งเสริมกิจกรรมนักเรียนที่สนับสนุนให้ผู้เรียนอยู่อย่างพอเพียง ตามเกณฑ์คุณภาพ 3 มีกิจกรรมที่สอดคล้องกับบริบทของสถานศึกษา
<b>ตัวบ่งชี้ที่ 2.2 จัดกิจกรรมลูกเสือ/เนตรนารี/ยุวกาชาด/ผู้บำเพ็ญประโยชน์ หรือการจัดตั้งชุมนุม ชมรม ต่าง ๆ โดยให้ความสำคัญกับความเป็นท้องถิ่น ความเป็นไทย และการมีส่วนร่วมในการ พัฒนาชุมชนที่สอดคล้องกับหลักปรัชญาของเศรษฐกิจพอเพียง</b>		
0	=	ไม่มี/ไม่ปฏิบัติ
1	=	มีการจัดกิจกรรมลูกเสือ/เนตรนารี/ยุวกาชาดหรือผู้บำเพ็ญประโยชน์หรือมีการจัดตั้งชุมนุม/ ชมรม ในสถานศึกษาและมีครูผู้รับผิดชอบดำเนินการที่เหมาะสม
2	=	การจัดกิจกรรมลูกเสือ/เนตรนารี/ยุวกาชาดหรือผู้บำเพ็ญประโยชน์หรือมีการจัดตั้งชุมนุม/ ชมรม ของสถานศึกษาตามเกณฑ์คุณภาพ 1 มีความเหมาะสมกับศักยภาพของผู้เรียน
3	=	การจัดกิจกรรมลูกเสือ/เนตรนารี/ยุวกาชาดหรือผู้บำเพ็ญประโยชน์ หรือมีการจัดตั้งชุมนุม/ ชมรม ตามเกณฑ์คุณภาพ 2 มีความสอดคล้องกับบริบทของสถานศึกษา
4	=	การจัดกิจกรรมลูกเสือ/เนตรนารี/ยุวกาชาดหรือผู้บำเพ็ญประโยชน์หรือมีการจัดตั้งชุมนุม/ ชมรม ตามเกณฑ์คุณภาพ 3 ก่อให้เกิดประโยชน์ต่อสถานศึกษา และชุมชน/สังคม

ตัวบ่งชี้ที่ 2.3 ติดตามผลการจัดกิจกรรมนักเรียนตามหลักปรัชญาของเศรษฐกิจพอเพียง		
0	=	ไม่มี/ไม่ปฏิบัติ
1	=	มีผู้รับผิดชอบที่เหมาะสมในการติดตามผลการจัดกิจกรรมนักเรียน
2	=	มีการดำเนินการตามเกณฑ์คุณภาพ 1 และมีเครื่องมือ/วิธีการติดตามผล การจัดกิจกรรมนักเรียนที่สอดคล้องกับบริบทของสถานศึกษา
3	=	มีการดำเนินการตามเกณฑ์คุณภาพ 2 และมีการติดตามผลการจัดกิจกรรมนักเรียน
4	=	มีการดำเนินการตามเกณฑ์คุณภาพ 3 และมีการสรุปผลการจัดกิจกรรมนักเรียน
ตัวบ่งชี้ที่ 2.4 นำผลการติดตามมา ปรับปรุง/พัฒนา กิจกรรมนักเรียนตามหลักปรัชญาของเศรษฐกิจพอเพียง		
0	=	ไม่มี/ไม่ปฏิบัติ
1	=	มีประชุมวางแผนหรือการพิจารณาร่วมกันเพื่อปรับปรุง/พัฒนา กิจกรรมนักเรียนของสถานศึกษา
2	=	ดำเนินการตามเกณฑ์คุณภาพ 1 และมีการพิจารณาอย่างเหมาะสม เพื่อหาแนวทางแก้ไข/ปรับปรุง/พัฒนา กิจกรรมนักเรียนให้สัมฤทธิ์ผล
3	=	พิจารณาดำเนินการแก้ไข/ปรับปรุง/พัฒนา กิจกรรมนักเรียน ตามแนวทาง/ข้อเสนอ ที่ได้จากการพิจารณา ตามเกณฑ์คุณภาพ 2 อย่างเหมาะสมและสอดคล้องกับสถานการณ์หรือบริบทของสถานศึกษา
4	=	มีการสรุปรายงานถึงผลการแก้ไข/ปรับปรุง/พัฒนา กิจกรรมนักเรียน ตามที่ได้ดำเนินการตามเกณฑ์คุณภาพ 3
องค์ประกอบที่ 3 กิจกรรมเพื่อสังคมและสาธารณประโยชน์		
ตัวบ่งชี้ที่ 3.1 มีกิจกรรมเพื่อส่งเสริมสนับสนุนให้ผู้เรียนมีส่วนร่วมในกิจกรรมเพื่อพัฒนาชุมชนและสาธารณประโยชน์ ตามหลักปรัชญาของเศรษฐกิจพอเพียง		
0	=	ไม่มี/ไม่ปฏิบัติ
1	=	มีการจัดทำกิจกรรมเพื่อส่งเสริมสนับสนุนให้ผู้เรียนมีส่วนร่วมในกิจกรรมเพื่อพัฒนาชุมชนและสาธารณประโยชน์ ตามความสนใจของผู้เรียน
2	=	บุคลากรและผู้เกี่ยวข้องของสถานศึกษา มีส่วนร่วมในการจัดทำกิจกรรมเพื่อส่งเสริมสนับสนุนให้ผู้เรียนมีส่วนร่วมในกิจกรรมเพื่อพัฒนาชุมชนและสาธารณประโยชน์และมีผู้รับผิดชอบในการดำเนินกิจกรรมตามเกณฑ์คุณภาพ 1
3	=	กิจกรรมส่งเสริมสนับสนุนให้ผู้เรียนมีส่วนร่วมในกิจกรรมเพื่อพัฒนาชุมชนและสาธารณประโยชน์ตามเกณฑ์คุณภาพ 3 ครอบคลุมทุกระดับชั้นที่เปิดสอน
4	=	กิจกรรมส่งเสริมสนับสนุนให้ผู้เรียนมีส่วนร่วมในกิจกรรมเพื่อพัฒนาชุมชนและสาธารณประโยชน์ตามเกณฑ์คุณภาพ 3 ครอบคลุมทุกระดับชั้นที่เปิดสอน

## รายการประเมินด้านที่ 4

### ด้านการพัฒนาบุคลากรของสถานศึกษา

#### มี 2 องค์ประกอบ 6 ตัวบ่งชี้ประกอบด้วย

<b>องค์ประกอบที่ 1</b>	<b>การพัฒนาบุคลากรตามหลักปรัชญาของเศรษฐกิจพอเพียง (3 ตัวบ่งชี้)</b>
ตัวบ่งชี้ที่ 1.1	มีแผนงาน/โครงการพัฒนาบุคลากรของสถานศึกษาเพื่อสร้างความรู้ความเข้าใจและตระหนักในคุณค่าของหลักปรัชญาของเศรษฐกิจพอเพียงโดยให้ความสำคัญกับความเป็นท้องถิ่น ความเป็นไทย และการมีส่วนร่วมในการพัฒนาชุมชน
ตัวบ่งชี้ที่ 1.2	ประชุม/อบรม/สัมมนา/ศึกษาดูงานแหล่งเรียนรู้ต่างๆ เพื่อส่งเสริมการประยุกต์ใช้หลักปรัชญาของเศรษฐกิจพอเพียงในการดำเนินชีวิตและการปฏิบัติภารกิจหน้าที่
ตัวบ่งชี้ที่ 1.3	ส่งเสริมให้บุคลากรแสวงหาความรู้เกี่ยวกับหลักปรัชญาของเศรษฐกิจพอเพียง
<b>องค์ประกอบที่ 2</b>	<b>การติดตามและขยายผล (3 ตัวบ่งชี้)</b>
ตัวบ่งชี้ที่ 2.1	ติดตามผลการดำเนินโครงการ/กิจกรรมพัฒนาบุคลากรเพื่อส่งเสริมให้มีทักษะการดำเนินชีวิตตามหลักปรัชญาของเศรษฐกิจพอเพียง
ตัวบ่งชี้ที่ 2.2	นำผลการติดตามมาปรับปรุง/พัฒนาการดำเนินโครงการกิจกรรมพัฒนาบุคลากรส่งเสริมให้มีทักษะการดำเนินชีวิตตามหลักปรัชญาของเศรษฐกิจพอเพียง
ตัวบ่งชี้ที่ 2.3	ขยายผลและเผยแพร่ผลการพัฒนาบุคลากรให้มีทักษะการดำเนินชีวิตตามหลักปรัชญาของเศรษฐกิจพอเพียง

#### ตัวอย่างร่องรอย/เอกสาร/หลักฐานประกอบการประเมิน

- แผนพัฒนาบุคลากร
- แผนปฏิบัติการประจำปี
- แผนงาน/โครงการ/กิจกรรม
- หน่วยการเรียนรู้/แผนการจัดการเรียนรู้บูรณาการฯ
- บันทึกการประชุม
- แบบประเมินตนเองของครู
- รายงานการปฏิบัติกิจกรรมคุณธรรม
- แผนการนิเทศติดตามผลการดำเนินงานตามหลักปรัชญาของเศรษฐกิจพอเพียง
- รายงานผลการประชุมอบรมและสัมมนาเกี่ยวกับเศรษฐกิจพอเพียง
- ภาพถ่ายกิจกรรม/รางวัล/เกียรติบัตร

## เกณฑ์การให้คะแนน

ด้านที่ 4 การพัฒนาบุคลากรของสถานศึกษา		
องค์ประกอบที่ 1 การพัฒนาบุคลากรตามหลักปรัชญาของเศรษฐกิจพอเพียง		
ตัวบ่งชี้ที่ 1.1 มีแผนงาน/โครงการพัฒนาบุคลากรของสถานศึกษาเพื่อสร้างความรู้ความเข้าใจ และตระหนักในคุณค่าของหลักปรัชญาของเศรษฐกิจพอเพียงโดยให้ความสำคัญกับความเป็นท้องถิ่น ความเป็นไทย และการมีส่วนร่วมในการพัฒนาชุมชน		
0	=	ไม่มี/ไม่ปฏิบัติ
1	=	มีการจัดทำแผนงาน/โครงการพัฒนาบุคลากรของสถานศึกษาเพื่อสร้างความรู้ความเข้าใจและตระหนักในคุณค่าของหลักปรัชญาของเศรษฐกิจพอเพียงโดยให้ความสำคัญกับความเป็นท้องถิ่น ความเป็นไทย และการมีส่วนร่วมในการพัฒนาชุมชน
2	=	บุคลากรและผู้เกี่ยวข้องของสถานศึกษามีส่วนร่วมในการจัดทำแผนงาน/โครงการพัฒนาบุคลากรของสถานศึกษาตามเกณฑ์คุณภาพ 1
3	=	มีผู้รับผิดชอบในการดำเนินการตามแผนงาน/โครงการพัฒนาบุคลากรของสถานศึกษาตามเกณฑ์คุณภาพ 2 และชี้แจงให้ผู้เกี่ยวข้องได้รับรู้การดำเนินการอย่างทั่วถึง
4	=	มีการดำเนินการตามแผนงาน/โครงการพัฒนาบุคลากรของสถานศึกษาตามเกณฑ์คุณภาพ 3 ครอบคลุมทุกกลุ่มงาน
<b>นิยามศัพท์</b> บุคลากรของสถานศึกษา : ผู้บริหาร ครู และบุคลากรทางการศึกษา		
ตัวบ่งชี้ที่ 1.2 ประชุม/อบรม/สัมมนา/ศึกษาดูงานแหล่งเรียนรู้ต่างๆ เพื่อส่งเสริมการประยุกต์ใช้หลักปรัชญาของเศรษฐกิจพอเพียงในการดำเนินชีวิตและการปฏิบัติภารกิจหน้าที่		
0	=	ไม่มี/ไม่ปฏิบัติ
1	=	บุคลากรของสถานศึกษาเข้าร่วมการประชุม/อบรม/สัมมนา/ศึกษาดูงานแหล่งเรียนรู้เพื่อส่งเสริมการน้อมนำหลักปรัชญาของเศรษฐกิจพอเพียงมาใช้ในการดำเนินชีวิตและการปฏิบัติภารกิจหน้าที่
2	=	สถานศึกษาจัดการประชุม/อบรม/สัมมนา/ศึกษาดูงานแหล่งเรียนรู้ให้แก่บุคลากรของสถานศึกษาเพื่อส่งเสริมการน้อมนำหลักปรัชญาของเศรษฐกิจพอเพียงมาใช้ในการดำเนินชีวิตและการปฏิบัติภารกิจหน้าที่
3	=	บุคลากรของสถานศึกษานำผล/ความรู้/ประสบการณ์ที่ได้จากการประชุม/อบรม/สัมมนา/การศึกษาดูงานตามเกณฑ์คุณภาพ 1 และ/หรือเกณฑ์คุณภาพ 2 มาแลกเปลี่ยนเรียนรู้ระหว่างบุคลากรในสถานศึกษาเพื่อส่งเสริมการน้อมนำหลักปรัชญาของเศรษฐกิจพอเพียงมาใช้ในการดำเนินชีวิตและการปฏิบัติภารกิจหน้าที่
4	=	บุคลากรของสถานศึกษาส่วนใหญ่มีส่วนร่วมในกิจกรรมพัฒนาบุคลากรของสถานศึกษาตามเกณฑ์คุณภาพ 1 และเกณฑ์คุณภาพ 2 และเกณฑ์คุณภาพ 3

<b>นิยามศัพท์</b>	<b>การมีส่วนร่วม :</b> ความร่วมมือของบุคลากรในการวางแผนการดำเนินงานการระดมทรัพยากร การลงมือปฏิบัติรวมทั้งการประเมินผลและการรายงานผลการดำเนินงาน	
<b>ตัวบ่งชี้ที่ 1.3 ส่งเสริมให้บุคลากรแสวงหาความรู้เกี่ยวกับหลักปรัชญาของเศรษฐกิจพอเพียง</b>		
0	=	ไม่มี/ไม่ปฏิบัติ
1	=	สถานศึกษาจัดหาสื่อ/ช่องทาง/วัสดุอุปกรณ์/แหล่งเรียนรู้เพื่อส่งเสริมการแสวงหาความรู้เกี่ยวกับหลักปรัชญาของเศรษฐกิจพอเพียงให้แก่บุคลากร
2	=	มีการดำเนินการตามเกณฑ์คุณภาพ 1 และบุคลากรมีการแสวงหาความรู้เกี่ยวกับหลักปรัชญาของเศรษฐกิจพอเพียง
3	=	มีการดำเนินการตามเกณฑ์คุณภาพ 2 และมีการแสวงหาองค์ความรู้ของบุคลากรและการแลกเปลี่ยนเรียนรู้ระหว่างบุคลากร
4	=	มีการดำเนินการตามเกณฑ์คุณภาพ 3 และบุคลากรมีการนำความรู้ไปประยุกต์ใช้ในการปฏิบัติหน้าที่และการดำรงชีวิตได้อย่างเหมาะสม
<b>นิยามศัพท์</b>	<b>การดำรงชีวิตได้อย่างเหมาะสม :</b> การใช้ชีวิตอย่างสงบสุขในครัวเรือนอย่างเหมาะสมตามฐานะทางเศรษฐกิจและสังคม มีการละลดเลิกอบายมุขดำรงตนเป็นพลเมืองดีของสังคมมีส่วนร่วมในกิจกรรมเพื่อพัฒนาเศรษฐกิจของชุมชน/พัฒนาสังคม/รักษาสิ่งแวดล้อม/อนุรักษ์สืบสานวัฒนธรรมประเพณีและส่งเสริมการเกษตรตามบริบทท้องถิ่น	
<b>องค์ประกอบที่ 2 การติดตามและขยายผล</b>		
<b>ตัวบ่งชี้ที่ 2.1 ติดตามผลการดำเนินโครงการ/กิจกรรมพัฒนาบุคลากรเพื่อส่งเสริมให้มีทักษะการดำเนินชีวิตตามหลักปรัชญาของเศรษฐกิจพอเพียง</b>		
0	=	ไม่มี/ไม่ปฏิบัติ
1	=	มีผู้รับผิดชอบที่เหมาะสมในการติดตามผลดำเนินโครงการ/กิจกรรมพัฒนาบุคลากรเพื่อส่งเสริมให้มีทักษะการดำเนินชีวิตตามหลักปรัชญาของเศรษฐกิจพอเพียง
2	=	มีการดำเนินการตามเกณฑ์คุณภาพ 1 และมีเครื่องมือ/วิธีการติดตามผลการดำเนินโครงการ/กิจกรรมพัฒนาบุคลากรฯ
3	=	มีการดำเนินการตามเกณฑ์คุณภาพ 2 ติดตามผลการดำเนินโครงการ/กิจกรรมพัฒนาบุคลากรฯ โดยใช้เครื่องมือ/วิธีการติดตามผลการดำเนินงานโครงการ
4	=	มีการดำเนินการตามเกณฑ์คุณภาพ 3 และมีการรายงานผลการติดตามผลการดำเนินงานแก่ผู้เกี่ยวข้อง
<b>ตัวบ่งชี้ที่ 2.2 นำผลการติดตามมาปรับปรุง/พัฒนาการดำเนินโครงการกิจกรรมพัฒนาบุคลากรส่งเสริมให้มีทักษะการดำเนินชีวิตตามหลักปรัชญาของเศรษฐกิจพอเพียง</b>		
0	=	ไม่มี/ไม่ปฏิบัติ

1	=	มีการพิจารณาร่วมกันเพื่อพัฒนาการดำเนินโครงการ/กิจกรรมพัฒนาบุคลากรเพื่อส่งเสริมให้มีทักษะการดำเนินชีวิตตามหลักปรัชญาของเศรษฐกิจพอเพียง
2	=	มีการดำเนินการตามเกณฑ์คุณภาพ 1 และมีการพิจารณาหาแนวทางแก้ไข/ปรับปรุง/พัฒนาการดำเนินโครงการ/กิจกรรมพัฒนาบุคลากรฯ ให้ได้ผลดียิ่งขึ้น
3	=	มีการดำเนินการตามเกณฑ์คุณภาพ 2 และมีการพิจารณาดำเนินการแก้ไข/ปรับปรุง/พัฒนาโครงการ/กิจกรรมพัฒนาบุคลากรฯ ตามแนวทาง/ข้อเสนอที่ได้จากการดำเนินการ
4	=	มีการดำเนินการตามเกณฑ์คุณภาพ 3 มีการรายงาน/แจ้งให้ผู้เกี่ยวข้องได้รับทราบถึงผลการแก้ไข/ปรับปรุง/พัฒนาโครงการ/กิจกรรมพัฒนาบุคลากรฯ ตามที่ได้ดำเนินการ
<b>ตัวบ่งชี้ที่ 2.3 ขยายผลและเผยแพร่ผลการพัฒนาบุคลากรให้มีทักษะการดำเนินชีวิตตามหลักปรัชญาของเศรษฐกิจพอเพียง</b>		
0	=	ไม่มี/ไม่ปฏิบัติ
1	=	มีการเผยแพร่หลักปรัชญาของเศรษฐกิจพอเพียงและผลการพัฒนาบุคลากรในสถานศึกษาให้มีทักษะการดำเนินชีวิตตามหลักปรัชญาของเศรษฐกิจพอเพียง
2	=	มีการปฏิบัติตามเกณฑ์คุณภาพ 1 และเผยแพร่ขยายผล
3	=	มีการปฏิบัติตามเกณฑ์คุณภาพ 2 โดยใช้กระบวนการมีส่วนร่วมจากบุคลากรของสถานศึกษาและชุมชน
4	=	มีการดำเนินการตามเกณฑ์คุณภาพ 3 อย่างต่อเนื่องเพื่อเผยแพร่หลักปรัชญาของเศรษฐกิจพอเพียงแก่บุคลากรทั้งภายในและภายนอกสถานศึกษา
<b>นิยามศัพท์</b>		<b>วิธีการเผยแพร่:</b> มีช่องทางในการพัฒนาและเผยแพร่หลักปรัชญาฯ ได้หลายวิธี เช่น จัดทำเอกสารประชาสัมพันธ์แผ่นพับ ประชาสัมพันธ์ผ่านหอกระจายข่าว การประชุมต่าง ๆ ฯลฯ

## รายการประเมิน ด้านที่ 5

### ด้านผลลัพธ์/ภาพความสำเร็จ

#### มี 4 องค์ประกอบ 8 ตัวบ่งชี้ ประกอบด้วย

---

องค์ประกอบที่ 1 ตัวบ่งชี้ที่ 1.1	สถานศึกษา (1 ตัวบ่งชี้) คุณลักษณะของสถานศึกษาพอเพียง
องค์ประกอบที่ 2 ตัวบ่งชี้ที่ 2.1	ผู้บริหารโรงเรียนพอเพียงท้องถิ่น (1 ตัวบ่งชี้) คุณลักษณะของผู้บริหารโรงเรียนพอเพียงท้องถิ่น
องค์ประกอบที่ 3 ตัวบ่งชี้ที่ 3.1	บุคลากรของสถาน (1 ตัวบ่งชี้) บุคลากรของสถานศึกษามีความรู้ความเข้าใจเกี่ยวกับหลักปรัชญาของเศรษฐกิจพอเพียง
องค์ประกอบที่ 4 ตัวบ่งชี้ที่ 4.1	ผู้เรียน (5 ตัวบ่งชี้) ผู้เรียนมีความรู้ความเข้าใจเกี่ยวกับ หลักปรัชญาของ เศรษฐกิจพอเพียงตามมาตรฐานการเรียนรู้หลักเศรษฐกิจพอเพียงของแต่ละระดับชั้นปีการศึกษา
ตัวบ่งชี้ที่ 4.2	ผู้เรียนปฏิบัติตนให้ดำเนินชีวิตได้อย่างสมดุล และพร้อมรับการเปลี่ยนแปลงในด้านวัตถุเศรษฐกิจ
ตัวบ่งชี้ที่ 4.3	ผู้เรียนปฏิบัติตนให้ดำเนินชีวิตได้อย่างสมดุล และพร้อมรับการเปลี่ยนแปลงในด้านสังคม
ตัวบ่งชี้ที่ 4.4	ผู้เรียนปฏิบัติตนให้ดำเนินชีวิตได้อย่างสมดุล และพร้อมรับการเปลี่ยนแปลงในด้านสิ่งแวดล้อม
ตัวบ่งชี้ที่ 4.5	ผู้เรียนปฏิบัติตนให้ดำเนินชีวิตได้อย่างสมดุล และพร้อมรับการเปลี่ยนแปลงในด้านวัฒนธรรม

#### ตัวอย่างร่องรอย/เอกสาร หลักฐานประกอบการประเมิน

- สภาพภูมิทัศน์สถานศึกษา (ภายใน - ภายนอก)
- บรรยากาศการปฏิบัติงานของบุคลากรในสถานศึกษา
- รายงานผลการร่วมกิจกรรมต่าง ๆ ในชุมชน
- หลักฐานแสดงความเป็น “บุคคลตัวอย่าง/ต้นแบบ” เกี่ยวกับหลักปรัชญาของเศรษฐกิจพอเพียง
- ผลการจัดกิจกรรมการเรียนรู้ ฯลฯ

## เกณฑ์การให้คะแนน

ด้านที่ 5 ด้านผลลัพธ์/ภาพความสำเร็จ		
องค์ประกอบที่ 1 สถานศึกษา		
ตัวบ่งชี้ที่ 1.1 คุณลักษณะของสถานศึกษาพอเพียง		
0	=	ไม่มี/ไม่ปฏิบัติ
1	=	สถานศึกษาสะอาด เป็นระเบียบ ร่มรื่น ปลอดภัย เอื้อต่อการเรียนรู้ในการดำเนินชีวิตตามหลักปรัชญาของเศรษฐกิจพอเพียง โดยให้ความสำคัญกับความเป็นท้องถิ่น ความเป็นไทย และการมีส่วนร่วมในการพัฒนาชุมชน
2	=	สถานศึกษาสะอาด เป็นระเบียบ ร่มรื่น ปลอดภัย เอื้อต่อการเรียนรู้ในการดำเนินชีวิตตามหลักปรัชญาของเศรษฐกิจพอเพียง โดยให้ความสำคัญกับความเป็นท้องถิ่น ความเป็นไทย และการมีส่วนร่วมในการพัฒนาชุมชน และบุคลากรรวมถึงผู้เรียน มีการแบ่งปัน สามัคคี ช่วยเหลือ เอื้อเพื่อเอื้อแก่กัน
3	=	สถานศึกษาสะอาด เป็นระเบียบ ร่มรื่น ปลอดภัย เอื้อต่อการเรียนรู้ในการดำเนินชีวิตตามหลักปรัชญาของเศรษฐกิจพอเพียง โดยให้ความสำคัญกับความเป็นท้องถิ่น ความเป็นไทย และการมีส่วนร่วมในการพัฒนาชุมชน และบุคลากรรวมถึงผู้เรียน มีการแบ่งปัน สามัคคี ช่วยเหลือ เอื้อเพื่อเอื้อแก่กัน รวมถึงมีส่วนร่วมในการอนุรักษ์ และฟื้นฟูวัฒนธรรม/ภูมิปัญญาท้องถิ่น
4	=	สถานศึกษาสะอาด เป็นระเบียบ ร่มรื่น ปลอดภัย มีแหล่งเรียนรู้ด้านเกษตร/อาชีพ ตามบริบทของท้องถิ่น เอื้อต่อการเรียนรู้ในการดำเนินชีวิตตามหลักปรัชญาของเศรษฐกิจพอเพียง โดยให้ความสำคัญกับความเป็นท้องถิ่น ความเป็นไทย และการมีส่วนร่วมในการพัฒนาชุมชนและบุคลากรรวมถึงผู้เรียน มีการแบ่งปัน สามัคคี ช่วยเหลือ เอื้อเพื่อเอื้อแก่กัน รวมถึงมีส่วนร่วมในการอนุรักษ์ และฟื้นฟูวัฒนธรรม/วัฒนธรรมท้องถิ่น ตลอดจนมีส่วนร่วมในการดำเนินกิจกรรม อันเป็นประโยชน์ต่อ ชุมชน/สังคม/ประเทศชาติ
องค์ประกอบที่ 2 ผู้บริหารโรงเรียนพอเพียงท้องถิ่น		
ตัวบ่งชี้ที่ 2.1 คุณลักษณะของผู้บริหารโรงเรียนพอเพียงท้องถิ่น		
0	=	ไม่มี/ไม่ปฏิบัติ
1	=	ผู้บริหารมีความรู้ความเข้าใจอย่างถูกต้องเกี่ยวกับหลักปรัชญาของเศรษฐกิจพอเพียง โดยให้ความสำคัญกับความเป็นท้องถิ่น ความเป็นไทย และการมีส่วนร่วมในการพัฒนาชุมชน
2	=	ผู้บริหารมีความรู้ความเข้าใจอย่างถูกต้องเกี่ยวกับหลักปรัชญาของเศรษฐกิจพอเพียง โดยให้ความสำคัญกับความเป็นท้องถิ่น ความเป็นไทย และการมีส่วนร่วมในการพัฒนาชุมชน และนำหลักปรัชญาของเศรษฐกิจพอเพียงไปปฏิบัติตน อย่างเป็นเหตุเป็นผล พอประมาณกับศักยภาพของตน และสอดคล้องกับภูมิสังคม

3	=	ผู้บริหารมีความรู้ความเข้าใจอย่างถูกต้องเกี่ยวกับหลักปรัชญาของเศรษฐกิจพอเพียง โดยให้ความสำคัญกับความเป็นท้องถิ่น ความเป็นไทย และการมีส่วนร่วมในการพัฒนาชุมชน และนำหลักปรัชญาของเศรษฐกิจพอเพียงไปปฏิบัติตน อย่างเป็นเหตุเป็นผล พอประมาณกับศักยภาพของตน และสอดคล้องกับภูมิสังคม รวมถึงมีการสร้างภูมิคุ้มกันในตัวที่ดีต่อการเปลี่ยนแปลงในด้านต่างๆให้กับตนเอง และสถานศึกษา
4	=	ผู้บริหารมีความรู้ความเข้าใจอย่างถูกต้องเกี่ยวกับหลักปรัชญาของเศรษฐกิจพอเพียง โดยให้ความสำคัญกับความเป็นท้องถิ่น ความเป็นไทย และการมีส่วนร่วมในการพัฒนาชุมชน และนำหลักปรัชญาของเศรษฐกิจพอเพียงไปปฏิบัติตน อย่างเป็นเหตุเป็นผล พอประมาณกับศักยภาพของตน และสอดคล้องกับภูมิสังคม รวมถึงมีการสร้างภูมิคุ้มกันในตัวที่ดีต่อการเปลี่ยนแปลงในด้านต่างๆ ให้กับตนเอง และสถานศึกษาตลอดจนเป็นแบบอย่างที่ดีในการใช้คุณธรรมนำความรู้ในการดำเนินชีวิต

### องค์ประกอบที่ 3 บุคลากรของสถานศึกษา

#### ตัวบ่งชี้ที่ 3.1 บุคลากรของสถานศึกษามีความรู้ความเข้าใจเกี่ยวกับหลักปรัชญาของเศรษฐกิจพอเพียง

0	=	ไม่มี/ไม่ปฏิบัติ
1	=	บุคลากรของสถานศึกษามีความเข้าใจเกี่ยวกับความหมายที่ถูกต้องของหลักปรัชญาเศรษฐกิจพอเพียง โดยให้ความสำคัญกับความเป็นท้องถิ่น ความเป็นไทย และการมีส่วนร่วมในการพัฒนาชุมชน
2	=	บุคลากรของสถานศึกษาเกินกว่าครึ่งหนึ่ง มีความเข้าใจเกี่ยวกับความหมายที่ถูกต้องของหลักปรัชญาของเศรษฐกิจพอเพียง โดยให้ความสำคัญกับความเป็นท้องถิ่น ความเป็นไทย และการมีส่วนร่วมในการพัฒนาชุมชน
3	=	บุคลากรของสถานศึกษาเกินกว่าครึ่งหนึ่ง มีความเข้าใจเกี่ยวกับความหมายที่ถูกต้องของหลักปรัชญาของเศรษฐกิจพอเพียง โดยให้ความสำคัญกับความเป็นท้องถิ่น ความเป็นไทย และการมีส่วนร่วมในการพัฒนาชุมชน และบุคลากรของสถานศึกษาส่วนหนึ่งที่มีความเข้าใจที่ถูกต้องเกี่ยวกับการจัดกิจกรรมการเรียนรู้ที่บูรณาการหลักปรัชญาของเศรษฐกิจพอเพียง
4	=	บุคลากรของสถานศึกษาเกินกว่าครึ่งหนึ่ง ความเข้าใจเกี่ยวกับความหมายที่ถูกต้องของหลักปรัชญาของเศรษฐกิจพอเพียง โดยให้ความสำคัญกับความเป็นท้องถิ่น ความเป็นไทย และการมีส่วนร่วมในการพัฒนาชุมชน และมีความเข้าใจที่ถูกต้องเกี่ยวกับการจัดกิจกรรมการเรียนรู้ที่บูรณาการหลักปรัชญาของเศรษฐกิจพอเพียง

### องค์ประกอบที่ 4 ผู้เรียน

#### ตัวบ่งชี้ที่ 4.1 ผู้เรียนมีความรู้ความเข้าใจเกี่ยวกับ หลักปรัชญาของ เศรษฐกิจพอเพียงตามมาตรฐานการเรียนรู้หลักเศรษฐกิจพอเพียงของแต่ละระดับชั้นปีการศึกษา

0	=	ไม่มี/ไม่ปฏิบัติ
---	---	------------------

1	=	ผู้เรียนมีผลการเรียนรู้ตามมาตรฐานการเรียนรู้หลักเศรษฐกิจพอเพียงของแต่ละระดับชั้น เฉลี่ยต่ำกว่าร้อยละ 25
2	=	ผู้เรียนมีผลการเรียนรู้ตามมาตรฐานการเรียนรู้หลักเศรษฐกิจพอเพียงของแต่ละระดับชั้น เฉลี่ยร้อยละ 25-50
3	=	ผู้เรียนมีผลการเรียนรู้ตามมาตรฐานการเรียนรู้หลักเศรษฐกิจพอเพียงของแต่ละระดับชั้น เฉลี่ยร้อยละ 51-74
4	=	ผู้เรียนมีผลการเรียนรู้ตามมาตรฐานการเรียนรู้หลักเศรษฐกิจพอเพียงของแต่ละระดับชั้น เฉลี่ยร้อยละ 75 ขึ้นไป
<b>นิยามศัพท์</b>		<b>ผลการเรียนรู้ตามมาตรฐานการเรียนรู้</b> : ผ่านเกณฑ์การวัดผลการเรียนรู้ตามที่กำหนดใน หน่วยการเรียนรู้รายวิชาสังคมศึกษา ส.3.1หลักปรัชญาของเศรษฐกิจพอเพียงตามหลักสูตร แกนกลางการศึกษาขั้นพื้นฐาน 2551 ของแต่ละระดับชั้นที่จัดสอนในช่วงปีการศึกษาที่ผ่านมา <b>เฉลี่ยร้อยละ XX</b> : จำนวนผู้เรียนที่มีผลการเรียนรู้ผ่านเกณฑ์ตามข้างต้น มีจำนวนโดยเฉลี่ย ร้อยละ XX ของจำนวนผู้เรียนทั้งหมดของแต่ละระดับชั้นปีการศึกษา
<b>ตัวบ่งชี้ที่ 4.2 ผู้เรียนปฏิบัติตนให้ดำเนินชีวิตได้อย่างสมดุล และพร้อมรับการเปลี่ยนแปลงในด้าน วัตถุประสงค์</b>		
0	=	ไม่มี/ไม่ปฏิบัติ
2	=	มีผู้เรียนที่เป็นแบบอย่างในการวินัยในการใช้จ่าย
3	=	มีผู้เรียนที่เป็นแบบอย่างตามเกณฑ์คุณภาพ 2 และมีการออมทรัพย์ตามศักยภาพหรือเป็น แบบอย่างในการใช้ทรัพยากรอย่างประหยัดและคุ้มค่า
4	=	ผู้เรียนที่เป็นแบบอย่างตามเกณฑ์คุณภาพ 3 และเป็นแบบอย่างในการมีส่วนร่วมในการดูแล การใช้ประโยชน์จากสาธารณะสมบัติอย่างประหยัดและคุ้มค่า
<b>ตัวบ่งชี้ที่ 4.3 ผู้เรียนปฏิบัติตนให้ดำเนินชีวิตได้อย่างสมดุล และพร้อมรับการเปลี่ยนแปลงในด้าน สังคม</b>		
0	=	ไม่มี/ไม่ปฏิบัติ
2	=	มีผู้เรียนเป็นแบบอย่างในการดำเนินชีวิต โดยไม่เบียดเบียนหรือสร้างความเดือดร้อนให้ตัวเอง/ ผู้อื่น
3	=	มีผู้เรียนที่เป็นแบบอย่างตามเกณฑ์คุณภาพ 2 และเป็นแบบอย่างในการแบ่งปัน ช่วยเหลือ เอื้อเฟื้อเผื่อแผ่ให้กับผู้อื่น
4	=	มีผู้เรียนที่เป็นแบบอย่างตามเกณฑ์คุณภาพ 3 และเป็นแบบอย่างในการทำตนให้เป็นประโยชน์ ต่อผู้อื่นและสังคม

ตัวบ่งชี้ที่ 4.4 ผู้เรียนปฏิบัติตนให้ดำเนินชีวิตได้อย่างสมดุล และพร้อมรับการเปลี่ยนแปลงในด้าน สิ่งแวดล้อม		
0	=	ไม่มี/ไม่ปฏิบัติ
2	=	มีผู้เรียนเป็นแบบอย่างในการมีความรู้ความเข้าใจ และเห็นความสำคัญของทรัพยากรธรรมชาติและสิ่งแวดล้อม
3	=	มีผู้เรียนเป็นแบบอย่างตามเกณฑ์คุณภาพ 2 และเป็นแบบอย่างในการรู้จักใช้ทรัพยากรธรรมชาติและสิ่งแวดล้อมอย่างประหยัดและคุ้มค่า
4	=	มีผู้เรียนเป็นแบบอย่างตามเกณฑ์คุณภาพ 3 และเป็นแบบอย่างในการมีส่วนร่วมในการอนุรักษ์/ฟื้นฟู สภาพแวดล้อมทางธรรมชาติและสิ่งแวดล้อม ในสถานศึกษา และชุมชน
ตัวบ่งชี้ที่ 4.5 ผู้เรียนปฏิบัติตนให้ดำเนินชีวิตได้อย่างสมดุล และพร้อมรับการเปลี่ยนแปลงในด้าน วัฒนธรรม		
0	=	ไม่มี/ไม่ปฏิบัติ
2	=	มีผู้เรียนเป็นแบบอย่างในการเห็นคุณค่าและภูมิใจในวัฒนธรรมไทย ทั้งด้านภาษา การแต่งกาย ประเพณี ศาสนา และวิถีศาสตร์ความเป็นมาของท้องถิ่น/ชาติพันธุ์
3	=	มีผู้เรียนเป็นแบบอย่างในการเห็นคุณค่าและมีส่วนร่วมตามเกณฑ์คุณภาพ 2 และมีส่วนร่วมในการสืบทอด/สานต่อ/รักษา วัฒนธรรมไทยฯ และมรดกของชุมชน/สังคม/ประเทศชาติ
4	=	มีผู้เรียนเป็นแบบอย่างในการเห็นคุณค่า และมีส่วนร่วมตามเกณฑ์คุณภาพ 3 ตลอดจนมีส่วนร่วมในการรณรงค์ให้สถานศึกษา/ชุมชน/สังคม ดำเนินการสืบทอด/สืบสาน/รักษาวัฒนธรรมไทยฯ และมรดกของชุมชน/สังคม/ประเทศชาติ











## คำอธิบาย

การประเมินในส่วนนี้นั้น ให้โรงเรียนที่เข้าร่วมโครงการฯ เลือกกิจกรรมหรือโครงการที่ใช้หลักปรัชญาของเศรษฐกิจพอเพียงเป็นพื้นฐานในการดำเนินโครงการ ทั้งนี้ กิจกรรมที่คัดเลือกมานั้นจะต้องเป็นกิจกรรมที่สอดคล้องกับด้านใดด้านหนึ่ง อย่างน้อย 1 กิจกรรม/โครงการ ได้แก่

1. ด้านการเกษตร
2. ด้านวัฒนธรรม
3. ด้านสังคม
4. ด้านสิ่งแวดล้อม
5. ด้านเศรษฐกิจ

โดยกิจกรรม/โครงการที่เลือกนี้ จะต้องแสดงให้เห็นอย่างชัดเจน ครอบคลุมประเด็นดังต่อไปนี้

- มีการประยุกต์ใช้หลักปรัชญาของเศรษฐกิจพอเพียงในการดำเนินกิจกรรม อันประกอบด้วยหลักการ 3 ห่วง 2 เงื่อนไข 4 มิติ
- มีการคำนึงถึงการพัฒนาทักษะการเรียนรู้แห่งศตวรรษที่ 21 โดยเป็นกิจกรรม/โครงการที่มีได้เพียงแค่เป็นประโยชน์ต่อตัวผู้เรียนเท่านั้น จะต้องเป็นกิจกรรม/โครงการที่แสดงให้เห็นว่าเป็นประโยชน์ต่อผู้อื่น อันได้แก่ โรงเรียน ชุมชน หรือสังคม
- **จำนวนไม่เกิน 10 หน้า ต่อ 1 กิจกรรม/โครงการ**

## เกณฑ์การให้คะแนน

คะแนนเต็ม 4 คะแนน โดย แบ่งการให้คะแนนเป็น 3 ระดับ คือ 0, 3 และ 4 โดยมีรายละเอียด ดังนี้

0 คะแนน หมายถึง โรงเรียนไม่ดำเนินการจัดส่งแบบประเมินในส่วนที่ 2

3 คะแนน หมายถึง โรงเรียนจัดส่งแบบประเมินในส่วนที่ 2 มาทั้งสิ้น 1 โครงการ แต่ยังขาดความครบถ้วนสมบูรณ์ในส่วนรายละเอียดกิจกรรม อาทิ การแสดงให้เห็นถึงความเชื่อมโยงในการใช้หลักปรัชญาของเศรษฐกิจพอเพียงหรือทักษะการเรียนรู้ในศตวรรษที่ 21 ยังไม่ครบถ้วน หรือไม่ชัดเจนเพียงพอ

4 คะแนน หมายถึง โรงเรียนจัดส่งแบบประเมินในส่วนที่ 2 มาครบถ้วน 1 โครงการ โดยแสดงให้เห็นถึงความเชื่อมโยงในการประยุกต์ใช้หลักปรัชญาของเศรษฐกิจพอเพียงในการดำเนินงานและมีการแสดงให้เห็นถึงการกระตุ้นให้นักเรียนได้เรียนรู้ทักษะการเรียนรู้ในศตวรรษที่ 21 ได้อย่างชัดเจน หรืออีกกรณีหนึ่ง

ทั้งนี้ โรงเรียนสามารถส่งแบบประเมินในส่วนที่ 2 ได้มากกว่า 1 โครงการ โดยผู้ประเมินนำผลการประเมินในกิจกรรม/โครงการที่มีผลการประเมินสูงที่สุดมาคิดคะแนน

(ตัวอย่าง)

## ส่วนที่ 2

### แบบประเมินโครงการโรงเรียนพอเพียงท้องถิ่น (Local Sufficiency School : LSS)

ชื่อกิจกรรม/โครงการ .....เสื่ออเนกประสงค์.....

เป็นกิจกรรม/โครงการ ที่เน้นในด้าน (ระบุได้เพียงด้านเดียว) .....ด้านสิ่งแวดล้อม.....

สามารถบูรณาการด้านอื่น ๆ ได้ ดังนี้ (เลือกได้มากกว่า 1 ด้าน)

ด้านการเกษตร  ด้านวัฒนธรรม  ด้านสังคม  ด้านสิ่งแวดล้อม  ด้านเศรษฐกิจ

กลุ่มเป้าหมาย .....นักเรียนในโรงเรียนเทศบาลวัดป่าไร่.....

ผู้ที่เกี่ยวข้อง .....นักเรียนในโรงเรียน, คณะครู, ผู้บริหารโรงเรียน, ตัวแทนชุมชนวัดป่าไร่.....

#### หลักการและเหตุผล

สถานการณ์ขยะมูลฝอยที่มีจำนวนมากขึ้นเนื่องจากการเพิ่มขึ้นทั้งจำนวนและการบริโภคของประชากร ยังผลให้สถานการณ์ของประเทศไทยมีความเลวร้ายมากยิ่งขึ้น รัฐจะต้องเสียงบประมาณจำนวนมากในการจัดการขยะ ซึ่งส่งผลกระทบต่อคุณภาพชีวิตของประชาชนและทำให้สูญเสียงบประมาณในการดำเนินการเป็นอันมาก

การแก้ไขปัญหาขยะมูลฝอยอย่างยั่งยืนนั้นคือการนำหลักการ 3R มาในการดำเนินชีวิต ได้แก่ การลดปริมาณการบริโภคที่จะนำมาซึ่งขยะ หรือ REDUCE การนำกลับมาใช้ซ้ำ หรือ REUSE และการแปรรูปเพื่อนำกลับมาใช้ใหม่ หรือ RECYCLE กล่าวอีกนัยหนึ่งคือการดำเนินชีวิตตามหลักปรัชญาของเศรษฐกิจพอเพียงเป็นแนวทางในการซื้อ ใช้ กิน อย่างพอประมาณ มีเหตุผล และมีภูมิคุ้มกัน

นักเรียนในโรงเรียนเทศบาลวัดป่าไร่ ได้รับแจกนมโรงเรียน ตามโครงการของรัฐบาลอย่างครบถ้วน และกล่องนมหลังจากที่นักเรียนได้บริโภคแล้วนั้นเกิดเป็นขยะมูลฝอยที่เป็น “ปัญหา” ในการจัดการอย่างมาก โรงเรียนจึงได้ดำเนินโครงการ เสื่ออเนกประสงค์ เพื่อแก้ไขปัญหาดังกล่าวขึ้น โดยเป็นการดำเนินงานที่น้อมนำหลักปรัชญาของเศรษฐกิจพอเพียงมาเป็นพื้นฐานในการทำงาน

รายละเอียดการจัดกิจกรรม/โครงการ (กิจกรรม/โครงการนี้ประยุกต์ใช้หลักปรัชญาของเศรษฐกิจพอเพียงได้อย่างไร, เป็นการประยุกต์ใช้ทักษะในศตวรรษที่ 21 อย่างไร, นักเรียนได้ประโยชน์อย่างไร และเป็นประโยชน์ต่อผู้อื่น หรือชุมชน หรือสังคมอย่างไร)

การดำเนินโครงการนี้ได้น้อมนำเอาหลักปรัชญาของเศรษฐกิจพอเพียงมาเป็นพื้นฐานในการทำงาน โดยมีรายละเอียดดังต่อไปนี้

**ความพอประมาณ** นักเรียนได้ใช้วัสดุที่คนอื่นมองว่าเป็น “ขยะ” ที่ไร้คุณค่า มาใช้ให้เกิดประโยชน์สูงสุด และสามารถใช้ได้จริง นอกจากนี้การดำเนินการนั้น เน้นการใช้จิตอาสา และการนำกล่องนมกลับมาใช้ใหม่ โดยใช้งบประมาณในการทำเท่าที่จำเป็น และในการใช้จ่ายแต่ละประเภท นักเรียนในกลุ่มจะมีการพิจารณา ร่วมกัน ถึงสาเหตุและความจำเป็น โดยอาศัยคำแนะนำของครู

**ความมีเหตุผล** นักเรียนสามารถระบุได้ถึงเหตุผลที่จะต้องดำเนินงาน ได้แก่ การลดปัญหาขยะมูลฝอยที่เกิดขึ้นในโรงเรียนเป็นจำนวนมาก และนอกจากนี้ เสื้อ ที่ผลิตออกมานั้นยังสามารถเป็นประโยชน์ในการดำเนินกิจกรรมทั้งในและนอกสถานที่ของนักเรียน ซึ่งเป็นการประหยัดเงินไม่จำเป็นต้องซื้อเสื้อมาใช้

**การมีภูมิคุ้มกันที่ดี** นักเรียนเรียนรู้การวางแผนในการดำเนินงานอย่างรอบคอบ มีการประชุมกันในทุกระดับของการดำเนินงาน เพื่อระดมความคิดและทบทวนแนวทางการดำเนินงานทั้งในระดับกลุ่มของนักเรียน และระดับชั้น นอกจากนี้ยังมีการรับฟังคำแนะนำจากคณะครู และผู้บริหารโดยสม่ำเสมอ

โดยการดำเนินกิจการนี้นั้นได้ทำอยู่บน 2 เงื่อนไข คือ **ความรู้** คือนักเรียนได้เรียนรู้การทำเสื้อ โดยอาศัยภูมิปัญญาของชาวบ้านในชุมชนวัดป่าเรไร ที่นักเรียนได้แลกเปลี่ยนเรียนรู้ และพัฒนาการทำงานร่วมกับชาวบ้าน และนักเรียนจะต้องมีความรู้ในการคัดแยกขยะอย่างถูกต้องเพื่อสามารถนำขยะที่คัดแยกแล้วนั้น นำไปใช้ได้จริง และเงื่อนไขคุณธรรม คือ นักเรียนได้เรียนรู้ความสมัครสมานสามัคคีในการทำงานร่วมกันกับนักเรียน ชุมชน

ทั้งนี้ การดำเนินโครงการยังก่อให้เกิดผลใน 4 มิติ ได้แก่

**มิติวัตถุ** นักเรียนได้เรียนรู้การนำวัสดุเหลือใช้มาก่อให้เกิดประโยชน์

**มิติสังคม** นักเรียนได้ขยายผลการดำเนินงานไปสู่ชุมชนวัดป่าเรไร

**มิติสิ่งแวดล้อม** นักเรียนได้เรียนรู้การช่วยลดปัญหาขยะมูลฝอยในโรงเรียนและตระหนักถึงการใช้หลักการ 3R ในการจัดการขยะที่เริ่มต้นจากตัวเอง

**มิติวัฒนธรรม** นักเรียนได้ใช้เสื้อในการปฐมนิเทศทำกิจกรรมหรือการเข้าวัดฟังธรรมเพื่อเป็นพุทธศาสนิกชนที่ดี และมีความเข้าใจในหลักการของพระพุทธศาสนา

นอกจากนี้นักเรียนยังได้รับการฝึกฝนทักษะในศตวรรษที่ 21 ดังนี้

ทักษะ 4C ประการแรก Creativity ในตอนต้น นักเรียนต้องคิดสร้างสรรค์วิธีในการที่จะนำขยะมูลฝอย ได้แก่ กล่องนมโรงเรียน ที่มีจำนวนมากในโรงเรียนมาใช้ให้เกิดประโยชน์สูงสุด นักเรียนได้คิดและแสดงความคิดเห็นร่วมกับเพื่อนนักเรียน และครู ว่าควรนำไปทำเสื้อ นอกจากนี้ในระหว่างการทำงานนักเรียนยังสามารถคิดสร้างสรรค์รูปแบบการทำเสื้อให้สามารถพับเก็บได้ เพื่อการพกพาที่สะดวกสบายมากยิ่งขึ้น เนื่องจากการมีแบบเดิมทำให้กล่องนมที่นำมาใช้ยับย่นและไม่คงทนนักเรียนจึงออกแบบการเก็บให้เป็นลักษณะการพับแทน และยังได้แลกเปลี่ยนกับผู้ใหญ่ในชุมชนเพื่อออกแบบลักษณะหูหิ้วให้ง่ายและพกพาสะดวก

ประการที่สอง **Collaboration** นักเรียนได้เรียนรู้ทักษะการทำงานเป็นกลุ่มที่มีกระบวนการ ขั้นตอนที่ได้กำหนดไว้อย่างเป็นระบบ ได้แก่ การมีการวางแผนการดำเนินการ เมื่อดำเนินการแล้วมีการรายงานผลให้กับเพื่อนครู และผู้บริหาร เมื่อเกิดปัญหามีการคิดวางแผนในการแก้ไขทันที โดยรับฟังความคิดเห็นที่แตกต่างจากผู้อื่นเป็นแนวทางการดำเนินงานตามหลักประชาธิปไตย และเมื่อดำเนินการแล้วเสร็จมีการสรุปผลการดำเนินงาน มีการอภิปรายถึงปัจจัยที่ทำให้ประสบความสำเร็จ เป็นต้น

ประการที่สาม **Critical thinking** ในขั้นตอนการดำเนินงาน นักเรียนได้บูรณาการองค์ความรู้ทั้งในด้านสังคมวัฒนธรรม ภูมิปัญญาท้องถิ่น ความรู้ด้านคหกรรม (การออกแบบ) คณิตศาสตร์ (การคำนวณ) ในการพิจารณาการดำเนินงานในแต่ละขั้นตอน และนักเรียนได้ฝึกฝนการแสดงออกเหตุผลของตนเองในการอภิปรายเรื่องการดำเนินงาน

ประการที่สี่ **Communication** นักเรียนได้ฝึกฝนการสื่อสารที่มีประสิทธิภาพ คือการสื่อสารที่ถูกต้องตามความหมายที่ผู้พูดต้องการจะสื่อสาร การสื่อสารตามกาลและเทศะที่สมควร การสื่อสารสิ่งที่กลุ่มกำลังดำเนินงานกับคนภายนอกให้เกิดความเข้าใจที่สอดคล้องและโน้มน้าวให้นักเรียน และบุคลากรในโรงเรียนเห็นความสำคัญของการลดปริมาณขยะโดยเฉพาะ กล่องนม และนำมาทำเป็นสื่อแทน นอกจากนี้ยังได้ฝึกการประชาสัมพันธ์ให้กับบุคคลภายนอกได้รับรู้อีกด้วย

นอกจากนี้ยังเป็นการฝึกทักษะอาชีพในการทำสื่อ เพื่อนำไปต่อยอดที่อาจเป็นอาชีพให้กับนักเรียนต่อไปในอนาคต ทั้งนี้การประชาสัมพันธ์ของนักเรียน นักเรียนได้ฝึกฝนการออกแบบผ่านโปรแกรมในคอมพิวเตอร์ ซึ่งทำให้นักเรียนมีทักษะการใช้คอมพิวเตอร์ที่มีประสิทธิภาพ

โดยในการดำเนินงานครั้งนี้ได้รับความร่วมมือจากชุมชนวัดป่าเรไรที่มีส่วนร่วมในการแลกเปลี่ยนเรียนรู้และเป็นวิทยากรถ่ายทอดองค์ความรู้ให้กับนักเรียน นอกจากนี้ผลผลิตที่ออกมานั้นยังได้ขยายต่อไปในชุมชนเพื่อเป็นการสร้างงานและสร้างรายได้ให้กับชุมชนต่อไปในอนาคต

หมายเหตุ ขอบพระคุณ โรงเรียนเทวดีป่าเรไร ที่อนุเคราะห์ ตัวอย่างโครงการ “สื่ออเนกประสงค์” และการถอดบทเรียนในการใช้ปรัชญาของเศรษฐกิจพอเพียงในการดำเนินงาน

# ภาคผนวก

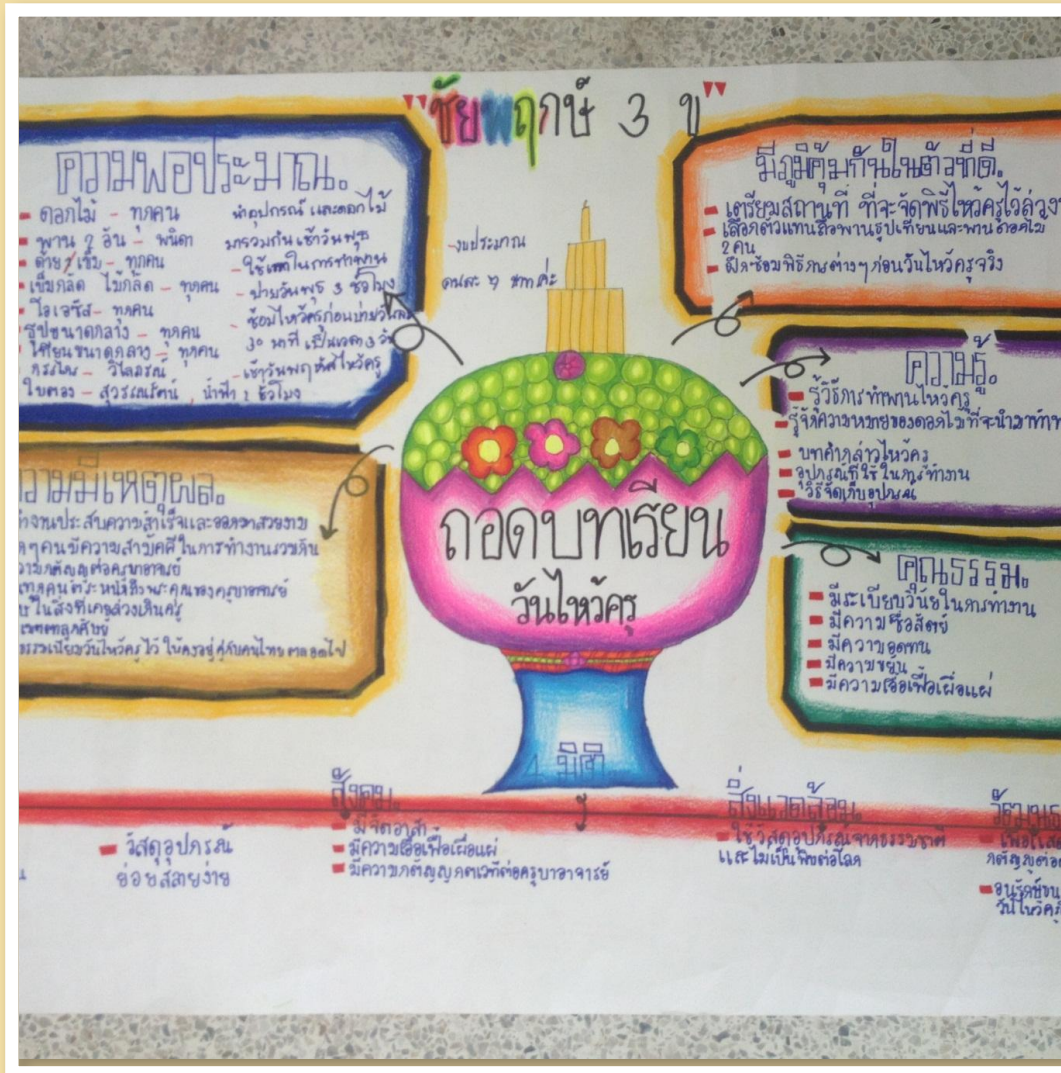


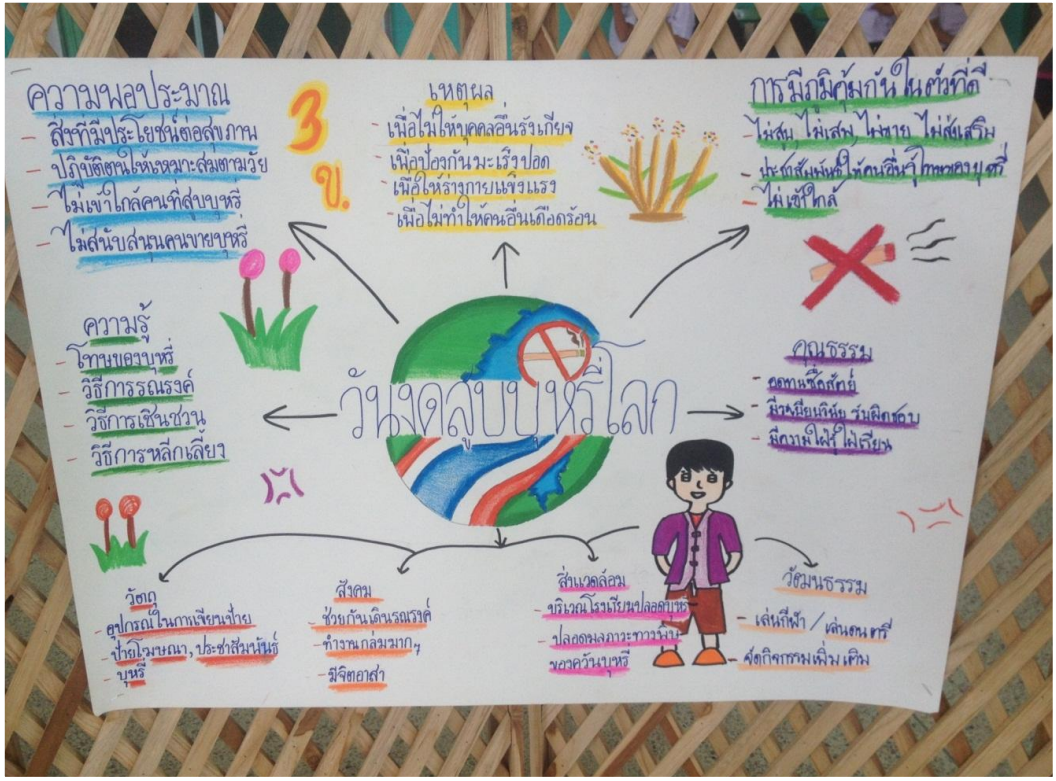
## ภาคผนวก ก.

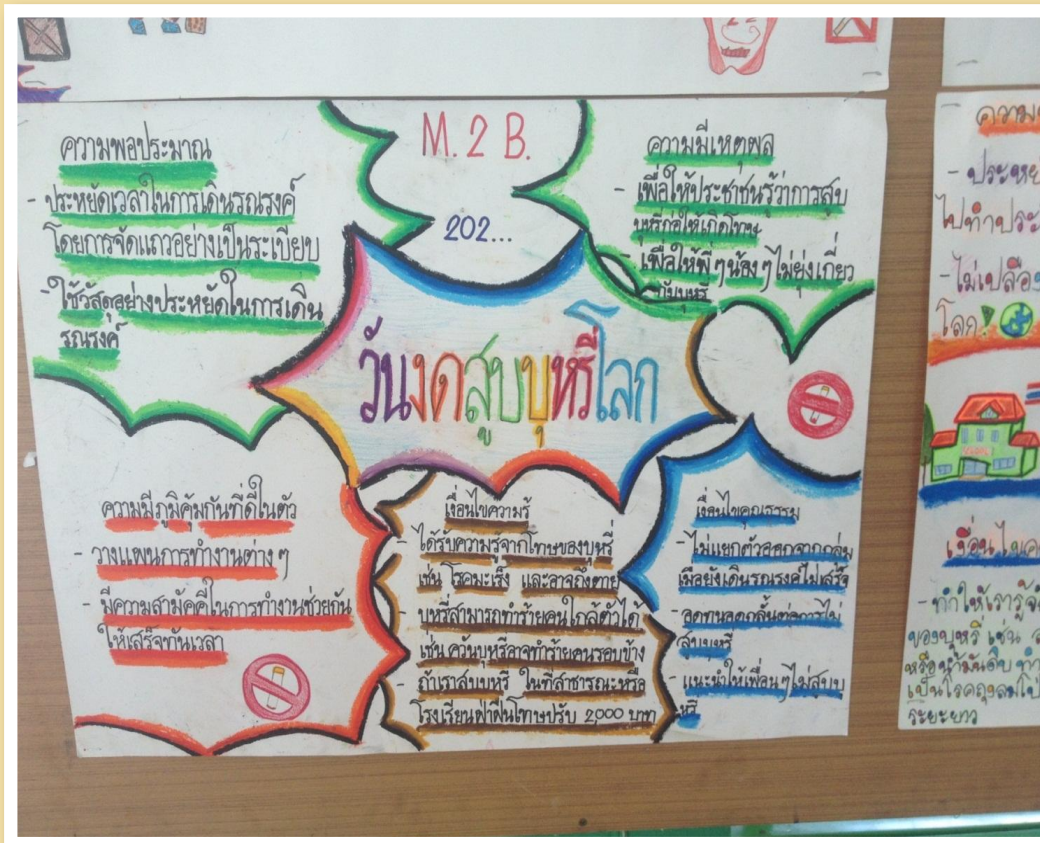
ตัวอย่างการประยุกต์ใช้หลักปรัชญาของเศรษฐกิจพอเพียงมาดำเนินกิจกรรม



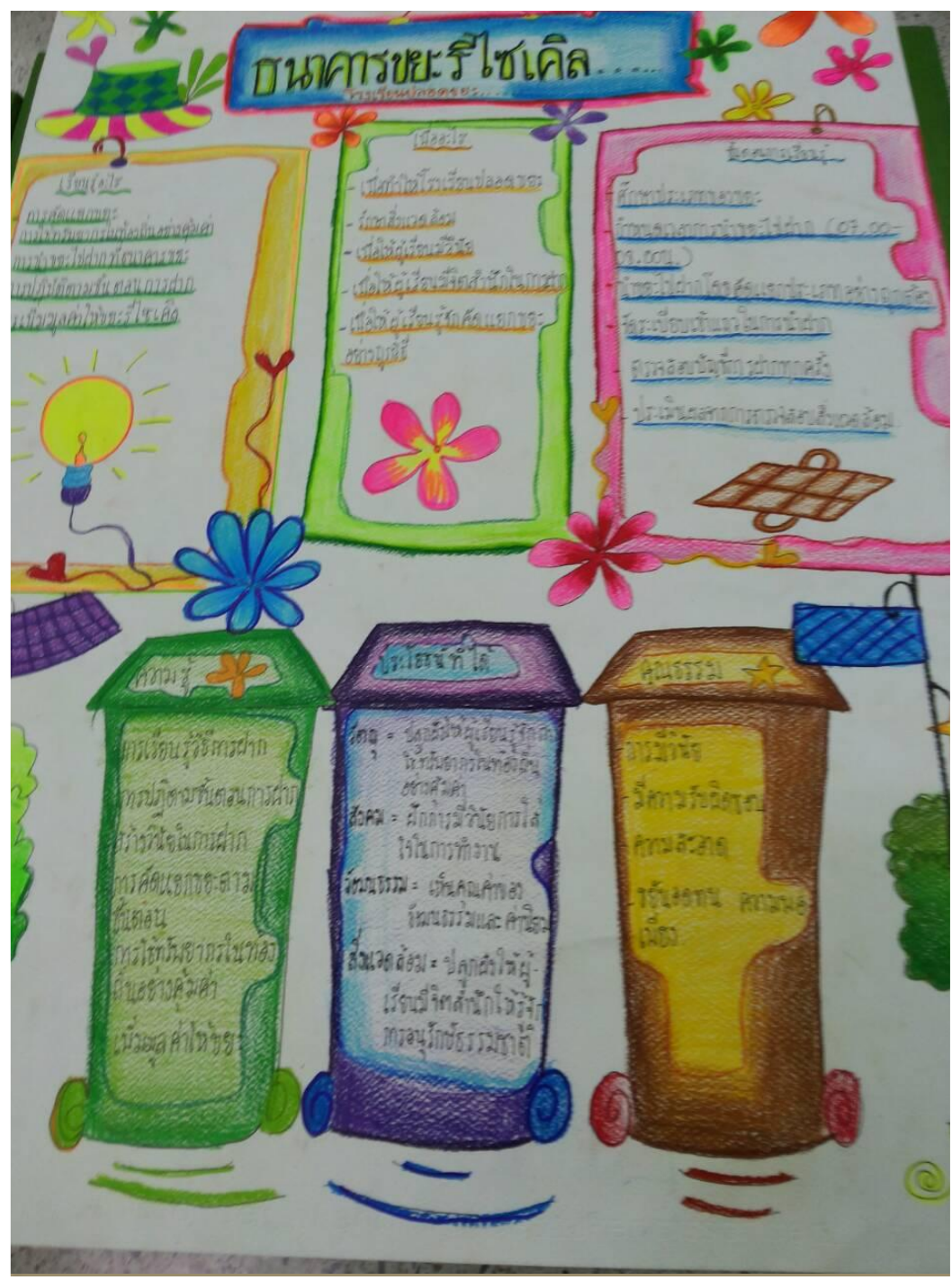


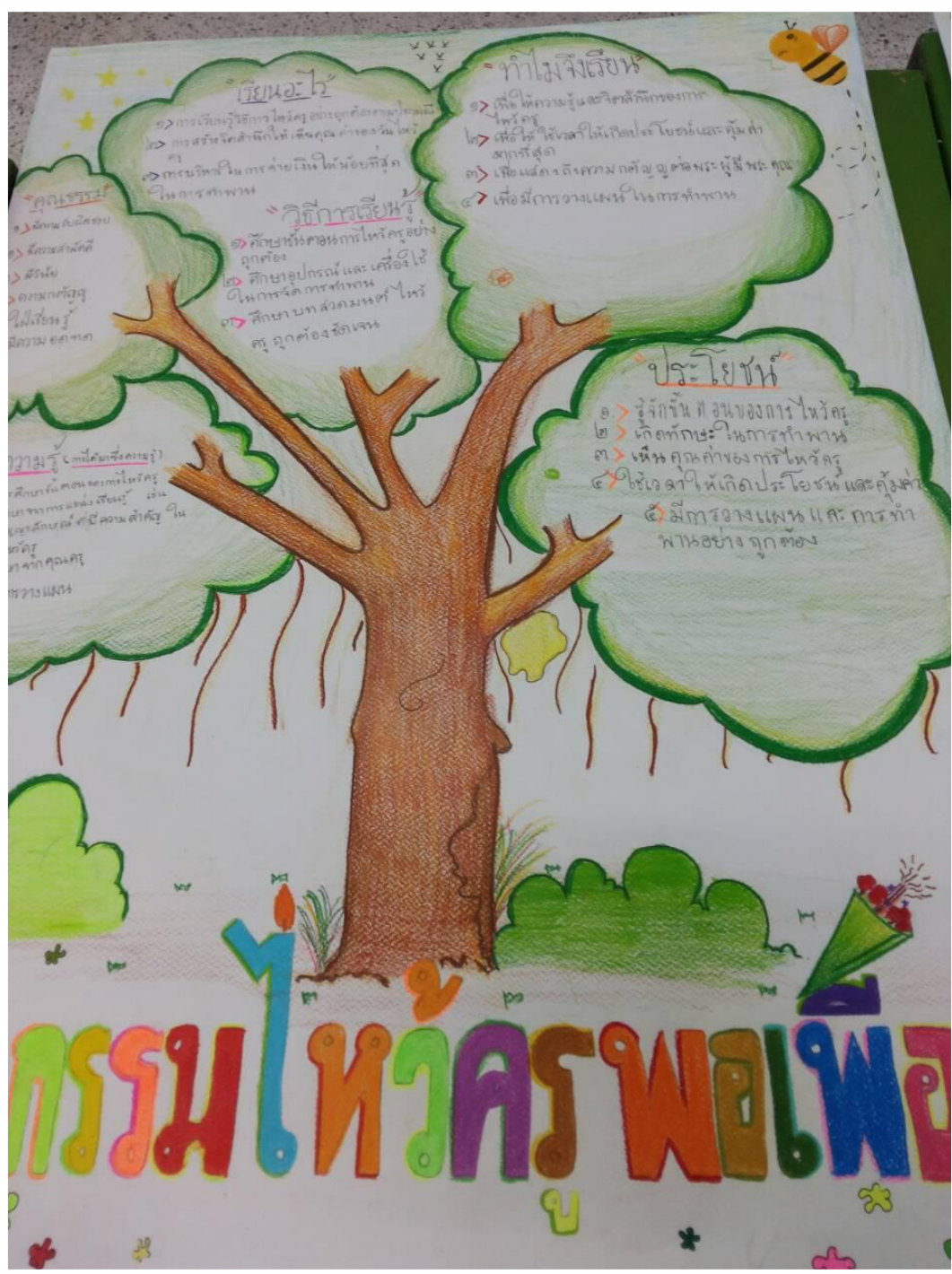








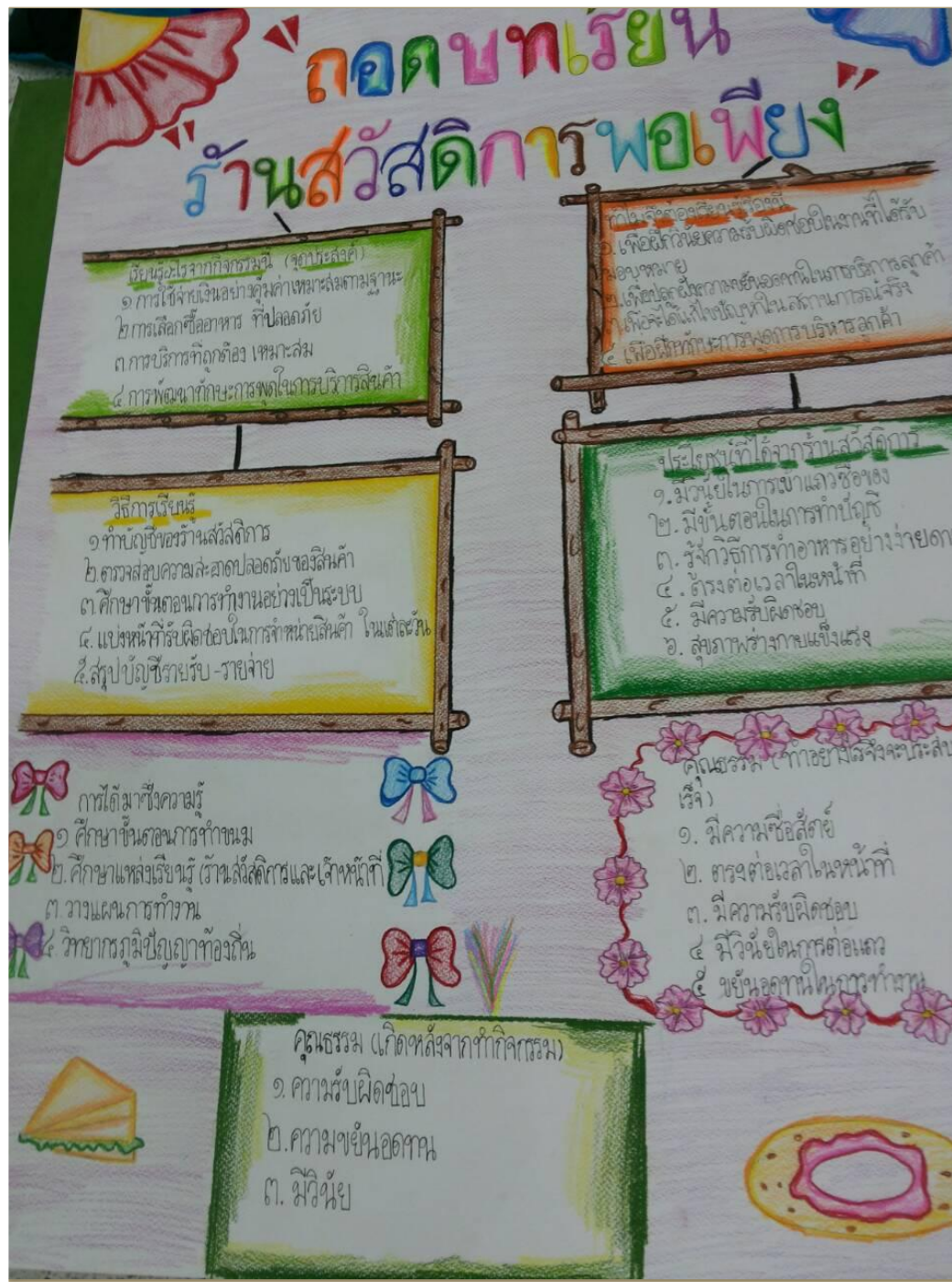






คู่มือแนวทางการจัดกิจกรรมการเรียนการสอนของ “โรงเรียนพอเพียงท้องถิ่น”  
**LOCAL SUFFICIENCY SCHOOL : LSS**





# ก่อนนำถวายเครื่อง

### เรียนรู้อะไรบ้าง ?

1. การฝึกสติและสมาธิ เช่น
2. บริหารหัวใจ <แต่ละสัปดาห์>
3. ออกกำลังกายประกอบเพลงพอเพียง, ดนตรีของพ่อ
4. การนั่งสมาธิก่อนขึ้นเรียน

### ทำเพื่ออะไร ?

- เพื่อผ่อนคลาย
- เพื่อบริหารกล้ามเนื้อ
- เพื่อให้รู้จักพิจารณาตนเอง
- เพื่อฝึกสติและสมาธิ
- เพื่อให้ผู้เรียนมีวินัย และ ตรงต่อเวลา

### คุณธรรมที่ได้สืบทอดจากทำกิจกรรม

- มีสติ สมาธิ ไม่อวดแวด
- มีระเบียบวินัย สามัคคีเมื่อทำกรรมร่วมกัน และเสียสละเพื่อแม่

### กิจกรรม

ก่อนนำถวายเครื่องพอเพียง

### ประโยชน์ที่ได้รับ

ทำให้มีสติฝึกสมาธิ มากขึ้น และพร้อมเรียนรู้สิ่งใหม่ๆ เสมอ

- ได้บริหารร่างกาย และระบอบประสาทในทางออกแนว ทำประกอบเพลง การท่องสูตรคุณธรรม
- สามารถเรียนรู้และจดจำได้
- มีความรอบคอบ ระมัดระวัง

### การได้มาซึ่งความรู้

ศึกษากับครูแกนนำ วิทยากรท้องถิ่น ภูมิปัญญาท้องถิ่น (พระ)

### ความรู้ / คุณธรรม

ที่ทำให้ประสบผลสำเร็จ คือ มีความตั้งใจ ปฏิบัติตาม และฝึกฝนจนชำนาญ

### วิธีการทำ กิจกรรม

หลังจากทำกิจกรรมแบ่งกันทุกคน นั่งรวมกันเป็นแถวอย่างมีระเบียบ เพื่อทำกิจกรรมก่อนนำถวายเครื่อง โดยเป็นการเตรียมความพร้อมก่อนขึ้นเรียน เช่น นั่งสมาธิ พิจารณาตนเอง ปรับปรุงแก้ไขตน

# ถอดบทเรียน

## ร้านสวัสดิการพอเพียง

เรียนรู้จากกิจกรรมนี้ (จุดประสงค์)

1. การใช้เงินอย่างคุ้มค่าเหมาะสมตามฐานะ
2. การเลือกซื้ออาหาร ที่ปลอดภัย
3. การบริการที่ถูกต้อง เหมาะสม
4. การพัฒนาทักษะการคิดในการบริการสินค้า

ทำใจที่ต้องเสียทรัพย์สิน

1. เพื่อให้นักเรียนสามารถจับตาคือในหน้าที่ได้รับมอบหมาย
2. เพื่อปลุกจิตสำนึกของทุกคนในการบริการลูกค้า
3. เพื่อให้ได้กำลังใจกับทุกคนในสถานการณ์จริง
4. เพื่อฝึกทักษะการบริการบริการลูกค้า

วิธีการเรียนรู้

1. ทำบัญชีของร้านสวัสดิการ
2. ตรวจสอบความสะอาดปลอดภัยของสินค้า
3. ศึกษาขั้นตอนการทำงานอย่างเป็นระบบ
4. แบ่งหน้าที่รับผิดชอบในการจำหน่ายสินค้า ในแต่ละวัน
5. สรุปบัญชีรายรับ-รายจ่าย

ประโยชน์ที่ได้จากร้านสวัสดิการ

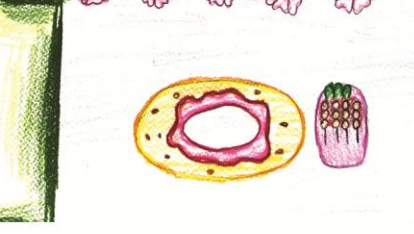
1. มั่นใจในการขายแล้วซื้อของ
2. มีเงินเหลือในกระเป๋า
3. รู้จักวิธีการทำอาหารอย่างง่าย
4. อดทนต่อเวลา
5. มีความรับผิดชอบ
6. สุขภาพร่างกายแข็งแรง

- การได้มาซึ่งความรู้
- 1. ศึกษาขั้นตอนการทำงาน
- 2. ศึกษาแหล่งเรียนรู้ (ร้านสวัสดิการและเจ้าพนักงาน)
- 3. วางแผนการทำงาน
- 4. วิชาการภูมิปัญญาท้องถิ่น

- คุณธรรม (ทำอย่างจริงจังจนประสบความสำเร็จ)
1. มีความซื่อสัตย์
  2. อดทนต่อเวลาในหน้าที่
  3. มีความรับผิดชอบ
  4. มีวินัยในการทำงาน
  5. ซื่อสัตย์ในการทำงาน

คุณธรรม เกิดหลังจากทำกิจกรรม

1. ความรับผิดชอบ
2. ความซื่อสัตย์
3. มีวินัย



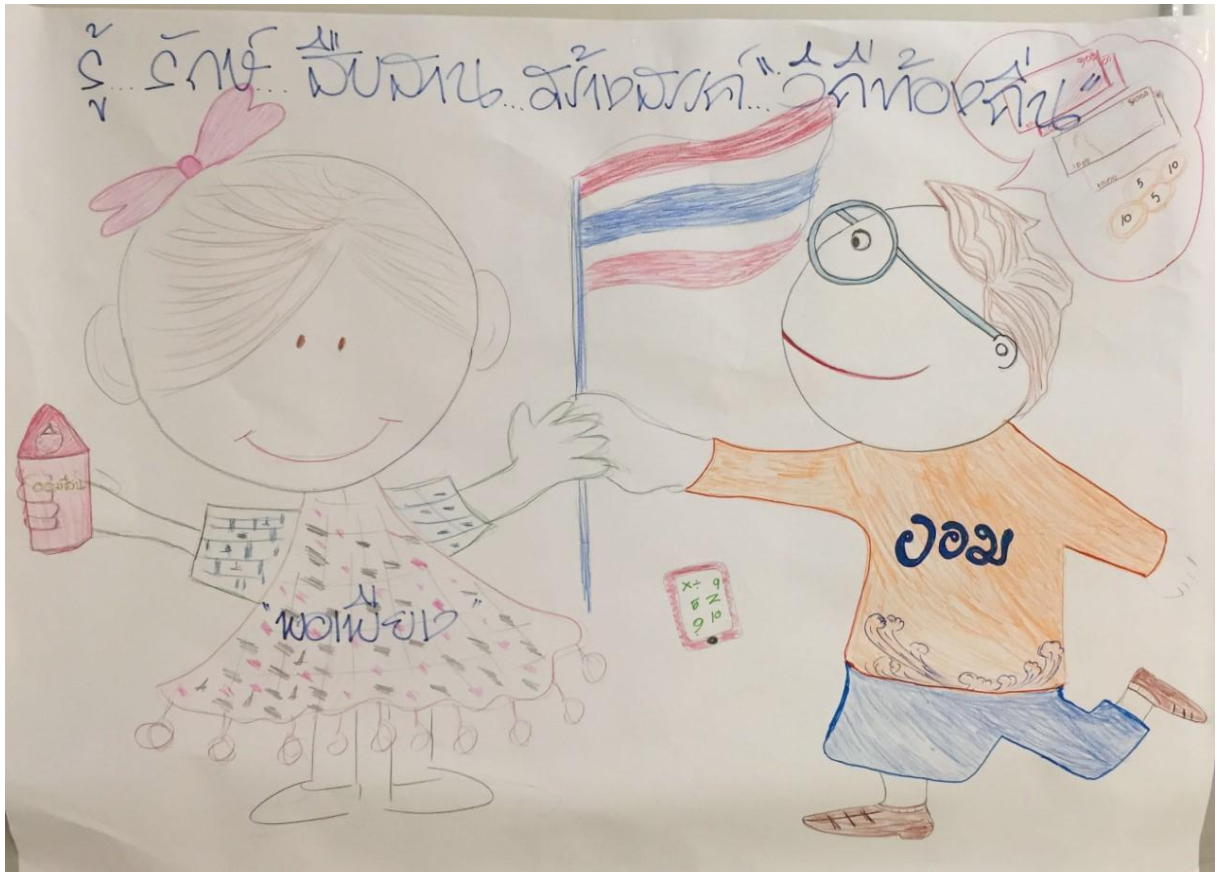
## ภาคผนวก ข.

การนำเสนอภาพสะท้อนกรอบความคิดในการจัดทำโรงเรียนพอเพียงท้องถิ่น

(Local Sufficiency School : LSS)

โดยคณะกรรมการจัดทำคู่มือโรงเรียนพอเพียงท้องถิ่น

### กลุ่มที่ 1



นักเรียนทุกโรงเรียน มีคุณสมบัติ คือ มีความรู้ มีคุณธรรม จริยธรรม และค่านิยมที่พึงประสงค์ ในส่วนของกลุ่มที่ 1 ได้รวบรวมความคิดคุณสมบัติของนักเรียนที่เข้าโครงการ LSS ในศตวรรษที่ 21 โดยใช้ภาพนักเรียนคู่หนึ่ง ชื่อ “เด็กหญิงพอเพียง” และ “เด็กชายออม” โดยแสดงออกมาในรูปแบบ

- มีวินัยทางการเงิน (การใช้ การออม การทำบัญชีรายรับ-รายจ่าย)
- ใช้ทรัพยากรอย่างคุ้มค่า
- มีทักษะในการทำงานอย่างเป็นระบบ
- แต่งกายประจำถิ่น และรักษหวงแหนทรัพยากร

พร้อมทั้งน้อมนำหลักปรัชญาเศรษฐกิจพอเพียงมาใช้ นำไปสู่ รู้ รักษ์ สืบสาน สร้างสรรค์ วิถีท้องถิ่น

## กลุ่มที่ 2



ACEMS = เกษตรกรนักคิด (A) สืบสานวัฒนธรรมไทย (C) ใส่ใจสิ่งแวดล้อม (E) เพียบพร้อมคุณธรรม (M) และ นำชุมชนสู่ความพอเพียง (S)

โรงเรียนพอเพียงท้องถิ่น (Local Sufficiency School) ต้องสร้างผู้เรียนให้เป็นเกษตรกรนักคิด (High Agriculture : A) ซึ่งสามารถประยุกต์ใช้ความรู้ด้านเทคโนโลยีและการเกษตร เป็นผู้สืบสานวัฒนธรรมไทย (Culture : C) สามารถถ่ายทอดวัฒนธรรมไทยให้กับบุคคลอื่น เป็นผู้ใส่ใจสิ่งแวดล้อม (Environment : E) สามารถอนุรักษ์สิ่งแวดล้อมและให้ความสำคัญกับการใช้ชีวิตอยู่กับสิ่งแวดล้อม เป็นผู้เพียบพร้อมคุณธรรม (Moral : M) มีคุณธรรมเป็นคนดีของคนสังคม เป็นผู้นำชุมชนสู่ความพอเพียง (Sufficiency : S) ช่วยพัฒนาชุมชนให้เข้าใจปฏิบัติตามหลักปรัชญาของเศรษฐกิจพอเพียง



“**ผู้อำนวยการ**” ทำหน้าที่เป็นคนขับ โดยมี “**ครู**” เป็นผู้ออกแบบการจัดการเรียนรู้ตามหลักปรัชญาของ เศรษฐกิจพอเพียง ไปสู่ “**ผู้เรียน**” เพื่อให้ผู้เรียนมีหลักคิดและหลักปฏิบัติที่ถูกต้อง โดยผู้เรียน “คิด พูด ทำ” นำไปสู่ความเป็นผู้เรียนที่มี “**อุปนิสัยพอเพียง**” >>>ใช้สื่อในการขับเคลื่อนคือ “**เงื่อนไขความรู้**” และ “**เงื่อนไข คุณธรรม**”

**ผู้ขบวนที่สอง** หมายถึง “**กระบวนการ**” ซึ่งเปรียบเสมือนกิจกรรมและโครงการต่าง ๆ ของโรงเรียน พอเพียง ที่จะต้องนำ 3 หลักการ (**พอประมาณ/มีเหตุผล /มีภูมิคุ้มกันในตัวที่ดี**) มาวางแผนในการจัดกระบวนการ เรียนรู้ของโรงเรียน >>>ใช้สื่อในการขับเคลื่อนคือ “**มิติวัตถุ**” และ “**มิติสังคม**”

**ผู้ขบวนที่สาม** หมายถึง “**ความเป็นท้องถิ่น**” โดยจะต้องไม่ลืมว่าเราเป็นโรงเรียนท้องถิ่น ที่มีบริบทของ ความเป็นท้องถิ่น ความเป็นชุมชน มีภูมิปัญญาท้องถิ่น มีวัฒนธรรมประเพณีอันดีงามของท้องถิ่นที่จะต้อง สืบสานและอนุรักษ์ให้ยั่งยืน >>>ใช้สื่อในการขับเคลื่อนคือ “**มิติสิ่งแวดล้อม**” และ “**มิติวัฒนธรรม**”

“**ขบวนรถไฟ LSS**” จะผลิต “**ผู้เรียน**” ที่มีคุณลักษณะตามอัตลักษณ์ของ “**โรงเรียนพอเพียงท้องถิ่น**” มีเหตุผล รู้ตนเอง อดออม รอบคอบ รักรักษ์ท้องถิ่น อนุรักษ์สิ่งแวดล้อมส่งเสริมอาชีพ และดำรงชีวิตอยู่ใน สังคมได้อย่างมีความสุข



## ภาคผนวก ค.

### ตัวอย่างการดำเนินกิจกรรมในด้านต่าง ๆ

#### ด้านการเกษตร

- ขยายผลโครงการเกษตรเพื่ออาหารกลางวัน
- ปลูกผักสวนครัวรั้วกินได้/เลี้ยงปลา/หมู
- ปลูกพืชพื้นถิ่น

ฯลฯ

#### ด้านสังคม

- การแก้ปัญหาในชุมชน
- การเรียนรู้ความหลากหลาย
- การพัฒนาคุณภาพชีวิตของคนในชุมชน
- การเยี่ยมเยียนดูแลผู้ป่วย/ผู้สูงอายุ
- การเสริมสร้างความสัมพันธ์อันดีระหว่างชุมชน-โรงเรียน

ฯลฯ

#### ด้านเศรษฐกิจ

- บันทึกบัญชีรายรับ และรายจ่าย
- วิเคราะห์บัญชีรายรับ และรายจ่าย
- ปรับเปลี่ยนพฤติกรรมกรรมการบริโภคร เพื่อลดรายจ่ายที่ฟุ่มเฟือย
- ออมอย่างพอเพียง
- สืบตาดำห์การออม
- จัดตั้งกลุ่ม/สหกรณ์ออมทรัพย์
- โครงการงานการประกันต่างๆ
- ปลูกผักสวนครัวรั้วกินได้/เลี้ยงปลา/หมู ไว้กิน – แบ่งปัน – ขาย
- ใช้สินค้าที่ประหยัดพลังงาน
- ใช้สิ่งของต่างๆอย่างประหยัด/คุ้มค่า
- นำของเหลือใช้มาทำให้เกิดประโยชน์
- รีไซเคิลขยะเพื่อนำมาใช้ใหม่
- เน้นการผลิตเพื่อพึ่งตนเอง ให้พอเพียงกับการบริโภค และการผลิตที่หลากหลาย เช่น
- ปลูกพืชผักผสมผสาน

- ปลูกพืชสมุนไพรไทย
- ผลิตสินค้าจากภูมิปัญญาท้องถิ่น
- ฝึกอบรมพัฒนาอาชีพอย่างครบวงจร

ฯลฯ

### ด้านวัฒนธรรม

- ปลูกฝังมารยาทไทย
- ส่งเสริมอาหารประจำท้องถิ่น
- ส่งเสริมการใช้ภาษาไทยและภาษาประจำท้องถิ่น
- ทำนุบำรุงโบราณวัตถุและโบราณสถาน
- ร่วมอนุรักษ์พัฒนาภูมิปัญญาท้องถิ่น
- รณรงค์การใช้สินค้าไทย
- จัดกิจกรรมปลูกฝังความภูมิใจในความเป็นไทย ระลึกถึงบุญคุณของแผ่นดิน
- ให้ความสำคัญกับการรักษาศิลป การฝึกอบรมสมาธิภาวนา หรือสวดมนต์
- ร่วมกันทะนุบำรุงศาสนาด้วยการทำบุญและปฏิบัติบูชา
- ร่วมดูแลวัด และ ศาสนสถานต่างๆ
- ศึกษา/ดูงาน โครงการอันเนื่องมาจากพระราชดำริ พระราชกรณียกิจต่างๆ

ฯลฯ

### ด้านสิ่งแวดล้อม

- อนุรักษ์พันธุ์พืช
- การจัดการขยะ
- ปรับปรุงภูมิทัศน์
- การอนุรักษ์และพัฒนาทรัพยากรดิน/น้ำ/ป่าไม้

ฯลฯ

## รายชื่อคณะกรรมการจัดทำคู่มือแนวทางการจัดกิจกรรมการเรียนการสอนของ “โรงเรียนพอเพียงท้องถิ่น” (Local Sufficiency School : LSS)

### ที่ปรึกษา

1. นายจรินทร์ จักกะพาก	อธิบดีกรมส่งเสริมการปกครองท้องถิ่น	กรมส่งเสริมการปกครองท้องถิ่น
2. นายชัยวัฒน์ ชื่นโกสุม	รองอธิบดีกรมส่งเสริมการปกครองท้องถิ่น	กรมส่งเสริมการปกครองท้องถิ่น
3. นายศิริชัย มานะชัย	ผู้เชี่ยวชาญเฉพาะด้านการจัดการบริการ สาธารณะและการศึกษาท้องถิ่น	กรมส่งเสริมการปกครองท้องถิ่น

### คณะกรรมการ

1. นายศตพงษ์ สุนทรารักษ์	ผู้อำนวยการกองส่งเสริมและพัฒนา การจัดการศึกษาท้องถิ่น	กรมส่งเสริมการปกครองท้องถิ่น
2. นางสาวแสงมณี มีน้อย	ผู้อำนวยการกลุ่มงานส่งเสริม การจัดการศึกษาท้องถิ่น	กรมส่งเสริมการปกครองท้องถิ่น
3. นางนิภาวัลย์ เพ็ชรผึ้ง	นักวิชาการศึกษา ชำนาญการ	กรมส่งเสริมการปกครองท้องถิ่น
4. นางสาวเอมอร เสือจร	นักวิชาการเงินและบัญชี ชำนาญการ	กรมส่งเสริมการปกครองท้องถิ่น
5. นางสาวภาวิดา ทรงไชยธราเวช	นักวิชาการศึกษา ชำนาญการ	กรมส่งเสริมการปกครองท้องถิ่น
6. นางสาวชฎาธาร มะลินิล	นักจัดการงานทั่วไป ชำนาญการ	กรมส่งเสริมการปกครองท้องถิ่น
7. นางสาวสิตารมณ บุญรอด	นักวิชาการศึกษา ปฏิบัติการ	กรมส่งเสริมการปกครองท้องถิ่น
8. นายกษิตศ ครุฑทางคะ	นักวิเคราะห์นโยบายและแผนปฏิบัติการ	กรมส่งเสริมการปกครองท้องถิ่น
9. นางสาวอิทธิพนาลี แก้วแสนสุข	นักวิเคราะห์นโยบายและแผนปฏิบัติการ	กรมส่งเสริมการปกครองท้องถิ่น
10. นายณัฐวัชร ภูจีบ	นักทรัพยากรบุคคล ปฏิบัติการ	กรมส่งเสริมการปกครองท้องถิ่น
11. นางนงนุช พรชัยไชยวัฒน์	ศึกษานิเทศก์เชี่ยวชาญ	องค์การบริหารส่วนจังหวัดชลบุรี จังหวัดชลบุรี
12. นางอารยา ช่ออั้งชัย	ศึกษานิเทศก์ชำนาญการพิเศษ	เทศบาลเมืองหัวหิน จังหวัดประจวบคีรีขันธ์
13. นางวิภาดา จารุพนานนท์	ศึกษานิเทศก์ชำนาญการพิเศษ	เทศบาลเมืองประจวบคีรีขันธ์ จังหวัดประจวบคีรีขันธ์
14. นางสาวเยาวภา พิทักษ์กิจวัฒนา	ศึกษานิเทศก์ชำนาญการพิเศษ	เทศบาลตำบลโคกสำโรง จังหวัดลพบุรี
15. นางธนิศา กุลสุวรรณ	ผู้อำนวยการสถานศึกษา	เทศบาลเมืองร้อยเอ็ด จังหวัดร้อยเอ็ด
16. นายสมนึก ทองแก้ว	ผู้อำนวยการสถานศึกษา	องค์การบริหารส่วนจังหวัดชลบุรี จังหวัดชลบุรี
17. นายปณณริชฌ ธาราวุฒิ	ผู้อำนวยการสถานศึกษา	องค์การบริหารส่วนจังหวัดสระบุรี จังหวัดสระบุรี
18. นางขวัญใจ เกตุอุดม	ผู้อำนวยการสถานศึกษา	องค์การบริหารส่วนจังหวัดชลบุรี จังหวัดชลบุรี

19. นางกัสมภาพร บัวภิบาล	ผู้อำนวยการสถานศึกษา	เทศบาลเมืองชัยนาท จังหวัดชัยนาท
20. นายเสงี่ยม ไกรทอง	ผู้อำนวยการสถานศึกษา	เทศบาลเมืองประจวบคีรีขันธ์ จังหวัดประจวบคีรีขันธ์
21. นางสาวแวมมือแยม ดาราแม	ผู้อำนวยการสถานศึกษา	เทศบาลนครยะลา จังหวัดยะลา
22. นายประจัญ ปัญโญใหญ่	ผู้อำนวยการสถานศึกษา	เทศบาลตำบลบ้านกลาง จังหวัดลำพูน
23. นางยุพิน เจริญรุ่งเรือง	รองผู้อำนวยการสถานศึกษา	เทศบาลเมืองชุมแพ จังหวัดขอนแก่น
24. นายบุญไชย สิงห์มหาไชย	รองผู้อำนวยการสถานศึกษา	องค์การบริหารส่วนจังหวัดชลบุรี จังหวัดชลบุรี
25. นางวีไล เฉยสอาด	รองผู้อำนวยการสถานศึกษา	องค์การบริหารส่วนจังหวัดชลบุรี จังหวัดชลบุรี
26. นางจรรยาพันธุ์ สุขรังสีเสรี	รองผู้อำนวยการสถานศึกษา	องค์การบริหารส่วนจังหวัดชลบุรี จังหวัดชลบุรี
27. นายสมชาย ลากประโยชน์	รองผู้อำนวยการสถานศึกษา	องค์การบริหารส่วนจังหวัดชัยภูมิ จังหวัดชัยภูมิ
28. นางสาวนุสรณ์จิต ธรรมศิริ	รองผู้อำนวยการสถานศึกษา	เทศบาลเมืองประจวบคีรีขันธ์ จังหวัดประจวบคีรีขันธ์
29. นายวิทยา วรรณแสงทอง	รองผู้อำนวยการสถานศึกษา	เทศบาลเมืองประจวบคีรีขันธ์ จังหวัดประจวบคีรีขันธ์
30. นายกานต์ บุรณพิริยะพงศ์	รองผู้อำนวยการสถานศึกษา	เทศบาลเมืองสวรรคโลก จังหวัดสุโขทัย
31. นายนิวัฒน์ กู้เขียว	รองผู้อำนวยการสถานศึกษา	เทศบาลนครสุราษฎร์ธานี จังหวัดสุราษฎร์ธานี
32. นางอนงค์ ลิ้มสกุล	ครูเชี่ยวชาญ	เทศบาลเมืองอุดรดิตถ์ จังหวัดอุดรดิตถ์
33. นางพัฒนากร ชินหงส์	ครูเชี่ยวชาญ	เทศบาลเมืองชัยภูมิ จังหวัดชัยภูมิ
34. นางจันทร์ฉาย ดวงใจ	ครูเชี่ยวชาญ	เทศบาลนครเชียงใหม่ จังหวัดเชียงใหม่
35. นางพนธ์นันท์ พันธุ์ศิลป์	ครูเชี่ยวชาญ	เทศบาลนครนครสวรรค์ จังหวัดนครสวรรค์
36. นางสาวพรฤดี พฤกษ์ศรีรัตน์	ครูชำนาญการพิเศษ	เทศบาลนครนครราชสีมา จังหวัดนครราชสีมา
37. นางหทัยรัตน์ ดั่งอินทร์	ครูชำนาญการพิเศษ	เทศบาลนครยะลา จังหวัดยะลา

38. นางสาวธาริดา จันทร์ศรีระมี	ครูชำนาญการพิเศษ	องค์การบริหารส่วนจังหวัดร้อยเอ็ด จังหวัดร้อยเอ็ด
39. นางทองใบ ชันสมบัติ	ครูชำนาญการพิเศษ	เทศบาลเมืองร้อยเอ็ด จังหวัดร้อยเอ็ด
40. นางนงนาถ ยิ้มยิ้ม	ครูชำนาญการพิเศษ	เทศบาลเมืองลำพูน จังหวัดลำพูน
41. นางสาวศุทธิณี นฤภัย	ครูชำนาญการพิเศษ	เทศบาลเมืองสตูล จังหวัดสตูล
42. นางกฤตยาภรณ์ วงศ์เพิ่ม	ครูชำนาญการ	เทศบาลนครเชียงใหม่ จังหวัดเชียงใหม่
43. ดร.โสรัจจ์ แสนคำ	ครูชำนาญการ	เทศบาลเมืองราชบุรี จังหวัดราชบุรี
44. นางพัชรภา ปะทะธง	ครูชำนาญการ	เทศบาลเมืองลำพูน จังหวัดลำพูน
45. นายอุเทน วางหา	ครูชำนาญการ	เทศบาลเมืองกระทุ่มแบน จังหวัดสมุทรสาคร
46. นางชนิษฐา เชื้อแก้ว	ครู	องค์การบริหารส่วนจังหวัดชลบุรี จังหวัดชลบุรี
47. นางสาวจุฬารรณ ทะนงค์	ครู	องค์การบริหารส่วนจังหวัดชลบุรี จังหวัดชลบุรี
48. นางสาวสุภักดิ์ กอนอมสัดย	ครู	องค์การบริหารส่วนจังหวัดชลบุรี จังหวัดชลบุรี
49. นายสาธิต เกิดปราง	ครู	องค์การบริหารส่วนจังหวัดชลบุรี จังหวัดชลบุรี
50. นายธีระพงษ์ ดำรงไชย	ครู	องค์การบริหารส่วนจังหวัดชลบุรี จังหวัดชลบุรี
51. นายสุชาติ คำพะไมย	ครู	องค์การบริหารส่วนจังหวัดชลบุรี จังหวัดชลบุรี
52. นางวารินทร์ พุกกะวรรณะ	ครู	องค์การบริหารส่วนจังหวัดชลบุรี จังหวัดชลบุรี
53. นางสาวยุวีระ คะหาญ	ครู	เทศบาลเมืองศรีราชา จังหวัดชลบุรี
54. นายนพพร พนานุสรณ์	ครู	องค์การบริหารส่วนจังหวัดศรีสะเกษ จังหวัดศรีสะเกษ
55. นางสาวมณีรัตน์ เสมเสวก	ครู	เทศบาลนครสมุทรปราการ จังหวัดสมุทรปราการ
56. นายณัฐกิตติ์ เฉลิมศรี	ครู	เทศบาลเมืองพิบูลมังสาหาร จังหวัดอุบลราชธานี

